



รายงานการติดตามและประเมินผลแผนพัฒนาท้องถิ่น
ประจำปีงบประมาณ พ.ศ.๒๕๖๖

ของ

เทศบาลตำบลสวนหลวง
อำเภออัมพวา จังหวัดสมุทรสงคราม



ประกาศเทศบาลตำบลสวนหลวง
เรื่อง รายงานผลการติดตามและประเมินผลแผนพัฒนาเทศบาลตำบลสวนหลวง
ประจำปีงบประมาณ พ.ศ. ๒๕๖๖

ด้วยคณะกรรมการติดตามและประเมินผลแผนพัฒนาเทศบาลตำบลสวนหลวง ได้ดำเนินการติดตามและประเมินผลแผนพัฒนาเทศบาลตำบลสวนหลวง ประจำปีงบประมาณ พ.ศ.๒๕๖๕ ตามระเบียบกระทรวงมหาดไทย ว่าด้วยการจัดทำแผนพัฒนาขององค์กรปกครองส่วนท้องถิ่น พ.ศ. ๒๕๔๘ และที่แก้ไขเพิ่มเติม (ฉบับที่๓) พ.ศ.๒๕๖๑ ข้อ ๒๙ ทั้งนี้ เทศบาลตำบลสวนหลวงได้นำข้อมูลในระบบสารสนเทศเพื่อการวางแผนขององค์กรปกครองส่วนท้องถิ่น (e-plan) มาใช้ในการติดตามและประเมินผลแผนพัฒนาโดยคณะกรรมการได้ดำเนินการประชุมพิจารณาผลการติดตามและประเมินผลแผนพัฒนาเทศบาลตำบลสวนหลวง เมื่อวันที่ ๑๕ ธันวาคม ๒๕๖๖ เวลา ๙.๐๐ น. ณ ห้องประชุมเทศบาลตำบลสวนหลวง เป็นที่เรียบร้อยแล้ว

ดังนั้น เพื่อเป็นการเผยแพร่ข้อมูลข่าวสารของทางราชการ เทศบาลตำบลสวนหลวง จึงประกาศรายงานผลการติดตามและประเมินผลแผนพัฒนาเทศบาลตำบลสวนหลวง ประจำปีงบประมาณ พ.ศ. ๒๕๖๖ ให้ประชาชนทั่วไปได้รับทราบ รายละเอียดปรากฏตามเอกสารแนบท้าย โดยสามารถดาวน์โหลดข้อมูลได้ทางเว็บไซต์เทศบาลตำบลสวนหลวง <http://suanluangcity.go.th/> หัวข้อ แผนพัฒนาท้องถิ่น หัวข้อย่อย รายงานการติดตามผลและประเมินผลแผนพัฒนา

จึงประกาศให้ทราบโดยทั่วกัน

ประกาศ ณ วันที่ ๒๐ ธันวาคม พ.ศ. ๒๕๖๖

(นายสำรวย กลิ่นอภัย)
นายกเทศมนตรีตำบลสวนหลวง

คำนำ

ด้วยระเบียบกระทรวงมหาดไทย ว่าด้วยการจัดทำแผนพัฒนาขององค์กรปกครองส่วนท้องถิ่น พ.ศ. ๒๕๔๘ และที่แก้ไขเพิ่มเติม หมวด ๖ ข้อ ๒๙ ได้กำหนดให้มีการดำเนินการติดตามและประเมินผล แผนพัฒนาขององค์กรปกครองส่วนท้องถิ่น โดยคณะกรรมการติดตามและประเมินแผนพัฒนามีหน้าที่ ดำเนินการติดตามและประเมินผลแผนพัฒนาขององค์กรปกครองส่วนท้องถิ่น ซึ่งคณะกรรมการจะต้อง ดำเนินการกำหนดแนวทาง วิธีการในการติดตามและประเมินผลแผนพัฒนา ดำเนินการติดตามและประเมินผล แผนพัฒนา รายงานผลและเสนอความเห็นซึ่งได้จากการติดตามและประเมินผลแผนพัฒนาต่อผู้บริหารท้องถิ่น เพื่อให้ผู้บริหารท้องถิ่นเสนอ ต่อสภาท้องถิ่น และคณะกรรมการพัฒนาท้องถิ่น พร้อมทั้งประกาศผลการติดตาม และประเมินผลแผนพัฒนาให้ ประชาชนในท้องถิ่นทราบในที่เปิดเผยภายในสิบห้าวันนับแต่วันรายงานผลและ เสนอความเห็นดังกล่าวและต้องปิดประกาศไว้เป็นระยะเวลาไม่น้อยกว่าสามสิบวันโดยอย่างน้อยปีละหนึ่งครั้ง ภายในเดือนธันวาคม

ดังนั้น เพื่อให้เป็นไประเบียบกระทรวงมหาดไทยดังกล่าว คณะกรรมการติดตามและประเมินผล แผนพัฒนาเทศบาลตำบลสวนหลวง จึงได้ดำเนินการติดตามและประเมินผลแผนพัฒนาเทศบาลตำบล สวนหลวง ประจำปีงบประมาณ พ.ศ. ๒๕๖๖ ขึ้น เพื่อรายงานและเสนอความเห็นที่ได้จากการ ติดตามให้ นายกเทศมนตรีทราบ คณะกรรมการหวังเป็นว่ารายงานผลการติดตามฉบับนี้จะสามารถเป็น ประโยชน์อย่างยิ่ง ในการพัฒนาท้องถิ่น สามารถแก้ไขปัญหาให้กับประชาชนได้ และประชาชนเกิดความพึงพอใจสูงสุด

คณะกรรมการติดตามและประเมินผลแผนพัฒนา

สารบัญ

เรื่อง	หน้า
ส่วนที่ ๑ บทนำ	๑
๑. ความสำคัญของการติดตามและประเมินผล	๑
๒. วัตถุประสงค์ของการติดตามและประเมินผล	๒
๓. ขั้นตอนการติดตามและประเมินผล	๓
๔. เครื่องมือการติดตามและประเมินผล	๔
๕. ประโยชน์ของการติดตามและประเมินผล	๖
ส่วนที่ ๒ การติดตามและประเมินผล	๗
๑. สรุปผลการติดตามและประเมินผล ปีงบประมาณ พ.ศ. ๒๕๖๖	๗
๑.๑ ยุทธศาสตร์การพัฒนา ปีงบประมาณ พ.ศ. ๒๕๖๖	๗
๑.๒ โครงการพัฒนาท้องถิ่นที่ดำเนินการในปีงบประมาณ ๒๕๖๖	๙
๑.๓ ผลการดำเนินงานตามงบประมาณที่ได้รับและการเบิกจ่ายงบประมาณ	๑๓
๑.๔ ยุทธศาสตร์และจำนวนโครงการที่ปรากฏอยู่ในแผนพัฒนาท้องถิ่น	๑๔
๑.๕ การเบิกจ่ายงบประมาณ ปี ๒๕๖๖	๑๕
๑.๖ ปัญหา /อุปสรรคในภาพรวมของการดำเนินการตามแผนพัฒนาเทศบาลตำบลสวนหลวง ประจำปีงบประมาณ พ.ศ. ๒๕๖๖	๑๗
๑.๗ ข้อเสนอแนะ/ข้อคิดเห็น	๑๗
๒. แนวทางการติดตามและประเมินผล ปีงบประมาณ พ.ศ. ๒๕๖๖	๑๘
๒.๑. การติดตามและประเมินผลยุทธศาสตร์	๑๙
๒.๒ การติดตามและประเมินผลโครงการ	๑๙
๒.๓ กรอบและแนวทางในการติดตามและประเมินผล	๒๐
๒.๔ กำหนดเครื่องมือที่ใช้ในการติดตามและประเมินผล	๒๒
ส่วนที่ ๓ ผลการวิเคราะห์การติดตามและประเมินผล	๓๒
๑. ผลการพิจารณาการติดตามและประเมินผลยุทธศาสตร์	๓๒
๒. ผลการพิจารณาการติดตามและประเมินผลโครงการ	๓๓
๓. การวิเคราะห์เชิงปริมาณ	๓๔
๔. การวิเคราะห์เชิงคุณภาพ	๓๗
๕. สรุปผลการวิเคราะห์การติดตามและประเมินผล	๔๑
ส่วนที่ ๔ สรุปผล ข้อเสนอแนะและข้อเสนอแนะ	๔๒
๑ สรุปผลการพัฒนาท้องถิ่นในภาพรวม	๔๒
๑.๑ การวัดผลในเชิงปริมาณและเชิงคุณภาพ	๔๒
๑.๒ สรุปผลการวิเคราะห์การติดตามและประเมินผล	๔๓
๒. ข้อเสนอแนะในการจัดทำแผนพัฒนาท้องถิ่นในอนาคต	๔๓
๒.๑ ผลกระทบนำไปสู่ออนาคต	๔๔
๒.๒ ข้อเสนอแนะ	๔๕
๒.๓ ข้อเสนอแนะ	๔๖
๒.๔ ผลจากการพัฒนา	๔๖

บทสรุปผู้บริหารท้องถิ่น

บทสรุปสำหรับผู้บริหาร

รายงานผลการติดตามและประเมินผลแผนพัฒนาเทศบาลตำบลสวนหลวง

ประจำปีงบประมาณ พ.ศ.๒๕๖๖

ด้วยระเบียบกระทรวงมหาดไทยว่าด้วยการจัดทำแผนพัฒนาขององค์กรปกครองส่วนท้องถิ่น พ.ศ. ๒๕๔๘ และที่แก้ไขเพิ่มเติม หมวด ๖ ข้อ ๒๙ ได้กำหนดให้มีการดำเนินการติดตามและประเมินผลแผนพัฒนาขององค์กรปกครองส่วนท้องถิ่น โดยคณะกรรมการติดตามและประเมินแผนพัฒนามีหน้าที่ดำเนินการติดตามและประเมินผลแผนพัฒนาขององค์กรปกครองส่วนท้องถิ่น ซึ่งคณะกรรมการจะต้องดำเนินการกำหนด แนวทาง วิธีการในการติดตามและประเมินผลแผนพัฒนา รายงานผลและเสนอความเห็น ซึ่งได้จากการติดตามและประเมินผลแผนพัฒนาต่อผู้บริหารท้องถิ่น เพื่อให้ผู้บริหารท้องถิ่นเสนอต่อสภาท้องถิ่น พร้อมทั้งประกาศ ผลการติดตามและประเมินผลแผนพัฒนา ให้ประชาชนในท้องถิ่นทราบในที่เปิดเผยภายในสิบห้าวัน นับแต่ วันรายงานผลและเสนอความเห็นดังกล่าวและต้องปิดประกาศไว้เป็นระยะเวลาไม่น้อยกว่าสามสิบวันโดยอย่างน้อยปีละหนึ่งครั้งภายในเดือนธันวาคม ของทุกปี

การติดตามและประเมินผลแผนพัฒนา ถือว่าเป็นกระบวนการสำคัญต่อการพัฒนาท้องถิ่น เพราะระบบการติดตามและประเมินผล เป็นเครื่องบ่งชี้ว่าแผนพัฒนาท้องถิ่นสามารถนำไปใช้ให้เกิดการพัฒนาที่มีประสิทธิภาพ สามารถตอบสนองความต้องการของประชาชนได้อย่างแท้จริง ผลจากการดำเนินงานเป็นไปตามเป้าหมายหรือไม่ และทำให้ทราบถึงปัญหา อุปสรรค ข้อเสนอแนะในการดำเนินงาน เพื่อจะได้นำข้อมูลดังกล่าวไปปรับปรุง แก้ไข และพัฒนาต่อไป เทศบาลตำบลสวนหลวง ได้ดำเนินการติดตามและประเมินผลประจำปีงบประมาณพ.ศ. ๒๕๖๖ ตามยุทธศาสตร์การพัฒนาดังนี้

ยุทธศาสตร์การพัฒนาที่ ๑ การพัฒนาด้านโครงสร้างพื้นฐานการสาธารณสุขโรค

ยุทธศาสตร์การพัฒนาที่ ๒ การพัฒนาด้านการส่งเสริมพัฒนาฟื้นฟูอาชีพของราษฎร ส่งเสริมให้กลุ่มอาชีพพัฒนาด้านการแปรรูปผลิตภัณฑ์เพิ่มคุณภาพและรายได้

ยุทธศาสตร์การพัฒนาที่ ๓ การพัฒนาด้านการยกระดับคุณภาพชีวิตที่เป็นอยู่ ส่งเสริมการศึกษา และสังคมสงเคราะห์

ยุทธศาสตร์การพัฒนาที่ ๔ การพัฒนาด้านการอนุรักษ์ การฟื้นฟูทรัพยากรธรรมชาติและสิ่งแวดล้อมที่ยั่งยืน และการส่งเสริมการท่องเที่ยวเชิงอนุรักษ์

ยุทธศาสตร์การพัฒนาที่ ๕ การพัฒนาด้านการอนุรักษ์ประเพณี วัฒนธรรม ภูมิปัญญาท้องถิ่น และการส่งเสริมนันทนาการ พักผ่อนหย่อนใจและการกีฬา

ส่วนที่ ๑ บทนำ

๑. ความสำคัญของการติดตามและประเมินผล

การติดตาม(Monitoring) และการประเมิน (Evaluation) เป็นกระบวนการที่แตกต่างกันมีจุดหมายไม่เหมือนกัน แต่กระบวนการทั้งสองมีความเกี่ยวข้องสัมพันธ์กัน และเมื่อนำแนวคิดและหลักการติดตามและประเมินผล(Monitoring and Evaluation) มาประสานใช้ด้วยกันอย่างเหมาะสม จะช่วยให้ผู้บริหาร พนักงานเทศบาล พนักงานจ้าง สมาชิกสภาเทศบาลตำบลสวนหลวง สามารถกำกับดูแล ทบทวนและพัฒนางาน พัฒนาท้องถิ่นตามแผนงาน โครงการได้อย่างมีประสิทธิภาพและประสิทธิผล การติดตามและประเมินผลแผนพัฒนาท้องถิ่น ของเทศบาลตำบลสวนหลวงจึงจำเป็นการติดตามผลที่ให้ความสำคัญ ดังนี้

๑. ผลการปฏิบัติงานของผู้รับผิดชอบแต่ละแผนงานโครงการเพื่อการพัฒนาเทศบาลตำบลสวนหลวงหรือกิจกรรมต่างๆ ที่ดำเนินการหรือไม่ได้ดำเนินการตามแผนพัฒนาท้องถิ่นที่ได้กำหนดไว้หรือไม่รวมทั้งงบประมาณในการดำเนินงาน

๒. ผลการใช้ปัจจัยหรือทรัพยากรต่างๆ ในการพัฒนาเทศบาลตำบลสวนหลวงตรวจสอบดูว่าแผนงานโครงการเพื่อการพัฒนาได้รับปัจจัยหรือทรัพยากรทั้งด้านปริมาณและคุณภาพตามระยะเวลาที่กำหนดไว้หรือไม่อย่างไร

๓. ผลการดำเนินงาน ตรวจสอบดูว่าได้ผลตรงตามเป้าหมายที่กำหนดไว้หรือไม่เพียงใด มีปัญหาอุปสรรคอะไรบ้าง ทั้งในด้านการจัดทำแผนพัฒนาท้องถิ่น การดำเนินการตามแผนงานและโครงการเพื่อการพัฒนาท้องถิ่นและขั้นตอนต่างๆในการดำเนินการตามโครงการเพื่อการพัฒนาท้องถิ่น

๔. ความสำคัญของการติดตามและประเมินผลแผนเป็นเครื่องมือสำคัญในการทดสอบผลการดำเนินงานตามภารกิจของเทศบาลตำบลสวนหลวงว่าดำเนินการได้ตามเป้าหมายที่กำหนดไว้หรือไม่ ทำให้ทราบและกำหนดทิศทางการพัฒนาได้อย่างเป็นรูปธรรมและเกิดความชัดเจนที่จะทำให้ทราบถึงจุดแข็ง (strengths) จุดอ่อน (weaknesses) โอกาส (opportunities) ปัญหาหรืออุปสรรค (threats) ของแผนพัฒนาท้องถิ่น (พ.ศ. ๒๕๖๖-๒๕๗๐) โครงการ กิจกรรมต่างๆซึ่งอาจเกิดจากผู้บริหาร สมาชิกสภา ปลัด/รองปลัดเทศบาล ตำบลสวนหลวง ผู้บริหารระดับหัวหน้าสำนัก/ผู้อำนวยการกอง บุคลากรของเทศบาลตำบลสวนหลวง สภาพพื้นที่และผู้มีส่วนเกี่ยวข้องเพื่อนำไปสู่การปรับปรุงแผนงาน โครงการพัฒนาให้เกิดความสอดคล้องกับสภาพพื้นแวดล้อมในสังคมภายใต้ความต้องการและความพึงพอใจของประชาชนตำบลสวนหลวง

บทสรุปของความสำคัญก็คือ ในการไปสู่การวางแผนการพัฒนาในปีต่อไปเพื่อให้เกิดผลสัมฤทธิ์เชิงคุณค่าในกิจการสาธารณะมากที่สุดและเมื่อพบจุดแข็งก็ต้องเร่งรีบดำเนินการและจะต้องมีความสุขรอบคอบในการดำเนินการขยายโครงการงานต่างๆ ที่เป็นจุดแข็งและพึงรอโอกาสในการเสริมสร้างให้เกิดจุดแข็งนี้และเมื่อพบปัญหาและอุปสรรคก็ต้องตั้งรับให้มั่น รอโอกาสที่จะดำเนินการและตั้งมั่นอย่างสุขุมรอบคอบพยายามลดถอยสิ่งที่เป็นปัญหาและอุปสรรค เมื่อพบจุดอ่อนต้องหยุดและถดถอยปัญหาลงให้ได้ดำเนินการปรับปรุงให้ดีขึ้น ตั้งรับให้มั่นเพื่อรอโอกาสและสุดท้ายเมื่อมีโอกาสก็ต้องใช้พันธมิตรหรือผู้มีส่วนได้เสียในเทศบาลตำบลสวนหลวงให้เกิดประโยชน์เพื่อดำเนินการขยายแผน โครงการ งานต่างๆ พร้อมการปรับปรุงและเร่งรีบดำเนินการ สิ่งเหล่านี้จะถูกค้นพบเพื่อให้เกิดการพัฒนาเทศบาลตำบลสวนหลวง โดยการติดตามและประเมินผลซึ่งส่งผลให้เกิดกระบวนการพัฒนาอย่างเข้มแข็งและมีความยั่งยืน เป็นไปตามเป้าหมายประสงค์ที่ตั้งไว้ได้อย่างดียิ่ง

๒. วัตถุประสงค์ของการติดตามและประเมินผล

การติดตามและประเมินผลแผนพัฒนาท้องถิ่นมุ่งค้นหาแผนงาน โครงการที่ได้ดำเนินการไปแล้วว่าสิ่งใดควรดำเนินการต่อไปตามวัตถุประสงค์ของแผนงาน โครงการหรือศึกษาระหว่างดำเนินการตามโครงการหรือศึกษาระหว่างดำเนินการตามโครงการเพื่อพัฒนาท้องถิ่นนั้นมีปัญหาใดควรปรับปรุงเพื่อการบรรลุเป้าหมายติดตามและประเมินผลแผนงานโครงการเพื่อการพัฒนาท้องถิ่นที่ไม่ได้ดำเนินการเป็นเพราะเหตุใด เกิดปัญหาจากเรื่องใด จึงได้กำหนดเป็นวัตถุประสงค์ดังนี้

๑. เพื่อเป็นเครื่องมือในการบริหารราชการท้องถิ่นของเทศบาลตำบลสวนหลวง ซึ่งจะช่วยตอบสนองภารกิจตามอำนาจหน้าที่ของหน่วยงาน รวมทั้งปรับปรุงการปฏิบัติงานให้ดีขึ้น มีประสิทธิภาพและประสิทธิผล

๒. เพื่อให้ทราบความก้าวหน้าการดำเนินงานตามระยะเวลาและเป้าหมายที่กำหนดไว้ สภาพผลการดำเนินงานตลอดจนปัญหาอุปสรรคในการพัฒนาท้องถิ่นตามภารกิจที่ได้กำหนดไว้

๓. เพื่อเป็นข้อมูลสำหรับเร่งรัด ปรับปรุง แก้ไข ขอบกพร่องของการดำเนินงาน โครงการ การยกเลิกโครงการที่ไม่เหมาะสมหรือหมดความจำเป็นของเทศบาลตำบลสวนหลวง

๔. เพื่อทราบถึงสถานภาพการบริหารการใช้จ่ายงบประมาณของเทศบาลตำบลสวนหลวง

๕. เพื่อสร้างความรับผิดชอบของผู้บริหาร ปลัด/รองปลัดผู้บริหารระดับสำนัก/กองทุกระดับของเทศบาลตำบลสวนหลวง เพื่อจะต้องผลักดันให้การดำเนินการตามแผนงาน โครงการต่างๆ เป็นไปอย่างมีประสิทธิภาพบรรลุวัตถุประสงค์กับให้เกิดประโยชน์กับผู้มีส่วนได้เสีย ผู้มีส่วนเกี่ยวข้อง ประชาชนในตำบลหรือสังคมมากที่สุด

๖. เพื่อติดตามและประเมินผลการดำเนินงานตามตัวชี้วัดร้อยละความสำเร็จของปฏิบัติงานตามแผนงาน/โครงการของสำนัก/กอง/ฝ่ายต่างๆ ในปีงบประมาณ พ.ศ. ๒๕๖๖

๓. ขั้นตอนการติดตามและประเมินผล

ตามระเบียบกระทรวงมหาดไทย ว่าด้วยการจัดทำแผนพัฒนาขององค์กรปกครองส่วนท้องถิ่น พ.ศ.๒๕๔๘ และระเบียบกระทรวงมหาดไทยว่าด้วยการจัดทำแผนพัฒนาขององค์กรปกครองส่วนท้องถิ่น (ฉบับที่ ๓) พ.ศ.๒๕๖๑ ข้อ ๒๙ กำหนดว่า คณะกรรมการติดตามและประเมินผลแผนพัฒนาท้องถิ่น มีอำนาจหน้าที่ ดังนี้ (๑)กำหนดแนวทาง วิธีการในการติดตามและประเมินผลแผนพัฒนา (๒) ดำเนินการติดตามและประเมินผลแผนพัฒนา (๓) รายงานผลและเสนอความเห็นซึ่งได้จากการติดตามและประเมินผลแผนพัฒนา ต่อนายกเทศมนตรีตำบลสวนหลวง เพื่อให้นายกเทศมนตรีตำบลสวนหลวงเสนอต่อสภาเทศบาลตำบลสวนหลวงและคณะกรรมการพัฒนาท้องถิ่นพร้อมทั้งประกาศผลการติดตามและประเมินผลแผนพัฒนาให้ประชาชนในท้องถิ่นทราบในที่เปิดเผยภายในสิบห้าวันนับแต่วันรายงานผลและเสนอความเห็นดังกล่าวและต้องปิดประกาศไว้เป็นระยะเวลาไม่น้อยกว่าสามสิบวันโดยอย่างน้อยปีละหนึ่งครั้งภายในเดือนธันวาคมของทุกปี (๔)แต่งตั้งคณะอนุกรรมการหรือคณะทำงานเพื่อช่วยปฏิบัติงานตามที่เห็นสมควร

การดำเนินการติดตามและประเมินผล

คณะกรรมการติดตามและประเมินผลแผนพัฒนาท้องถิ่น มีจำนวน ๑๑ คน ประกอบด้วย

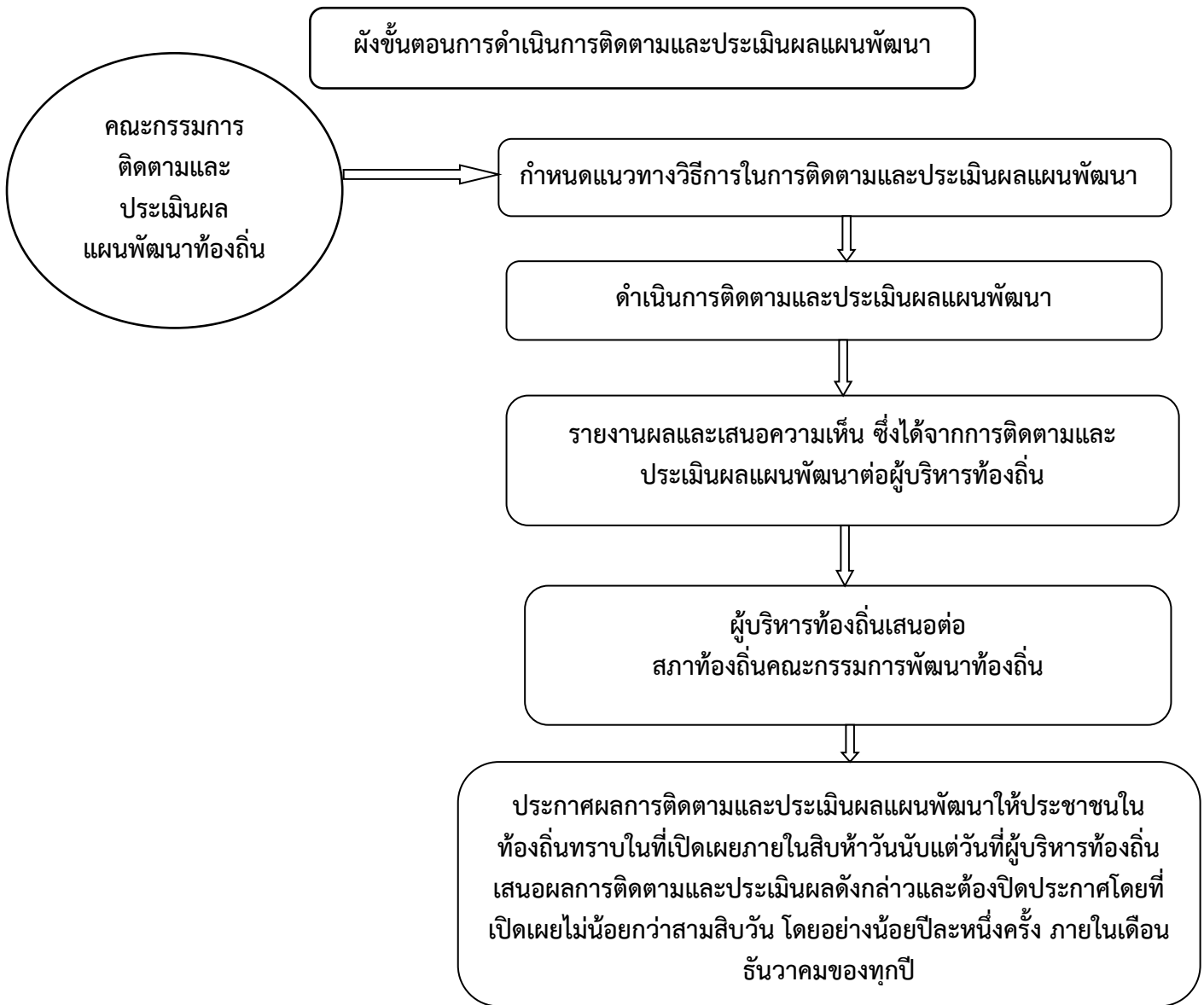
- (๑) สมาชิกสภาท้องถิ่นที่สภาท้องถิ่นคัดเลือกจำนวนสามคน
- (๒) ผู้แทนประชาคมท้องถิ่นที่ประชาคมท้องถิ่นคัดเลือกจำนวนสองคน
- (๓) ผู้แทนหน่วยงานที่เกี่ยวข้องที่ผู้บริหารท้องถิ่นคัดเลือกจำนวนสองคน
- (๔) หัวหน้าส่วนการบริหารที่คัดเลือกกันเองจำนวนสองคน
- (๕) ผู้ทรงคุณวุฒิที่ผู้บริหารท้องถิ่นคัดเลือกจำนวนสองคน

คณะกรรมการติดตามและประเมินผลแผนพัฒนาท้องถิ่นของเทศบาลตำบลสวนหลวง ต้องดำเนินการให้การติดตามและประเมินผลแผนพัฒนาท้องถิ่นบรรลุวัตถุประสงค์ตามแผนพัฒนาท้องถิ่น ดังนี้

๑. ประชุมเพื่อกำหนดกรอบแนวทาง และวิธีการติดตามและประเมินผลแผนพัฒนาท้องถิ่น โดยกำหนดกรอบ แนวทาง วิธีการ และห้วงเวลาให้เหมาะสมกับเทศบาลตำบลสวนหลวง

๒. ดำเนินการติดตามและประเมินผลพัฒนาท้องถิ่นตามกรอบแนวทาง วิธีการ และห้วงเวลาที่กำหนด โดยสามารถติดตามและประเมินผลได้ตลอดระยะเวลา

๓. รายงานผลและเสนอความเห็นซึ่งได้จากการติดตามและประเมินผลแผนพัฒนาท้องถิ่นต่อ นายกเทศมนตรีตำบลสวนหลวงเพื่อดำเนินการต่อไป



๔. เครื่องมือการติดตามและประเมินผล

เครื่องมือการติดตามและประเมินผลแผนพัฒนาท้องถิ่น (Monitoring and evaluation tools for local development plans) เป็นสิ่งของ วัสดุ อุปกรณ์หรือเทคนิควิธีการที่คณะกรรมการติดตามและประเมินผลแผนพัฒนาเทศบาลตำบลสวนหลวงใช้ในการเก็บข้อมูลการติดตามผลรวมทั้งโดยการพิจารณาเลือกใช้เครื่องมือและเทคนิควิธีการที่คณะกรรมการติดตามและประเมินผลแผนพัฒนาท้องถิ่นได้คิดสร้างไว้เพื่อใช้ในการติดตามและประเมินผล เช่น แบบสอบถามวัดทัศนคติ มาตรฐานประมาณค่า และวิธีการ เป็นต้น และหรือโดยการสร้างเครื่องการติดตามและประเมินผลแผนพัฒนาท้องถิ่นได้แก่ แบบสอบถาม (Questionnaires) แบบสัมภาษณ์ (Interview) และแบบสังเกตการณ์ (Observation) เป็นต้น โดยอาศัยสภาพพื้นที่ทั่วไป อำนาจหน้าที่ ภารกิจของเทศบาลตำบลสวนหลวงรวมถึงผู้มีส่วนได้เสียในท้องถิ่นรวมทั้งเกณฑ์มาตรฐาน แบบต่างๆ ที่ได้กำหนดขึ้นหรือการนำไปทดลองใช้เพื่อปรับปรุงแก้ไขแล้ว จึงนำเครื่องมือการติดตามและประเมินผลแผนพัฒนาท้องถิ่นไปใช้ในการปฏิบัติงานจริงหรือภาคเอกชน ดำเนินการสำรวจและเก็บข้อมูล วิเคราะห์ข้อมูล สรุปข้อมูลที่เป็นจริงต่อไป

๑.) กรอบและแนวทางในการติดตามและประเมินผล

คณะกรรมการติดตามและประเมินผลแผนพัฒนาท้องถิ่นของเทศบาลตำบลสวนหลวงกำหนดกรอบและแนวทางในการติดตามและประเมินผล ดังนี้

๑.๑ กำหนดกรอบเวลา (Time & Frame) โดยกำหนดกรอบระยะเวลา ดังนี้

๑.๒ ความสอดคล้อง (Relevance) เป็นความสอดคล้องของยุทธศาสตร์ แผนงาน โครงการ (หรือผลผลิต) ที่ได้กำหนดขึ้นมีความสอดคล้องและนำไปกำหนดเป็นวิสัยทัศน์ของเทศบาลตำบลสวนหลวง

๑.๓ ความเพียงพอ (Adequacy) กำหนดทรัพยากรสำหรับการดำเนินการติดตามและประเมินผลประกอบด้วยคน เงิน วัสดุ อุปกรณ์ เครื่องมือในการปฏิบัติงานตามศักยภาพโดยนำเครื่องมือที่มีอยู่จริงในเทศบาลตำบลสวนหลวงมาปฏิบัติงาน

๑.๔ ความก้าวหน้า (Progress) กรอบของความก้าวหน้าแผนงาน โครงการต่างๆ วัดจากรายการที่เป็นโครงการในรอบ ๕ ปี วัดได้จากช่องปีงบประมาณและที่ผ่านมาโครงการที่ต่อเนื่องจากปีงบประมาณที่ผ่านมา

๑.๕ ประสิทธิภาพ (Efficiency) เป็นการติดตามและประเมินผลความสัมพันธ์กันระหว่างผลผลิตหรือผลที่ได้รับจริงกับทรัพยากรที่ถูกใช้ไปในการพัฒนาท้องถิ่นของเทศบาลตำบลสวนหลวง ซึ่งสามารถวัดได้ในเชิงปริมาณ ขนาด ความจุ พื้นที่ จำนวน ระยะเวลา เป็นต้น

๑.๖ ประสิทธิภาพ (Effectiveness) เป็นผลที่ได้จากประสิทธิภาพทำให้เกิดผลลัพธ์และผลผลิต (Outcome and Output) ซึ่งสามารถวัดได้ในเชิงปริมาณและเชิงคุณภาพหรือวัดได้เฉพาะเชิงคุณภาพ ซึ่งวัดเป็นความพึงพอใจหรือสิ่งที่ประชาชนชื่นชอบหรือการมีความสุข เป็นต้น

กำหนดแนวทางการวิเคราะห์สภาพแวดล้อมการติดตามและประเมินผลมีความจำเป็นที่จะต้องวิเคราะห์สภาพแวดล้อมของเทศบาลตำบลสวนหลวง ทั้งในระดับหมู่บ้านและระดับตำบลและอาจรวมถึงอำเภอด้วย เพราะมีความสัมพันธ์และปฏิสัมพันธ์ในเชิงการพัฒนาท้องถิ่นแบบองค์รวมของจังหวัดเดียวกัน

๒). ระเบียบ วิธีการติดตามและประเมินผล

คณะกรรมการติดตามและประเมินผลแผนพัฒนาท้องถิ่นเทศบาลตำบลสวนหลวง กำหนดระเบียบ วิธีในการติดตามและประเมินผล ดังนี้

๒.๑ ระเบียบในการติดตามและประเมินผลแผนพัฒนา ระเบียบวิธีในการติดตามและประเมินผลมีองค์ประกอบใหญ่ๆ ที่สำคัญ ๓ ประการ คือ

- ๑) ผู้เข้าร่วมติดตามและประเมินผล
- ๒) เครื่องมือ
- ๓) กรรมวิธีหรือวิธีการต่างๆ

๒.๒ วิธีในการติดตามและประเมินผลแผนพัฒนา

๑) การออกแบบการติดตามและประเมินผล การออกแบบเพื่อการติดตามและประเมินผลแผนพัฒนามีเป้าหมายเพื่อมุ่งตอบปัญหาการติดตามและประเมินผลได้อย่างตรงประเด็น อธิบายหรือควบคุมความผันแปรของโครงการเพื่อการพัฒนาท้องถิ่นที่จะเกิดขึ้นได้

๒) การสำรวจ (survey) เป็นการรวบรวมข้อมูลจากบันทึกหรือทะเบียนที่ผู้รับผิดชอบโครงการจัดทำไว้แล้ว หรืออาจเป็นข้อมูลที่คณะกรรมการติดตามและประเมินผลต้องจดบันทึก (record) สังเกต (observe) หรือวัด (measurement) โดยคณะกรรมการติดตามและประเมินผลจะดำเนินการในพื้นที่จากผู้มีส่วนเกี่ยวข้อง เจ้าหน้าที่ บุคลากรของเทศบาลตำบลสวนหลวงเป็น ข้อมูลที่มีอยู่ตามธรรมชาติ พฤติกรรมความต้องการ ซึ่งศึกษาได้โดยวิธีการสังเกตและสามารถวัดได้

๓). กำหนดเครื่องมือที่ใช้ในการติดตามและประเมินผล

คณะกรรมการติดตามและประเมินผลแผนพัฒนาท้องถิ่นของเทศบาลตำบลสวนหลวง กำหนดเครื่องมือที่ใช้ในการติดตามและประเมินผล ดังนี้

๓.๑ การทดสอบและการวัด (Tests & Measurements) วิธีการนี้จะทำการทดสอบและวัดผลเพื่อระดับการเปลี่ยนแปลง ซึ่งรวมถึงแบบทดสอบต่างๆการประเมินการปฏิบัติงานและแนวทางการวัด จะใช้เครื่องมือใดในการทดสอบและการวัดนั้นเป็นไปตามความเหมาะสมของโครงการพัฒนาท้องถิ่น เช่น การทดสอบและการวัดโครงการก่อสร้างถนนลาดยางชนิดแอสฟัลท์ติกคอนกรีต จะใช้การทดสอบตามมาตรฐานทางวิศวกรรมทาง โครงการจัดงานประเพณีวันเด็ก จะใช้การทดสอบและวัดโดยประเมินผลความพึงพอใจของผู้เข้าร่วมโครงการ เป็นต้น

๓.๒ การสัมภาษณ์ (Interviews)อาจเป็นการสัมภาษณ์เดี่ยวหรือกลุ่มก็ได้ การสัมภาษณ์เป็นการยืนยันว่าผู้มีส่วนเกี่ยวข้องผู้ได้รับผลกระทบมีความเกี่ยวข้องและได้รับผลกระทบในระดับใด โดยทั่วไปการสัมภาษณ์ถูกแบ่งออกเป็น ๒ ประเภท คือ การสัมภาษณ์แบบเป็นทางการหรือกึ่งทางการ (Formal or semiformal interview) ซึ่งใช้แบบสัมภาษณ์แบบมีโครงสร้าง (structure interviews) ดำเนินการสัมภาษณ์และการสัมภาษณ์แบบไม่เป็นทางการ (informal interview) ซึ่งคล้ายๆกับการพูดสนทนาอย่างไม่เป็นพิธีต้องไม่เคร่งครัดในขั้นตอน

๓.๓ การสังเกต (Observations) คณะกรรมการติดตามและประเมินผลแผนพัฒนาเทศบาลตำบลสวนหลวง ใช้การสังเกตเพื่อเฝ้าดูว่ากำลังเกิดอะไรขึ้นกับการพัฒนาท้องถิ่นของเทศบาลตำบลสวนหลวงมีการบันทึกการสังเกตแนวทางในการสังเกตและกำหนดการดำเนินการสังเกต (๑) การสังเกตแบบมีส่วนร่วม (Participant observation) เป็นวิธีการสังเกตที่คณะกรรมการติดตามและประเมินผลเข้าไปใช้ชีวิตร่วมกับประชาชนในหมู่บ้านหรือตัวบุคคล ชุมชน มีกิจกรรมร่วมกัน (๒) การสังเกตแบบไม่มีส่วนร่วม (Non-participant opservation) หรือการสังเกตโดยตรง (Direct observation) เป็นการสังเกต บันทึกลักษณะทางกายภาพโครงสร้างและความสัมพันธ์ของผู้มีส่วนได้เสียในเทศบาลตำบลสวนหลวง

๓.๔ การสำรวจ (surveys) ในที่นี้หมายถึง การสำรวจเพื่อประเมินความคิดเห็น การรับรู้ทัศนคติ ความพึงพอใจ ความจำเป็น ความต้องการของประชาชนในตำบล/เทศบาลตำบลสวนหลวง คณะกรรมการติดตามและประเมินผลแผนพัฒนาเทศบาลจะมีการบันทึกการสำรวจ และทิศทางการสำรวจไว้เป็นหลักฐาน

๓.๕ เอกสาร (Documents) การติดตามและประเมินผลยุทธศาสตร์และโครงการมีความจำเป็นอย่างยิ่งที่จะต้องใช้อเอกสาร ซึ่งเป็นเอกสารที่เกี่ยวข้องกับยุทธศาสตร์การพัฒนา ปัญหาความต้องการของประชาชนในท้องถิ่น สาเหตุของปัญหาแนวทางการแก้ไขปัญหาหรือแนวทางการพัฒนา ตลอดจนเป้าประสงค์ ค่าเป้าหมาย กลยุทธ์ แผนงาน ผลผลิตหรือโครงการ วิสัยทัศน์ของเทศบาลตำบลสวนหลวง

๕. ประโยชน์ของการติดตามและประเมินผล

การติดตามและประเมินผลมีประโยชน์ที่สำคัญคือ การนำไปใช้แก้ไขปัญหาดังกล่าวระหว่างดำเนินโครงการ รองลงมาคือนำไปใช้สำหรับวางแผนการจัดทำแผนพัฒนาท้องถิ่นในอนาคต ประโยชน์ต่างๆ แยกเป็นหัวข้อได้ ดังนี้

๑. ได้ทราบถึงสถานภาพและสถานการณ์ต่างๆ ของการจัดทำแผนพัฒนาท้องถิ่นและการดำเนินการตามโครงการ ซึ่งจะช่วยให้วิธีการปฏิบัติดำเนินการไปแนวทางเดียวกัน

๒. ได้ทราบถึงข้อดี ข้อเสีย ข้อบกพร่องต่างๆ ตลอดจนปัจจัยที่ทำให้แผนพัฒนาท้องถิ่นและการดำเนินการตามโครงการพัฒนาท้องถิ่นมีปัญหา ทำให้สามารถแก้ไขได้ทุกจุดตรงเป้าหมายอย่างทัน่วงที่ทั้งในปัจจุบันและอนาคต

๓. ช่วยให้การใช้ทรัพยากรต่างๆเกิดความประหยัด คุ่มค่าไม่เสียประโยชน์ ประหยัดเวลางบประมาณ และทรัพยากรในการดำเนินโครงการพัฒนาท้องถิ่น

๔. สามารถเก็บรวบรวม วิเคราะห์ข้อมูลต่างๆ ที่เกี่ยวข้องรายละเอียด ความต้องการ สภาพปัญหาต่างๆที่จะนำไปจัดทำโครงการเพื่อพัฒนาท้องถิ่น เพื่อนำเสนอโครงการในเชิงสถิติหรือข้อมูลที่เป็นจริง ทำให้ได้รับความเชื่อถือและยอมรับจากประชาชน ผู้มีส่วนได้เสีย หน่วยงานราชการ รัฐวิสาหกิจ องค์กรต่างๆ

๕. กระตุ้นให้ผู้ปฏิบัติงานและผู้เกี่ยวข้องกับการพัฒนาท้องถิ่น การจัดทำโครงการและรับผิดชอบโครงการมีความสำนึกต่อหน้าที่ความรับผิดชอบ และกระตือรือร้นในการแก้ไขตลอดจนปรับปรุงรายละเอียดเนื้อหา ข้อมูลให้เป็นปัจจุบันเสมอ

๖. การวินิจฉัย สั่งการ นายกเทศมนตรีตำบลสวนหลวง ปลัด/รองปลัด ผู้บริหารระดับสำนัก/กอง/ฝ่ายต่างๆ ของเทศบาลตำบลสวนหลวงสามารถวินิจฉัย สั่งการได้อย่างถูกต้อง ชัดเจน รัดกุมมีเหตุผลในการพัฒนาท้องถิ่นให้สอดคล้องกับสภาพความเป็นจริงและตามอำนาจหน้าที่ นอกจากนี้ยังสามารถกำหนดมาตรการต่างๆสำหรับการปรับปรุงแก้ไขและป้องกันความผิดพลาดที่จะเกิดขึ้นได้

๗. ทำให้ภารกิจต่างๆ ของบุคลากรในเทศบาลตำบลสวนหลวง แต่ละคนแต่ละสำนัก/กอง/ฝ่ายต่างๆ มีความสอดคล้องกัน ประสานการทำงานให้เป็นองค์รวมของหน่วยงาน ทำให้เป้าหมายของเทศบาลเกิดความสำเร็จตามเป้าหมายหลัก มีความสอดคล้องและเกิดประสิทธิภาพและประสิทธิผล

๘. สามารถรักษาคุณภาพของงานหรือภารกิจให้เป็นและตรงตามวัตถุประสงค์ของโครงการ กิจกรรม งานต่างๆและประชาชนพึงพอใจต่อการบริการของเทศบาล

ส่วนที่ ๒

การติดตามและประเมินผล

๑. สรุปผลการติดตามและประเมินผล ปีงบประมาณ พ.ศ. ๒๕๖๖

๑.๑ ยุทธศาสตร์การพัฒนา ปีงบประมาณ พ.ศ. ๒๕๖๖

๑.๑.๑ แผนงานยุทธศาสตร์การพัฒนาเทศบาลตำบลสวนหลวง เป็นแผนยุทธศาสตร์ที่กำหนดระยะเวลา ๕ ปี พ.ศ. ๒๕๖๖-๒๕๗๐ ซึ่งเป็นแผนพัฒนาเทศบาลตำบลสวนหลวง ที่กำหนดยุทธศาสตร์ และแนวทางการพัฒนาของเทศบาลซึ่งแสดงถึงวิสัยทัศน์ พันธกิจ และจุดมุ่งหมายเพื่อการพัฒนาในอนาคตโดยสอดคล้องกับแผนพัฒนาเศรษฐกิจและสังคมแห่งชาติ แผนการบริหารราชการแผ่นดิน ยุทธศาสตร์การพัฒนาจังหวัดสมุทรสงคราม

๑.๑.๒ แผนยุทธศาสตร์การพัฒนาเทศบาลตำบลสวนหลวง มีรายละเอียด ดังนี้

ประเด็นยุทธศาสตร์ที่ ๑ การพัฒนาระบบโครงสร้างพื้นฐาน

ประเด็นยุทธศาสตร์ที่ ๒ การส่งเสริมการพัฒนาและฟื้นฟูอาชีพของราษฎร ส่งเสริมกลุ่มอาชีพมีการพัฒนาด้านการแปรรูปผลิตภัณฑ์เพิ่มคุณภาพและรายได้

ประเด็นยุทธศาสตร์ที่ ๓ การยกระดับคุณภาพชีวิต ความเป็นอยู่ ส่งเสริมการศึกษา และสงเคราะห์

ประเด็นยุทธศาสตร์ที่ ๔ การพัฒนาด้านการอนุรักษ์การฟื้นฟูธรรมชาติและสิ่งแวดล้อมที่ยั่งยืน และส่งเสริมการท่องเที่ยวเชิงอนุรักษ์

ประเด็นยุทธศาสตร์ที่ ๕ ด้านการพัฒนาด้านการอนุรักษ์ ประเพณี วัฒนธรรม ภูมิปัญญาท้องถิ่นและการส่งเสริมการนันทนาการและการกีฬา

พันธกิจ ประกอบด้วย

๑. การส่งเสริมการศึกษา พัฒนาศูนย์พัฒนาเด็กเล็กให้มีคุณภาพในพื้นที่

๒. ปรับปรุงสาธารณูปโภค สาธารณูปการที่จำเป็น และติดตั้งกล้องวงจรปิดเพื่อป้องกันภัยในชีวิตและทรัพย์สินของประชาชน

๓. พัฒนาแหล่งท่องเที่ยวเชิงอนุรักษ์และรณรงค์การรักษาความสะอาด สถานที่สาธารณะ แม่น้ำ ลำคลองในพื้นที่

๔. ส่งเสริมพัฒนาความรู้ด้านการเกษตรและส่งเสริมเกษตรทฤษฎีใหม่แบบเศรษฐกิจพอเพียง

๕. หาแนวทางให้ผู้สูงอายุมีรายได้เพิ่มขึ้นจัดสวัสดิการดูแลสุขภาพรวมถึงคนพิการให้มีคุณภาพที่ดีขึ้น

๖. รณรงค์ป้องกันเยาวชนให้ห่างไกลจากยาเสพติดทุกประเภท โดยสนับสนุนให้มีการเล่นกีฬาและดนตรี อย่างมีทักษะที่แท้จริง

๗. ส่งเสริมการอนุรักษ์วัฒนธรรม ประเพณี อันดีงามในวันสำคัญต่างๆในท้องถิ่น ช่วยทำนุพิพิธภัณฑสถานปฏิบัติธรรมในวัดและตลาดชุมชนในท้องถิ่น

๘. ส่งเสริมความรักความสามัคคีสร้างคุณธรรมและจริยธรรมอันดีให้กับเยาวชนและครอบครัว เพื่อมีส่วนร่วมในการพัฒนาท้องถิ่น

๙. เตรียมความพร้อมเพื่อก้าวสู่ประชาคมอาเซียน

จุดมุ่งหมายเพื่อการพัฒนา

๑. ส่งเสริมความเป็นตำบลน่าอยู่ สิ่งแวดล้อมสมดุลกับวิถีชีวิต
๒. ส่งเสริมการศึกษา ศาสนา ศิลปวัฒนธรรมและประเพณีท้องถิ่น
๓. ส่งเสริมอาชีพให้ประชาชนมีรายได้พอเพียง
๔. การคมนาคมทางบกและทางน้ำ มีความสะดวก สาธารณูปโภคครบถ้วน
เอื้อประโยชน์ต่อการท่องเที่ยว

แนวทางการพัฒนาท้องถิ่น ประกอบด้วย

- ๑ การก่อสร้างปรับปรุง บำรุงรักษาถนน สะพาน ทางเดินเท้า ให้มีสภาพดีและได้มาตรฐานเพื่อการสัญจรที่สะดวก
- ๒ การขุดลอกคลองสาธารณะที่ตื้นเขินเพื่อการสัญจร การระบายน้ำ การนำมาใช้เพื่อการเกษตร
- ๓ การพัฒนาระบบไฟฟ้าแสงสว่างสาธารณะ
- ๔ การพัฒนาระบบประปาหมู่บ้าน ประปาภูมิภาค
๕. การส่งเสริมให้มีการรวมตัวเป็นกลุ่มอาชีพที่มีความเหนียวแน่นและมั่นคง
๖. การส่งเสริมการแปรรูปผลผลิตเพื่อเพิ่มมูลค่า เพิ่มรายได้ให้แก่ราษฎร
๗. สนับสนุนด้านเงินทุน วัสดุอุปกรณ์ การฝึกอบรมแก่กลุ่มอาชีพต่างๆ
๘. การจัดหาอาชีพเสริมแก่เยาวชนระหว่างปิดภาคเรียนและราษฎรที่ว่างงานตามฤดูกาล
๙. การสนับสนุน/จัดกิจกรรมทางสังคม การต่อต้านยาเสพติด ซึ่งเป็นต้นตอของปัญหาอาชญากรรมและอื่นๆ
๑๐. การให้ความรู้ด้านการรักษาสุขภาพอนามัย
๑๑. การส่งเสริมให้เด็ก เยาวชน ได้มีพัฒนาการได้สมวัยสามารถศึกษาต่อในระดับที่สูงขึ้นได้อย่างเหมาะสม
๑๒. การจัดสร้างศูนย์เรียนรู้ชุมชน/จัดกิจกรรมส่งเสริมการเรียนรู้แก่ราษฎร เพื่อพัฒนาไปสู่การเรียนรู้ตลอดชีวิต
๑๓. การให้การสงเคราะห์แก่คนชรา คนพิการ ผู้ด้อยโอกาส
๑๔. การรณรงค์สร้างจิตสำนึก การจัดค่ายเยาวชน การจัดอบรมผู้นำชุมชน ประชาชน เพื่อให้มีจิตสำนึกและมีส่วนร่วมในการอนุรักษ์ทรัพยากรธรรมชาติและสิ่งแวดล้อม
๑๕. การจัดกิจกรรมปลูกป่า ตามหน่วยงานราชการและตามลำคลอง
๑๖. การอนุรักษ์ฟื้นฟูแหล่งเพาะพันธุ์สัตว์น้ำตามธรรมชาติ
๑๗. การส่งเสริมและการพัฒนาแหล่งท่องเที่ยวเชิงอนุรักษ์การจัดกิจกรรมการท่องเที่ยว การบริการนักท่องเที่ยวและอื่นๆ
๑๘. การส่งเสริมและจัดกิจกรรมฟื้นฟูอนุรักษ์ประเพณี วัฒนธรรม และภูมิปัญญาท้องถิ่น
๑๙. การจัดสร้างสนามกีฬา ประจำหมู่บ้าน/ตำบล สนับสนุนอุปกรณ์กีฬาให้แก่หมู่บ้านชุมชนและการจัดการแข่งขันกีฬาประจำตำบล

วิสัยทัศน์

“ตำบลนำอยู่ ศูนย์การท่องเที่ยวเชิงอนุรักษ์ทางการเกษตร การศึกษาดนตรีไทย ประชาชนรู้จักสามัคคี เกษตรปลอดภัย สาธารณสุข ผลิตอาหารปลอดภัย”

๑.๒ โครงการพัฒนาท้องถิ่นที่ดำเนินการในปีงบประมาณ ๒๕๖๖

ยุทธศาสตร์ที่ ๑ การพัฒนาด้านโครงสร้างพื้นฐานการสาธารณสุขอำเภอ

๑. ค่าปรับปรุงที่ดินและสิ่งก่อสร้าง เช่น ปรับปรุงถนน สะพาน ทางเดินเท้า เป็นต้น

เป็นเงิน ๗๑๖,๘๖๗ บาท

รวมเป็นเงินทั้งสิ้น ๗๑๖,๘๖๗.๐๐ บาท

ยุทธศาสตร์ที่ ๒ ด้านการส่งเสริมพัฒนาฟื้นฟูอาชีพของราษฎร ส่งเสริมให้กลุ่มอาชีพ พัฒนาด้านการแปรรูปผลิตภัณฑ์เพิ่มคุณภาพและรายได้

-

รวมเป็นเงินทั้งสิ้น - บาท

ยุทธศาสตร์ที่ ๓ การพัฒนาด้านการยกระดับคุณภาพชีวิต ความเป็นอยู่ส่งเสริม การศึกษาและการสังคมสงเคราะห์

- | | |
|--|------------------------|
| ๑. เบี้ยยังชีพผู้สูงอายุ | เป็นเงิน ๙,๓๙๖,๕๐๐ บาท |
| ๒. เบี้ยยังชีพผู้พิการ | เป็นเงิน ๑,๓๑๐,๔๐๐ บาท |
| ๓. เบี้ยยังชีพผู้ป่วยเอดส์ | เป็นเงิน ๓๖,๐๐๐ บาท |
| ๔. เงินสมทบกองทุนประกันสุขภาพตำบล (สปสช.) | เป็นเงิน ๑๕๐,๐๐๐ บาท |
| ๕. โครงการป้องกันและลดอุบัติเหตุทางถนนในช่วงเทศกาลสำคัญต่างๆ | เป็นเงิน ๑๐,๕๕๐ บาท |
| ๖. โครงการเพิ่มศักยภาพบุคลากรของเทศบาลตำบลสวนหลวงเป็นเงิน | ๑๖๙,๓๒๐ บาท |
| ๗. โครงการจัดงานวันเด็กแห่งชาติของเทศบาลตำบลสวนหลวงเป็นเงิน | ๘๒,๕๖๐ บาท |
| ๘. ค่าจ้างเหมาบริการครุภูมิปัญญา ค่าจ้างเหมาคนทำความสะอาด | เป็นเงิน ๒๒๙,๐๐๐ บาท |
| ๙. ค่าอาหารกลางวันของเด็กศูนย์พัฒนาเด็กเล็ก | เป็นเงิน ๑๓๓,๗๗๐ บาท |
| ๑๐. ค่าอาหารกลางวันโรงเรียนสังกัด สพฐ.ในพื้นที่เทศบาลตำบลสวนหลวง | เป็นเงิน ๔๙,๘๐๐ บาท |
| ๑๑. ค่าจ้างเหมาบริการ ค่าธรรมเนียมต่างๆ ของกองสาธารณสุขฯ | เป็นเงิน ๑๙,๖๐๐ บาท |
| ๑๒. การสำรวจข้อมูลจำนวนสัตว์และขึ้นทะเบียนสัตว์ ตามโครงการสัตว์ปลอดโรค | |
| คนปลอดภัย จากโรคพิษสุนัขบ้า | เป็นเงิน ๕,๙๔๐ บาท |
| ๑๓. โครงการสัตว์ปลอดโรค คนปลอดภัย จากโรคพิษสุนัขบ้า | เป็นเงิน ๖๙,๓๐๐ บาท |
| ๑๔. ค่าจ้างเหมาฉีดพ่นยุง, ฉีดยาพิษสุนัขบ้า | เป็นเงิน ๕๓,๙๖๐ บาท |
| ๑๕. ค่าบำรุงรักษาและซ่อมแซมทรัพย์สิน กองสาธารณสุข | เป็นเงิน ๕๑,๕๑๐ บาท |
| ๑๖. ค่าจ้างเหมาบริการ ค่าธรรมเนียมต่างๆ กองสวัสดิการฯ | เป็นเงิน ๘,๐๐๐ บาท |
| ๑๗. ค่าจ้างเหมาบริการ ค่าธรรมเนียมต่างๆ ของกองช่าง | เป็นเงิน ๒๐๔,๔๐๐ บาท |
| ๑๘. ค่าบำรุงรักษาและซ่อมแซมทรัพย์สิน ของกองช่าง | เป็นเงิน ๑๕,๙๒๐.๒๘บาท |

๑๙. ค่าจดทะเบียน Domain name และเช่าพื้นที่เก็บข้อมูลเว็บไซต์ฯ	เป็นเงิน	๒๙,๐๐๐	บาท
๒๐. ค่าจ้างเหมาบริการ ค่าธรรมเนียมต่างๆ ของสำนักปลัด	เป็นเงิน	๒๓๕,๐๗๔.๔๒	บาท
๒๑. ค่าจัดซื้อหนังสือพิมพ์และหรือนิตยสาร	เป็นเงิน	๑๖,๑๘๐	บาท
๒๒. ค่าบำรุงรักษาและซ่อมแซมทรัพย์สินของสำนักปลัดฯ	เป็นเงิน	๘๘,๔๓๘.๓๖	บาท
๒๓. ค่าจ้างเหมาบริการต่างๆ ของกองคลัง	เป็นเงิน	๔๖,๐๑๐	บาท
๒๔. ค่าบำรุงรักษาและซ่อมแซม ของกองคลัง	เป็นเงิน	๑๕,๙๙๐	บาท
๒๕. อุดหนุนสำหรับสนับสนุนค่าใช้จ่ายในการจัดการศึกษา สำหรับศูนย์พัฒนาเด็กเล็กกึ่ง (วัสดุการศึกษา)	เป็นเงิน	๕๑,๕๔๕	บาท
๒๖. อุดหนุนสำหรับสนับสนุนค่าใช้จ่ายในการจัดการศึกษา สำหรับศูนย์พัฒนาเด็กเล็กกึ่ง (วัสดุเครื่องแต่งกาย)	เป็นเงิน	๔,๒๒๕	บาท
๒๗. ค่าอาหารเสริม(นม) ศูนย์ ศพด.ทต.สวนหลวง	เป็นเงิน	๔๓,๘๘๐.๐๗	บาท
๒๘. ค่าอาหารเสริม(นม)แก่เด็กนักเรียนเขตพื้นที่ฯ	เป็นเงิน	๑๗๐,๒๐๖.๘๑	บาท
๒๙. ค่าวัสดุ กองสาธารณสุข	เป็นเงิน	๒๒๓,๔๐๘	บาท
-วัสดุสำนักงาน	เป็นเงิน	๒,๗๗๐.-	
-วัสดุงานบ้านงานครัว	เป็นเงิน	๓,๐๓๐.-	
-วัสดุยานพาหนะฯ	เป็นเงิน	๑๕,๐๐๐.-	
-วัสดุเชื้อเพลิงฯ	เป็นเงิน	๑๖๘,๐๔๘.-	
-วัสดุวิทยาศาสตร์ฯ	เป็นเงิน	๒๔,๖๐๐.-	
-วัสดุเครื่องแต่งกาย	เป็นเงิน	๙,๙๖๐.-	
๓๐. ค่าวัสดุ กองสวัสดิการสังคม	เป็นเงิน	๑๒,๖๒๐	บาท
-วัสดุสำนักงาน	เป็นเงิน	๑๒,๖๒๐.-	
๓๑. ค่าวัสดุ กองช่าง	เป็นเงิน	๑,๐๑๑,๔๔๐.๕๓	บาท
-วัสดุสำนักงาน	เป็นเงิน	๙,๐๕๐.-	
-วัสดุไฟฟ้าและวิทยุ	เป็นเงิน	๖๒๐,๘๙๙.-	
-วัสดุก่อสร้าง	เป็นเงิน	๒๓๓,๘๓๑.๕๓.-	
-วัสดุยานพาหนะฯ	เป็นเงิน	๓,๔๐๐.-	
-วัสดุเชื้อเพลิงฯ	เป็นเงิน	๔๔,๘๐๐.-	
-วัสดุคอมฯ	เป็นเงิน	๓๐,๖๑๐.-	
-วัสดุจรรยาจร	เป็นเงิน	๑๘,๗๒๕.-	
-วัสดุอื่นๆ	เป็นเงิน	๕๐,๑๒๕.-	
๓๑. ค่าวัสดุ สำนักปลัด	เป็นเงิน	๒๕๑,๕๐๐.๑๐	บาท
-วัสดุสำนักงาน	เป็นเงิน	๑๓๘,๔๘๕.-	
-วัสดุไฟฟ้าและวิทยุ	เป็นเงิน	๕,๔๙๕.-	
-วัสดุงานบ้านงานครัว	เป็นเงิน	๑๘,๙๗๑.-	
-วัสดุยานพาหนะฯ	เป็นเงิน	๑๓,๘๘๐.-	
-วัสดุเชื้อเพลิงฯ	เป็นเงิน	๗๑,๘๒๐.-	
-วัสดุการเกษตร	เป็นเงิน	๗๔๙.๑๐.-	
-วัสดุคอมฯ	เป็นเงิน	๒,๑๐๐.-	

๓๒. ค่าวัสดุ กองคลัง		เป็นเงิน	๙๕,๖๘๑	บาท
- วัสดุสำนักงาน	เป็นเงิน	๗๐,๙๗๑.-		
- วัสดุเชื้อเพลิงฯ	เป็นเงิน	๕,๑๐๐.-		
- วัสดุคอมฯ	เป็นเงิน	๑๙,๖๑๐.-		
๓๓. ค่าวัสดุ กองการศึกษา		เป็นเงิน	๑๑,๘๐๒	บาท
- วัสดุสำนักงาน	เป็นเงิน	๑๑,๘๐๒.-		
รวมเป็นเงินทั้งสิ้น ๑๓,๑๗๒,๙๒๙.๗๐ บาท				

ยุทธศาสตร์ที่ ๔ การพัฒนาด้านการอนุรักษ์ การฟื้นฟูทรัพยากรธรรมชาติและสิ่งแวดล้อมที่ยั่งยืนและส่งเสริมการท่องเที่ยวเชิงอนุรักษ์

๑. โครงการสวนหลวงน่าอยู่		เป็นเงิน	๒๙๕,๑๙๑	บาท
๒. ค่าจ้างเหมาเช่าสถานที่ตั้งขยะมูลฝอย		เป็นเงิน	๕๐๘,๓๔๔	บาท
๓. โครงการอนุรักษ์ คุ้มครอง ดูแล บำรุงรักษา ทรัพยากรธรรมชาติและสิ่งแวดล้อมฯ		เป็นเงิน	๑๗,๕๐๐	บาท
๔. เลือกลงตั้งสมาชิกสภาและนายกเทศมนตรีและการเลือกตั้งซ่อมทุกประเภท		เป็นเงิน	๒๐,๐๐๐	บาท
รวมเป็นเงินทั้งสิ้น ๘๔๑,๐๓๕ บาท				

ยุทธศาสตร์ที่ ๕ การพัฒนาด้านการอนุรักษ์ประเพณีวัฒนธรรม ภูมิปัญญาท้องถิ่นและส่งเสริมนันทนาการและการกีฬา

๑. โครงการอนุรักษ์ประเพณีลอยกระทงกาบกล้วยเมืองแม่กลอง		เป็นเงิน	๕,๙๕๐	บาท
๒. โครงการแห่เทียนเข้าพรรษา		เป็นเงิน	๙,๕๔๐	บาท
๓. โครงการวันเฉลิมพระชนมพรรษาพระบาทสมเด็จพระเจ้าอยู่หัวฯ		เป็นเงิน	๒๙,๙๔๐	บาท
๔. โครงการวันเฉลิมพระชนมพรรษาสมเด็จพระนางเจ้าสิริกิติ์ พระบรมราชินีพันปีหลวง		เป็นเงิน	๑๘,๓๕๐	บาท
๕. โครงการวันคล้ายวันพระบรมราชสมภพของพระบาทสมเด็จพระบรมชนกาธิเบศร มหาภูมิพลอดุลยเดชมหาราช บรมนาถบพิตร วันชาติและวันพ่อแห่งชาติ		เป็นเงิน	๑๑,๓๐๐	บาท
๖. โครงการวันเฉลิมพระชนมพรรษาสมเด็จพระนางเจ้าสุทิดา พัชรสุธาพิมลลักษณ พระบรมราชินี		เป็นเงิน	๑๕,๓๘๐	บาท
๗. ค่าใช้จ่ายงานพระราชพิธีและงานพิธีต่างๆ งานศาสนา วัฒนธรรม กิจกรรมวันสำคัญๆ		เป็นเงิน	๖,๘๒๕	บาท
๘. โครงการส่งเสริมสนับสนุนการเล่นวอลเลย์บอลชายหาด		เป็นเงิน	๒๐,๐๐๐	บาท
๙. โครงการจัดงานวันสงกรานต์และกิจกรรมนันทนาการผู้สูงอายุ		เป็นเงิน	๖๕,๗๗๐	บาท
๑๐. โครงการเชิดชูศรียกวี ๕ แผ่นดิน		เป็นเงิน	๗๓,๖๒๕	บาท
รวมเป็นเงินทั้งสิ้น ๒๕๖,๖๘๐ บาท				

จากแผนพัฒนาท้องถิ่น(พ.ศ. ๒๕๖๖-๒๕๗๐) ทบพวทว ครั้งที่ ๑/๒๕๖๖

ยุทธศาสตร์การพัฒนาที่ ๕ ด้านการบริหารจัดการทรัพยากรธรรมชาติและสิ่งแวดล้อมอย่างยั่งยืน

๑. ลงแขก ลงคลอง เมืองแม่กลองสะอาด

เป็นเงิน ๑๐,๐๐๐ บาท

รวมเป็นเงินทั้งสิ้น ๑๐,๐๐๐ บาท

รวมโครงการที่ดำเนินการ เป็นเงินทั้งสิ้น

บาท

(สิบหกล้านบาทแสนเจ็ดหมื่นสี่พันหนึ่งร้อยสามสิบสามบาทเจ็ดสิบสตางค์)

๑.๓ ผลการดำเนินงานตามงบประมาณที่ได้รับและการเบิกจ่ายงบประมาณ

ผลการดำเนินงานตามงบประมาณที่ได้รับ และการเบิกจ่ายงบประมาณ ในปีงบประมาณ พ.ศ. ๒๕๖๖ (เป็นโครงการเพื่อการพัฒนาท้องถิ่น)

ยุทธศาสตร์	จำนวนโครงการ				เหตุผลที่ไม่ได้ดำเนินการ
	ตามเทศบัญญัติ/ที่ได้รับอนุมัติงบ	ดำเนินการแล้วเสร็จ	กำลังดำเนินการ	ไม่ได้ดำเนินการ	
๑.ยุทธศาสตร์การพัฒนาด้านโครงสร้างพื้นฐานการสาธารณสุขโรค	๒๔	๑	๒๑ (กั้นเงิน)	๒	ไม่สามารถดำเนินการได้/หากดำเนินการเสี่ยงต่ออันตราย
๒.ยุทธศาสตร์การพัฒนาด้านการส่งเสริมพัฒนาและฟื้นฟูอาชีพของราษฎร ส่งเสริมให้กลุ่มอาชีพมีการพัฒนาด้านการแปรรูปผลิตภัณฑ์เพิ่มรายได้	๖	๐	-	๖	งบประมาณไม่เพียงพอต่อการดำเนินงาน
๓.ยุทธศาสตร์การพัฒนาด้านการยกระดับคุณภาพชีวิต ความเป็นอยู่ส่งเสริมการศึกษาและการสังคมสงเคราะห์	๖๕	๓๓	-	๓๒	งบประมาณไม่เพียงพอต่อการดำเนินงาน
๔.ยุทธศาสตร์การพัฒนาด้านการอนุรักษ์การฟื้นฟูทรัพยากรธรรมชาติและสิ่งแวดล้อมที่ยั่งยืนและส่งเสริมการท่องเที่ยวเชิงอนุรักษ์	๖	๔	-	๒	งบประมาณไม่เพียงพอต่อการดำเนินงาน
๕.ยุทธศาสตร์การพัฒนาด้านการอนุรักษ์ประเพณีวัฒนธรรม ภูมิปัญญาท้องถิ่นและส่งเสริมนันทนาการและการกีฬา	๑๒	๑๐	-	๒	งบประมาณไม่เพียงพอต่อการดำเนินงาน
รวม ๕ ยุทธศาสตร์	๑๑๓	๔๘	๒๑	๔๔	

โครงการที่กำลังดำเนินการ มีดังนี้

๑. โครงการปรับปรุงถนนลาดยางแอสฟัลท์ติกคอนกรีต สวนหลวง ซอย ๖ งบ ๑,๑๕๐,๐๐๐ บาท
๒. โครงการปรับปรุงถนนลาดยางแอสฟัลท์ติกคอนกรีต ซอยสวนหลวง ๖/๑ ช่วงที่ ๒ งบ ๘๐๓,๐๐๐ บาท
๓. โครงการปรับปรุงถนนลาดยางแอสฟัลท์ติกคอนกรีต หมู่ที่ ๘ เชื่อม หมู่ที่ ๙ เชื่อม หมู่ที่ ๑ ตำบลบางนางลี่ งบ ๓,๔๐๐,๐๐๐ บาท
๔. โครงการปรับปรุงถนนลาดยางแอสฟัลท์ติกคอนกรีต หมู่ ๘ เชื่อม หมู่ที่ ๙ (สวนหลวง ซอย ๔/๓) งบ ๑,๙๔๑,๐๐๐ บาท
๕. โครงการปรับปรุงถนนลาดยางแอสฟัลท์ติกคอนกรีต(ซอยดาหลา)ซอยสวนหลวง ๔/๖ งบ ๒,๔๖๙,๐๐๐ บาท
๖. โครงการปรับปรุงถนนลาดยางแอสฟัลท์ติกคอนกรีต ซอยบัวตอง (สวนหลวง ซอย ๔/๑๐ เชื่อม สวนหลวง ซอย ๕/๑) งบ ๔,๒๖๐,๐๐๐ บาท
๗. โครงการปรับปรุงถนนลาดยางแอสฟัลท์ติกคอนกรีต หมู่ ๑๕ (ซอยตะคร้อ) งบ ๑,๑๗๑,๐๐๐ บาท
๘. โครงการปรับปรุงถนนลาดยางแอสฟัลท์ติกคอนกรีต สวนหลวง ซอย ๔/๑ หมู่ที่ ๘ งบ ๒๙๐,๐๐๐ บาท
๙. โครงการปรับปรุงถนนลาดยางแอสฟัลท์ติกคอนกรีต ซอยสวนหลวง ๔/๔ หมู่ที่ ๘ งบ ๑๓๖,๐๐๐ บาท
- ๑๐.โครงการก่อสร้างถนนคอนกรีตเสริมเหล็ก ซอยตันโพธิ์ หมู่ที่ ๑๕ งบ ๔๙๕,๐๐๐ บาท
- ๑๑.โครงการก่อสร้างถนนคอนกรีตเสริมเหล็ก ซอยหลังโรงขวด (หลังร้านข้าวมันไก่) งบ ๑๒๕,๕๐๐ บาท
- ๑๒.โครงการขุดลอกคลองชมพู หมู่ที่ ๙ งบ ๕๒,๐๐๐ บาท
- ๑๓.โครงการขุดลอกคลองลำประโดง หมู่ ๑๓ (หลังโรงน้ำตาล) งบ ๒๓,๗๐๐ บาท
- ๑๔.โครงการขุดลอกคลองชมพู งบ ๑๒๒,๐๐๐ บาท
- ๑๕.โครงการขุดลอกคลองลำประโดงหลังบ้านครูแดง หมู่ ๑๓ งบ ๖๔,๐๐๐ บาท
- ๑๖.โครงการขุดลอกคลองลำประโดงต้นตาล งบ ๕๙,๙๐๐ บาท
- ๑๗.โครงการขุดลอกคลองลำประโดง หมู่ที่ ๑๓ (บริเวณหลังโรงน้ำตาลบ้านก้านธงชัย) งบ ๒๐,๗๐๐ บาท
- ๑๘.โครงการขุดลอกคลองสวนหลวง งบ ๑๐๔,๐๐๐ บาท
- ๑๙.โครงการขุดลอกลำประโดงสาธารณะ หมู่ที่ ๓ งบ ๘,๑๐๐ บาท
- ๒๐.โครงการปรับปรุงถนนช่วงเชิงสะพานสมเด็จพระศรีสุริเยนทร์ถึงสามแยกเขเว่นบางนางลี่ใหญ่ พร้อมก่อสร้างรางระบายน้ำและไฟส่องสว่าง ๒ ข้างทาง(งบ อบจ.) งบ ๕,๒๐๐,๐๐ บาท
- ๒๑.โครงการติดตั้งไฟฟ้าส่องสว่างสาย สส.๓๑-๐๐๑๗ บ้านบางนางจิ้น – บ้านปากน้ำ ตำบลบางชันแตก, อำเภอเมือง ตำบลสวนหลวง อำเภออัมพวา จังหวัดสมุทรสงคราม(งบ อบจ.)งบ ๑๔,๐๐๐,๐๐๐ บาท

สรุป

ในปี ๒๕๖๖ เทศบาลตำบลสวนหลวง มีโครงการที่ได้รับการอนุมัติ/ได้รับการโอนงบประมาณ จำนวน ๑๑๓ โครงการ แยกเป็น

๑. ที่ดำเนินการแล้วเสร็จ ๔๘ โครงการ คิดเป็นร้อยละ ๔๒.๔๘
๒. ที่ดำเนินการอยู่(กรณีกันเงิน) จำนวน ๑๙ โครงการ คิดเป็นร้อยละ ๑๖.๘๑
๓. ที่ดำเนินการอยู่(กรณีกันเงิน) อบจ. ๒ โครงการ คิดเป็นร้อยละ ๑.๗๗
๔. ที่ไม่สามารถดำเนินการได้ จำนวน ๔๔ โครงการ คิดเป็นร้อยละ ๓๘.๙๔

๑.๔ ยุทธศาสตร์และจำนวนโครงการที่ปรากฏอยู่ในแผนพัฒนาท้องถิ่น

ยุทธศาสตร์	จำนวนโครงการ		
	ตามแผนพัฒนาท้องถิ่น	ได้รับอนุมัติงบประมาณเทศบัญญัติ/โอนตั้งจ่ายรายการใหม่/หน่วยงานอื่น	ไม่ได้รับการอนุมัติงบประมาณ
๑.ยุทธศาสตร์การพัฒนาด้านโครงสร้างพื้นฐานการสาธารณูปโภค	๑๐๗	๒๔	๘๓
๒.ยุทธศาสตร์การพัฒนาด้านการส่งเสริมพัฒนาและฟื้นฟูอาชีพของราษฎร ส่งเสริมให้กลุ่มอาชีพมีการพัฒนาด้านการแปรรูปผลิตภัณฑ์เพิ่มรายได้	๑๔	๖	๘
๓.ยุทธศาสตร์การพัฒนาด้านการยกระดับคุณภาพชีวิต ความเป็นอยู่ส่งเสริมการศึกษาและการสังคมสงเคราะห์	๙๔	๖๕	๒๙
๔.ยุทธศาสตร์การพัฒนาด้านการอนุรักษ์ การฟื้นฟูทรัพยากรธรรมชาติและสิ่งแวดล้อมที่ยั่งยืนและส่งเสริมการท่องเที่ยวเชิงอนุรักษ์	๑๖	๖	๑๐
๕.ยุทธศาสตร์การพัฒนาด้านการอนุรักษ์ประเพณีวัฒนธรรม ภูมิปัญญาท้องถิ่นและส่งเสริมนันทนาการและการกีฬา	๑๘	๑๒	๖
รวม ๕ ยุทธศาสตร์	๒๔๙	๑๑๓	๑๓๖

สรุป

ในปี ๒๕๖๖ เทศบาลตำบลสวนหลวง มีโครงการตามแผนพัฒนาท้องถิ่น จำนวน ๒๔๙ โครงการ ได้รับการอนุมัติงบประมาณ จำนวน ๑๑๓ โครงการ คิดเป็นร้อยละ ๔๕.๓๘ และโครงการที่ไม่ได้ดำเนินการ จำนวน ๑๓๖ โครงการ คิดเป็นร้อยละ ๕๔.๖๒

๑.๕ การเบิกจ่ายงบประมาณ เทศบาลตำบลสวนหลวง ปี ๒๕๖๖

ยุทธศาสตร์	งบบุคคิ		เงินสะสม		รวม	
	จำนวนเงิน	ร้อยละ	จำนวนเงิน	ร้อยละ	จำนวนเงิน	ร้อยละ
๑.ยุทธศาสตร์การพัฒนาด้านโครงสร้างพื้นฐาน การสาธารณูปโภค	๒,๒๑๗,๒๖๗.๐๐	๖.๑๙	๑๕,๑๙๔,๐๐๐	๔๒.๔๓	๑๗,๔๑๑,๒๖๗.๐๐	๔๘.๖๒
๒.ยุทธศาสตร์การพัฒนาด้านการส่งเสริม พัฒนาและฟื้นฟูอาชีพของราษฎร ส่งเสริมให้ กลุ่มอาชีพมีการพัฒนาด้านการแปรรูป ผลิตภัณฑ์เพิ่มรายได้	-	-	-	-	-	-
๓.ยุทธศาสตร์การพัฒนาด้านการยกระดับ คุณภาพชีวิต ความเป็นอยู่ส่งเสริมการศึกษา และการสังคมสงเคราะห์	๑๔,๓๐๓,๕๓๑.๕๗	๓๙.๙๔	-	-	๑๔,๓๐๓,๕๓๑.๕๗	๓๙.๙๔
๔.ยุทธศาสตร์การพัฒนาด้านการอนุรักษ์ การ ฟื้นฟูทรัพยากรธรรมชาติและสิ่งแวดล้อมที่ยั่งยืนและส่งเสริมการท่องเที่ยวเชิงอนุรักษ์	๘๔๑,๐๓๕.๐๐	๒.๓๕	-	-	๘๔๑,๐๓๕.๐๐	๒.๓๕
๕.ยุทธศาสตร์การพัฒนาด้านการอนุรักษ์ ประเพณีวัฒนธรรม ภูมิปัญญาท้องถิ่นและ ส่งเสริมนันทนาการและการกีฬา	๒๕๖,๖๘๐.๐๐	๐.๗๒	-	-	๒๕๖,๖๘๐.๐๐	๐.๗๒
รวม	๒๐,๖๑๘,๕๑๓.๕๗	๙๗.๐๖	๑๕,๑๙๔,๐๐๐	๔๒.๔๓	๓๕,๘๑๒,๕๑๓.๕๗	๑๐๐

ครุภัณฑ์ต่างๆ

ครุภัณฑ์สำนักงาน

สำนักปลัด

- ๑. จัดซื้อตู้กระจกบานเลื่อน ๒ บาน จำนวน ๒ หลัง เป็นเงิน ๗,๘๐๐ บาท
- ๒. จัดซื้อเครื่องปรับอากาศ แบบแยกส่วน (ราคารวมค่าติดตั้ง) แบบแขวน
ขนาด ๓๐๐๐๐ บีทียู จำนวน ๓ เครื่อง เป็นเงิน ๑๓๘,๐๐๐ บาท
- ๓. เก้าอี้สำนักงาน เป็นเงิน ๔,๙๙๐ บาท

กองคลัง

- ๑. จัดซื้อตู้กระจกบานเลื่อน ๒ บาน จำนวน ๒ หลัง เป็นเงิน ๗,๘๐๐ บาท
- ๒. จัดซื้อโต๊ะเหล็ก ๔.๕ ฟุต พร้อมกระจก เป็นเงิน ๖,๙๐๐ บาท

กองสวัสดิการสังคม

- ๑. จัดซื้อตู้กระจกบานเลื่อน ๒ บาน จำนวน ๒ หลัง เป็นเงิน ๗,๘๐๐ บาท
- ๒. เก้าอี้สำนักงาน เป็นเงิน ๔,๙๙๐ บาท

กองการศึกษาฯ

- ๑. เก้าอี้สำนักงาน เป็นเงิน ๔,๙๙๐ บาท

รวมเป็นเงิน ๘๙,๘๐๐ บาท

ครุภัณฑ์คอมพิวเตอร์หรืออิเล็กทรอนิกส์

สำนักปลัด

- ๑. โครงการติดตั้งกล้อง CCTV ภายในเขตเทศบาลตำบลสวนหลวง หมู่ที่ ๕ , ๖ และหมู่ที่ ๗
จำนวน ๘ เครื่อง เป็นเงิน ๔๙๘,๑๕๐ บาท

กองคลัง

- ๑. เครื่องคอมพิวเตอร์เน็ตบุ๊ก สำหรับงานประมวลผลแบบที่ ๑ เป็นเงิน ๒๔,๐๐๐ บาท

กองสวัสดิการสังคม

- ๑. เครื่องพิมพ์Multifunction แบบฉีดหมึกพร้อมติดตั้งแท็งค์หมึก (ink tank printer)
เป็นเงิน ๗,๕๐๐ บาท

รวมเป็นเงิน ๔๙๘,๑๕๐ บาท

ครุภัณฑ์ไฟฟ้าและวิทยุ

สำนักปลัด

- ลำโพงล้อยาก พร้อมรีโมท และไม้คัลอย เป็นเงิน ๑๒,๕๐๐ บาท
- รวมเป็นเงิน ๒๕,๐๐๐ บาท

ครุภัณฑ์การเกษตร

สำนักปลัด

- ๑. เลื่อยโซ่ยนต์ เป็นเงิน ๒๕,๐๐๐ บาท

รวมเป็นเงิน ๒๕,๐๐๐ บาท

เป็นเงินทั้งสิ้น ๕๙๓,๙๐๐ บาท

๑.๖ ปัญหา /อุปสรรคในภาพรวมของการดำเนินการตามแผนพัฒนาเทศบาลตำบลสวนหลวง ประจำปีงบประมาณ พ.ศ. ๒๕๖๖

จากการติดตามและประเมินผลแผนพัฒนาเทศบาลตำบลสวนหลวง พบว่าเรื่องงบประมาณที่ได้รับจัดสรรจากรัฐบาลไม่เพียงพอต่อการนำมาจัดทำโครงการ/กิจกรรม รวมถึงความล่าช้าในการจัดสรรงบประมาณ ประจำปีทำให้การเบิกจ่ายงบประมาณไม่เป็นไปตามแผนดำเนินงาน ความสอดคล้องของระยะเวลาดำเนินงานของโครงการ ซึ่งสรุปได้ดังนี้

๑. รายได้ต่างๆของเทศบาลทั้งที่จัดเก็บเอง และที่ได้รับจัดสรร เข้ามาช่วงปลายปีงบประมาณ ซึ่งการจัดโครงการ/กิจกรรมต่างๆที่เป็นการรวมกลุ่ม และโครงการอบรมต่างๆ จึงต้องดำเนินการในช่วงปลายปีงบประมาณ ทำให้ไม่สามารถดำเนินการได้ทัน

๒. ข้อปฏิบัติ ข้อบังคับ ระเบียบ นโยบายเปลี่ยนแปลงหลังจากวางแผนดำเนินงาน และได้รับจัดสรรงบประมาณไปแล้ว

๓. โครงการในแผนพัฒนามีจำนวนมากเกินกว่างบประมาณที่ได้รับในแต่ละปีทำให้ไม่สามารถดำเนินการได้ทั้งหมด

๑.๗ ข้อเสนอแนะ/ข้อคิดเห็น

เพื่อให้การดำเนินงานของเทศบาลตำบลสวนหลวง มีระดับความสำเร็จที่สามารถบรรลุวัตถุประสงค์ และเป้าหมายที่วางไว้และประชาชนมีความพึงพอใจสูงสุด จึงมีข้อเสนอแนะ ดังนี้

๑. ควรมีการวิเคราะห์โครงการให้สอดคล้องกับงบประมาณ การปฏิบัติจริงและมีการดำเนินงานตามแผนการดำเนินงานประจำปี

๒. พิจารณาหาแนวทางการให้ความรู้ด้านการจัดทำแผนหมู่บ้าน แผนพัฒนา แผนการจัดซื้อจัดจ้าง การติดตามและประเมินผลโครงการ/กิจกรรมที่ดำเนินการแก่ ผู้นำชุมชน ประชาคม คณะกรรมการ ประชาชน ทั่วไปตลอดจนผู้ที่เกี่ยวข้อง

๓. จัดทำโครงการในแผนพัฒนาให้สอดคล้องกับงบประมาณที่ได้รับการจัดสรรโครงการ/กิจกรรมที่บรรจุในแผนพัฒนาควรมีการนำไปดำเนินการ และบรรจุลงในเทศบัญญัติงบประมาณรายจ่ายประจำปีรวมไปถึงการนำแผนชุมชนมาพิจารณาดำเนินการจัดทำแผนพัฒนาให้ได้ไม่ต่ำกว่าตัวชี้วัดการประเมินประสิทธิภาพขององค์กรปกครองส่วนท้องถิ่น

๔. ควรให้แต่ละส่วนราชการ เจ้าหน้าที่ผู้รับผิดชอบจัดทำแบบสอบถามประเมินผลโครงการหลังดำเนินการแล้วเสร็จทุกโครงการ เพื่อนำมาเป็นข้อมูลในการดำเนินงานต่อไป

๒. แนวทางการติดตามและประเมินผล ปีงบประมาณ พ.ศ. ๒๕๖๗

คณะกรรมการติดตามและประเมินผลแผนพัฒนาท้องถิ่นของเทศบาลตำบลสวนหลวง ได้กำหนดการแบ่งขั้นตอนเพื่อเป็นการกำหนดแนวทางและวิธีการสำหรับการติดตามและประเมินผลแผนพัฒนาของเทศบาลตำบลสวนหลวง ดังนี้

๒.๑ การกำหนดวัตถุประสงค์และขอบเขตการติดตามและประเมินผล การติดตามยุทธศาสตร์และโครงการเพื่อการพัฒนาท้องถิ่น จะเริ่มดำเนินการศึกษาและรวบรวมข้อมูลของโครงการที่จะติดตามว่ามีวัตถุประสงค์หลักอะไร มีการกำหนดการติดตามและประเมินผลไว้หรือไม่ (ซึ่งดูได้จากกำหนดตัวชี้วัด :KPI) ถ้ากำหนดไว้แล้วมีความชัดเจนเพียงใด ใครเป็นผู้รับผิดชอบ ใครเป็นผู้ใช้ผลการติดตาม เป็นต้น จากนั้นศึกษา

ใช้ผล การนำผลไปใช้ประโยชน์อย่างไร เมื่อใด ข้อมูลหลักๆ ที่ต้องการคืออะไร ต้องการให้รายงานอย่างไร มีข้อเสนอแนะในการติดตามผลอย่างไร ซึ่งการศึกษาดังกล่าวอาจใช้วิธีสัมภาษณ์และ/หรือสังเกตแล้วนำผลที่ได้มากำหนดเป็นวัตถุประสงค์และขอบเขตในการติดตาม

๒.๒ วางแผนติดตามและประเมินผล จะนำวัตถุประสงค์และขอบเขตในการติดตามงานจากข้อ ๒.๑ มาวิเคราะห์ แล้วเขียนรายละเอียด ซึ่งประกอบด้วย ประเด็นหลักๆคือ วัตถุประสงค์การติดตาม แหล่งข้อมูล เวลาที่เก็บข้อมูล วิธีการเก็บรวบรวมข้อมูล และวิธีการวิเคราะห์ข้อมูลจากนั้นสร้างเครื่องมือซึ่งส่วนใหญ่จะเป็นแบบสัมภาษณ์หรือแบบสอบถาม กำหนดการทดลองและปรับปรุงเครื่องมือ

๒.๓ ดำเนินการหรือปฏิบัติตามแผนพัฒนาท้องถิ่น เป็นการดำเนินการตามวัตถุประสงค์และขั้นตอนที่ได้กำหนดไว้ ซึ่งสิ่งสำคัญที่ต้องการในขั้นนี้ คือ ข้อมูลจากแหล่งต่างๆดั่งนั้น แม้จะวางแผนพัฒนาท้องถิ่นไว้ดีและได้ข้อมูลที่มีคุณภาพเพียงใดก็ตาม แต่ถ้าในเชิงปริมาณได้น้อยก็ต้องติดตามเพิ่มจนกว่าจะได้ครบขั้นต่ำตามที่กำหนดไว้ตามแผนพัฒนาท้องถิ่น

๒.๔ การวิเคราะห์ข้อมูล เป็นการวิเคราะห์ตามวัตถุประสงค์ของการติดตามที่กำหนดไว้ แต่ละโครงการตามตัวชี้วัดที่กำหนดไว้ โดยอาจใช้วิธีการทางสถิติพื้นฐาน เช่น การแจกแจง ค่าร้อยละ ค่าเฉลี่ย ค่าเบี่ยงเบนมาตรฐาน จำนวน เป็นต้น หรืออาจใช้การวิเคราะห์แบบ Matrix การพรรณนาเปรียบเทียบ การเขียน Flow chart การแสดงแผนภูมิแกนต์ (Gantt Chart) หรืออาจใช้หลายๆ วิธีประกอบกันตามความเหมาะสมของพื้นที่เทศบาลตำบลสวนหลวง

๒.๕ รายงานตามแบบแผนพัฒนาท้องถิ่นเป็นการรายงานให้เกี่ยวข้องทราบโดยรายงานตามแบบที่กำหนดไว้ตามแผนพัฒนาท้องถิ่น ทั้งนี้ การรายงานผลการติดตามแผนงาน โครงการหนึ่งๆอาจมีหลายลักษณะก็ได้ตามความเหมาะสมของเทศบาลตำบลสวนหลวง ในการรายงานผลการติดตามโครงการอาจเขียนเป็นรายงานเชิงเทคนิคซึ่งประกอบด้วยก็ได้ ความเป็นมาของโครงการที่จะติดตามโดยสรุปวัตถุประสงค์และประโยชน์ที่คาดว่าจะได้รับจากการติดตาม ซึ่งจะปรากฏในส่วนที่ ๒ และส่วนที่ ๓

๒.๖ รายงานผลคณะกรรมการติดตามและประเมินผลแผนพัฒนาท้องถิ่น รายงานผลและเสนอความเห็นซึ่งได้จากการติดตามและประเมินผลแผนพัฒนาของเทศบาลตำบลสวนหลวงต่อนายกเทศมนตรีตำบลสวนหลวงเพื่อให้นายกเทศมนตรีตำบลสวนหลวงเสนอต่อสภาเทศบาลตำบลสวนหลวงและคณะกรรมการพัฒนาท้องถิ่นของเทศบาลตำบลสวนหลวง โดยอย่างน้อยมีละหนึ่งครั้งภายในเดือนธันวาคมของทุกปี

๒.๗ การวินิจฉัยสั่งการ การนำเสนอเพื่อให้เกิดการเปลี่ยนแปลง ปรับปรุง แก้ไขที่ดี หลังจากคณะกรรมการติดตามและประเมินผลแผนพัฒนาของเทศบาลตำบลสวนหลวงหรือผู้เกี่ยวข้องหรือผู้มีอำนาจในสำนักกอง ฝ่ายต่างๆ ได้รับรายงานสรุปแล้วจะวินิจฉัย/สั่งการเพื่อแก้ไขปัญหาที่ได้จากรายงานสรุป ซึ่งอาจกระทำโดยตรงหรือเสนอรายงานตามสายบังคับบัญชาก็ได้ตามความเหมาะสมต่อนายกเทศมนตรีตำบลสวนหลวง

๒.๑. การติดตามและประเมินผลยุทธศาสตร์

กำหนดให้คณะกรรมการติดตามและประเมินผลแผนพัฒนาท้องถิ่น ดำเนินการให้คะแนนตามเกณฑ์ที่กำหนดไว้ ซึ่งเป็นส่วนหนึ่งของการติดตามและประเมินผลแผนพัฒนา โดยดำเนินการให้แล้วเสร็จภายในหกสิบวันนับแต่วันที่ประกาศใช้งบประมาณรายจ่าย โดยมีแนวทางการพิจารณาการติดตามและประเมินผลยุทธศาสตร์เพื่อความสอดคล้องแผนพัฒนาท้องถิ่นขององค์กรปกครองส่วนท้องถิ่น ประกอบด้วย

๑) ข้อมูลสภาพทั่วไปและข้อมูลพื้นฐานขององค์กรปกครองส่วนท้องถิ่น ๒๐ คะแนน

๒) การวิเคราะห์สภาพการณ์และศักยภาพ ๒๐ คะแนน

๓) ยุทธศาสตร์ ๖๐ คะแนน ประกอบด้วย

๓.๑) ยุทธศาสตร์ขององค์กรปกครองส่วนท้องถิ่น ๑๐ คะแนน

๓.๒) ยุทธศาสตร์ขององค์กรปกครองส่วนท้องถิ่นในเขตจังหวัด ๑๐ คะแนน

๓.๓) ยุทธศาสตร์จังหวัด ๑๐ คะแนน

๓.๔) วิสัยทัศน์ ๕ คะแนน

๓.๕) กลยุทธ์ ๕ คะแนน

๓.๖) เป้าประสงค์ของแต่ละประเด็นกลยุทธ์ ๕ คะแนน

๓.๗) จุดยืนทางยุทธศาสตร์ ๕ คะแนน

๓.๘) แผนงาน ๕ คะแนน

๓.๙) ความเชื่อมโยงของยุทธศาสตร์ในภาพรวม ๕ คะแนน

คะแนนรวม ๑๐๐ คะแนน เกณฑ์ที่ควรได้เพื่อให้เกิดความสอดคล้องและขับเคลื่อนการพัฒนาท้องถิ่นขององค์กรปกครองส่วนท้องถิ่น ไม่ควรน้อยกว่าร้อยละ ๘๐ (๘๐ คะแนน)

๒.๒ การติดตามและประเมินผลโครงการ

กำหนดให้คณะกรรมการติดตามและประเมินผลแผนพัฒนาท้องถิ่น ดำเนินการให้คะแนนตามเกณฑ์ที่กำหนดไว้ ซึ่งเป็นส่วนหนึ่งของการติดตามและประเมินผลแผนพัฒนา โดยดำเนินการให้แล้วเสร็จภายในหกสิบวันนับแต่วันที่ประกาศใช้งบประมาณรายจ่าย โดยมีแนวทางการพิจารณาการติดตามและประเมินผลโครงการเพื่อความสอดคล้องแผนพัฒนาท้องถิ่นขององค์กรปกครองส่วนท้องถิ่น ประกอบด้วย

๑) การสรุปสถานการณ์การพัฒนา ๑๐ คะแนน

๒) การประเมินผลการนำแผนพัฒนาท้องถิ่นไปปฏิบัติในเชิงปริมาณ ๑๐ คะแนน

๓) การประเมินผลการนำแผนพัฒนาท้องถิ่นไปปฏิบัติในเชิงคุณภาพ ๑๐ คะแนน

๔) แผนงานและยุทธศาสตร์การพัฒนา ๑๐ คะแนน

๕) โครงการพัฒนา ๖๐ คะแนน ประกอบด้วย

๕.๑) ความชัดเจนของชื่อโครงการ ๕ คะแนน

๕.๒) กำหนดวัตถุประสงค์สอดคล้องกับโครงการ ๕ คะแนน

๕.๓) เป้าหมาย (ผลผลิตของโครงการ) มีความชัดเจนนำไปสู่การตั้งงบประมาณได้ถูกต้อง ๕ คะแนน

๕.๔) โครงการมีความสอดคล้องกับแผนยุทธศาสตร์ชาติ ๒๐ ปี ๕ คะแนน

๕.๕) เป้าหมาย (ผลผลิตของโครงการ) มีความสอดคล้องกับแผนพัฒนาเศรษฐกิจและสังคมแห่งชาติ ฉบับที่ ๑๒ หรือ ฉบับที่ ๑๓ ๕ คะแนน

๕.๖) โครงการมีความสอดคล้องกับ Thailand ๔.๐ ๕ คะแนน

๕.๗) โครงการสอดคล้องกับยุทธศาสตร์จังหวัด ๕ คะแนน

๕.๘) โครงการแก้ไขปัญหาความยากจนหรือการเสริมสร้างให้ประเทศชาติมั่นคง มั่งคั่ง ยั่งยืน
ภายใต้หลักปรัชชารัฐ ๕ คะแนน

๕.๙) งบประมาณ มีความสอดคล้องกับเป้าหมาย (ผลผลิตของโครงการ) ๕ คะแนน

๕.๑๐) มีการประมาณการราคาถูกต้องตามหลักวิธีการงบประมาณ ๕ คะแนน

๕.๑๑) มีการกำหนดตัวชี้วัด (KPI) และสอดคล้องกับวัตถุประสงค์และผลที่คาดว่าจะได้รับ ๕
คะแนน

๕.๑๒) ผลที่คาดว่าจะได้รับ สอดคล้องกับวัตถุประสงค์ ๕ คะแนน

คะแนนรวม ๑๐๐ คะแนน เกณฑ์ที่ควรได้เพื่อให้เกิดความสอดคล้องและขับเคลื่อนการ
พัฒนาท้องถิ่นขององค์กรปกครองส่วนท้องถิ่น ไม่น้อยกว่าร้อยละ ๘๐ (๘๐ คะแนน)

๒.๓ กรอบและแนวทางในการติดตามและประเมินผล

การติดตามและประเมินผลแผนพัฒนาท้องถิ่นเป็นการติดตามและประเมินผลความสำเร็จและความสำเร็จของแผนยุทธศาสตร์การพัฒนา และแผนพัฒนาขององค์กรปกครองส่วนท้องถิ่น และการติดตามและประเมินผลโครงการพัฒนาท้องถิ่นขององค์กรปกครองส่วนท้องถิ่นได้ดำเนินการตามแผนดำเนินงานว่าเป็นไปตามเป้าหมายการพัฒนาที่สอดคล้องกับพันธกิจ ซึ่งสามารถนำไปสู่การบรรลุวิสัยทัศน์ที่องค์กรปกครองส่วนท้องถิ่นกำหนดหรือไม่ และโครงการพัฒนานั้นประสบความสำเร็จตามกรอบการประเมินผลในระดับใด

การติดตาม (Monitoring) การติดตามนั้น จะทำให้เราทราบได้ว่าขณะนี้ได้มีการปฏิบัติตามแผนพัฒนาท้องถิ่นถึงระยะใดแล้ว ซึ่งเทคนิคอย่างง่ายที่สามารถใช้เป็นเครื่องในการติดตามได้ เช่น Gant Chart ที่จะทำให้หน่วยงานสามารถติดตามได้ว่าการดำเนินการตามแผนพัฒนาท้องถิ่นมีการดำเนินการช่วงใดตรงกำหนดระยะเวลาที่กำหนดไว้หรือไม่ แผนดำเนินการจะเป็นเครื่องมือสำคัญในการติดตามผลการดำเนินงาน

การประเมินผล (Evaluation) การประเมินผลแผนพัฒนาท้องถิ่น จำเป็นต้องมีเกณฑ์มาตรฐาน (Standard criteria) และตัวชี้วัด (indicators) เพื่อใช้เป็นกรอบในการประเมินเพื่อให้เกิดความชัดเจน เป็นระบบ มีมาตรฐานและเป็นที่ยอมรับ โดยประกอบด้วยเกณฑ์ที่สำคัญใน ๒ ระดับ คือ เกณฑ์การประเมินหน่วยงาน และเกณฑ์ประเมินโครงการและพิจารณาทำให้ทราบทั้งจุดเด่น หรือจุดด้อยของงาน/โครงการอย่างมีระบบแล้วตัดสินใจว่าจะปรับปรุง แก้ไขงาน/โครงการนั้น เพื่อการดำเนินการต่อไปหรือยุติการดำเนินงานโครงการนั้น วิธีการติดตามและประเมินผล เป็นการแสดงถึงวิธีการติดตามและประเมินผลโครงการ โดยกำหนดรูปแบบแผนที่จะใช้ในการติดตามและประเมินผล เพื่อตรวจสอบว่าการดำเนินกิจกรรม/โครงการอยู่ภายใต้ระยะเวลาและงบประมาณที่กำหนดไว้หรือไม่ และผลการดำเนินโครงการบรรลุวัตถุประสงค์ที่วางไว้หรือไม่ โดยการติดตามเป็นการตรวจสอบระหว่างดำเนินการกิจกรรมตามแผนงาน/โครงการในขณะที่ทำการประเมินผลเป็นการตรวจสอบที่เกิดขึ้นจริง เมื่อดำเนินโครงการเสร็จแล้วเปรียบเทียบกับวัตถุประสงค์ที่ได้ตั้งไว้

การติดตามและประเมินผลแผนพัฒนาท้องถิ่น มีขั้นตอนในการดำเนินการดังนี้

ขั้นตอนที่ ๑ คณะกรรมการติดตามและประเมินผลแผนพัฒนาท้องถิ่นร่วมประชุมเพื่อกำหนดกรอบแนวทาง และวิธีการในการติดตามและประเมินผลแผนพัฒนาท้องถิ่นและประเมินผลโครงการพัฒนาท้องถิ่นดังนี้

- (๑) การกำหนดกรอบ แนวทาง และวิธีการในการติดตามและประเมินผลแผนพัฒนา อาจกำหนดแนวทางในการติดตามและประเมินผลแผนพัฒนาท้องถิ่น ดังนี้

๑. ความสอดคล้องของยุทธศาสตร์ แผน และกลยุทธ์ที่กำหนด
๒. ความเพียงพอของทรัพยากรเพื่อการดำเนินกิจกรรมของหน่วยงาน
๓. ความก้าวหน้ากิจกรรมที่กำหนดไว้ตามแผนโดยมีการติดตามผล (Monitoring)
๔. ประสิทธิภาพ เป็นการศึกษาความสัมพันธ์ระหว่างผลผลิตกับทรัพยากรที่ใช้โดยมีการประเมินประสิทธิภาพ
๕. ประสิทธิภาพ เป็นการศึกษาถึงผลที่ได้รับ
๖. ผลลัพธ์และผลผลิต เป็นการศึกษาประเมินผลประโยชน์ที่เกิดจากการทำกิจกรรมที่มีต่อกลุ่มเป้าหมายที่ได้รับบริการและการประเมินผลผลิตที่เกิดขึ้นจากกิจกรรม

ขั้นตอนที่ ๒ คณะกรรมการติดตามและประเมินผลแผนพัฒนาท้องถิ่นดำเนินการติดตามและประเมินผลแผนพัฒนาท้องถิ่น ตามกรอบแนวทางและวิธีการที่กำหนด โดยสามารถติดตามและประเมินผลได้ตลอดระยะเวลาของแผนพัฒนาท้องถิ่น

ขั้นตอนที่ ๓ คณะกรรมการติดตามและประเมินผลแผนพัฒนาท้องถิ่นดำเนินการติดตามและประเมินผลโครงการพัฒนาตามแผนพัฒนาท้องถิ่นตามกรอบแนวทางและวิธีการที่กำหนด โดยสามารถติดตามและประเมินผลได้ตั้งแต่ก่อนเริ่มโครงการพัฒนาตามแผนดำเนินงานจนถึงสิ้นสุดโครงการ

ขั้นตอนที่ ๔ รายงานผลและเสนอความเห็นซึ่งได้จากการติดตามและประเมินผลแผนพัฒนาท้องถิ่นและผลการติดตามและประเมินโครงการพัฒนาตามแผนพัฒนาท้องถิ่นต่อผู้บริหารท้องถิ่น เพื่อให้ผู้บริหารท้องถิ่นเสนอต่อสภาท้องถิ่น คณะกรรมการพัฒนาท้องถิ่น พร้อมประกาศผลการติดตามและประเมินผลให้ประชาชนในท้องถิ่นทราบโดยทั่วกันอย่างน้อยปีละหนึ่งครั้ง

ขั้นตอนที่ ๕ คณะกรรมการติดตามและประเมินผลแผนพัฒนาท้องถิ่นอาจให้ความเห็น หรือข้อเสนอแนะในรายงานการติดตามและประเมินผลแผนพัฒนาท้องถิ่น และโครงการพัฒนาต่อผู้บริหารท้องถิ่น เพื่อให้ผู้บริหารท้องถิ่นเสนอต่อสภาท้องถิ่น คณะกรรมการพัฒนาท้องถิ่น

การวัดผลในเชิงปริมาณ

ตามที่เทศบาลตำบลสวนหลวงได้ดำเนินการจัดทำแผนพัฒนาขึ้นมาเพื่อใช้เป็นเครื่องมือในการพัฒนาเทศบาลตำบลสวนหลวงให้บรรลุเป้าหมายที่วางไว้ เกิดประสิทธิภาพประสิทธิผลสูงสุดในการแก้ไขปัญหาให้กับประชาชน ในการจัดทำแผนพัฒนานั้นจะต้องมีการติดตามและประเมินแผนพัฒนา ตามระเบียบกระทรวงมหาดไทยว่าด้วยการจัดทำแผนขององค์กรปกครองส่วนท้องถิ่น พ.ศ. ๒๕๔๘ รวมทั้งแก้ไขเพิ่มเติมถึง (ฉบับที่ ๓) พ.ศ. ๒๕๖๑ ข้อ ๑๓ และ ข้อ ๒๙ โดยคณะกรรมการติดตามและประเมินแผนพัฒนาเป็นผู้ดำเนินการติดตามและประเมินผลแผนพัฒนา ซึ่งคณะกรรมการจะต้องดำเนินการกำหนดแนวทาง วิธีการในการติดตามและประเมินผลแผนพัฒนา ดำเนินการติดตามและประเมินผลแผนพัฒนา รายงานผลและเสนอความเห็นซึ่งได้จากการติดตามและประเมินผลแผนพัฒนาต่อผู้บริหารท้องถิ่น เพื่อให้ผู้บริหารท้องถิ่น เสนอต่อสภาท้องถิ่น และคณะกรรมการพัฒนาท้องถิ่น พร้อมทั้งประกาศผลการติดตามและประเมินผลแผนพัฒนาให้ประชาชนในท้องถิ่นทราบในที่เปิดเผยภายในสิบห้าวันนับแต่วันที่ผู้บริหารท้องถิ่นเสนอผลการติดตามและประเมินผลดังกล่าว และต้องปิดประกาศไว้เป็นระยะเวลาไม่น้อยกว่าสามสิบวันโดยอย่างน้อยปีละหนึ่งครั้ง ภายในเดือนธันวาคมของทุกปี

โดยเครื่องมือที่ใช้ในการติดตามและประเมินผลในเชิงปริมาณ มีดังนี้

แบบที่ ๓/๑ แบบประเมินผลการดำเนินงานตามแผนยุทธศาสตร์ (สรุปผลการดำเนินงานและความพึงพอใจในภาพรวม)

แบบประเมินคุณภาพของแผนพัฒนา

การติดตามและประเมินผลด้วยระบบ e-plan (www.dla.go.th)

การวัดผลในเชิงคุณภาพ

การจัดผลเชิงคุณภาพเทศบาลตำบลสวนหลวง ใช้การสำรวจความพึงพอใจในการวัดผลเชิงคุณภาพ โดยภาพรวมของแต่ละยุทธศาสตร์ โดยได้มีการประเมินความพึงพอใจ ซึ่งการประเมินความพึงพอใจทำให้ทราบถึงผลเชิงคุณภาพในการดำเนินงานของเทศบาลในภาพรวมแนวทางการให้คะแนนการติดตามและประเมินผลยุทธศาสตร์

โดยเครื่องมือที่ใช้ในการประเมินความพึงพอใจ มีดังนี้

แบบที่ ๓/๒ แบบประเมินความพึงพอใจต่อผลการดำเนินงานขององค์กรปกครองส่วนท้องถิ่นในภาพรวม

แบบที่ ๓/๓ แบบประเมินความพึงพอใจต่อผลการดำเนินงานขององค์กรปกครองส่วนท้องถิ่นในแต่ละยุทธศาสตร์

๒.๔ กำหนดเครื่องมือที่ใช้ในการติดตามและประเมินผล

๑. กำหนดการติดตามและประเมินผลการนำแผนพัฒนาไปปฏิบัติ อย่างน้อยโครงการละ ๑ ครั้ง ต่อปี

๒. กำหนดการติดตามและประเมินผลการนำแผนพัฒนาไปปฏิบัติ ในภาพรวมอย่างน้อยปีละครั้ง

๓. กำหนดการรายงานผล ซึ่งได้จากการติดตาม และประเมินผลแผนพัฒนาต่อผู้บริหารท้องถิ่น เพื่อให้ผู้บริหารท้องถิ่นรายงานต่อสภาท้องถิ่น คณะกรรมการพัฒนาท้องถิ่น ปีละครั้ง

๔. กำหนดการประกาศผลการติดตามและประเมินผลแผนพัฒนาให้ประชาชนในท้องถิ่นทราบ ภายในเดือนธันวาคมของทุกปี และปิดประกาศไว้ที่เปิดเผยไม่น้อยกว่า ๓๐ วัน

**แนวทางการพิจารณาการติดตามและประเมินผลยุทธศาสตร์
เพื่อความสอดคล้องแผนพัฒนาท้องถิ่น (พ.ศ. ๒๕๖๖ – ๒๕๗๐)
ของเทศบาลตำบลสวนหลวง**

ประเด็นการ พิจารณา	รายละเอียดหลักเกณฑ์	คะแนน เต็ม	คะแนน ที่ได้
๑. ข้อมูลสภาพ ทั่วไปและข้อมูล พื้นฐานขององค์กร ปกครองส่วน ท้องถิ่น	ควรประกอบด้วยข้อมูลดังนี้ (๑) ข้อมูลเกี่ยวกับด้านกายภาพ เช่น ที่ตั้งของหมู่บ้าน/ชุมชน/ตำบล ลักษณะภูมิประเทศ ลักษณะภูมิอากาศ ลักษณะของที่ดิน ลักษณะของ แหล่งน้ำ ลักษณะของป่าไม้ ฯลฯ ด้านการเมือง/การปกครอง เช่น เขต การปกครองการเลือกตั้ง ฯลฯ (๒) ข้อมูลเกี่ยวกับด้านการเมือง/การปกครอง เช่น เขตการปกครอง การเลือกตั้ง ฯลฯ ประชากร เช่น ข้อมูลเกี่ยวกับจำนวนประชากร และ ช่วงอายุและจำนวนประชากร ฯลฯ	๒๐ (๕)	
	(๓) ข้อมูลเกี่ยวกับสภาพทางสังคม เช่น การศึกษา สาธารณสุข อาชญากรรม ยาเสพติด การสังคมสงเคราะห์ ฯลฯ (๔) ข้อมูลเกี่ยวกับศาสนา ประเพณี วัฒนธรรม เช่น การนับถือศาสนา ประเพณีและงานประจำปี ภูมิปัญญาท้องถิ่น ภาษาถิ่น สินค้าพื้นเมือง และของที่ระลึก ฯลฯ และอื่นๆ	(๕)	
	(๕) ข้อมูลเกี่ยวกับระบบบริหารพื้นฐาน เช่น การคมนาคมขนส่ง การ ไฟฟ้า การประปา โทรศัพท์ ฯลฯ (๖) ข้อมูลเกี่ยวกับระบบเศรษฐกิจ เช่น การเกษตร การประมง การ ประศูสัตว์ การบริการ การท่องเที่ยว อุตสาหกรรม การพาณิชย์/กลุ่ม อาชีพแรงงาน ฯลฯ	(๕)	
	(๗) ข้อมูลเกี่ยวกับทรัพยากรธรรมชาติ เช่น น้ำ ป่าไม้ ภูเขา คุณภาพ ของทรัพยากรธรรมชาติ ฯลฯ (๘) การสำรวจและจัดเก็บข้อมูลเพื่อการจัดทำแผนพัฒนาท้องถิ่นหรือ การใช้ข้อมูล จปฐ. ข้อมูลการมีส่วนร่วมของประชาชนหรือการประชุม ประชาคมท้องถิ่น รูปแบบ วิธีการ และการดำเนินการประชุมประชาคม ท้องถิ่น โดยใช้กระบวนการร่วมคิด ร่วมทำ ร่วมตัดสินใจ ร่วมตรวจสอบ ร่วมรับประโยชน์ ร่วมแก้ไขปัญหา ปรัชญาหรือ แลกเปลี่ยนเรียนรู้เพื่อ แก้ไขปัญหาสำหรับการพัฒนาท้องถิ่นตามอำนาจหน้าที่ขององค์กร ปกครองส่วนท้องถิ่น (brainstorming)	(๕)	

ประเด็นการพิจารณา	รายละเอียดหลักเกณฑ์	คะแนนเต็ม	คะแนนที่ได้
๒. การวิเคราะห์สภาพการณ์และศักยภาพ	(๑) การวิเคราะห์ที่ครอบคลุมความเชื่อมโยง ความสอดคล้องยุทธศาสตร์จังหวัด ยุทธศาสตร์การพัฒนาขององค์กรปกครองส่วนท้องถิ่นในเขตจังหวัด ยุทธศาสตร์ขององค์กรปกครองส่วนท้องถิ่น นโยบายของผู้บริหารท้องถิ่น รวมถึงความเชื่อมโยงแผนยุทธศาสตร์ชาติ ๒๐ ปี แผนพัฒนาเศรษฐกิจและสังคมแห่งชาติ และ SDGs(Bottom-up/Top-down)	๒๐ (๕)	
	(๒) การวิเคราะห์ทางสังคม เช่น ด้านแรงงาน การศึกษา สาธารณสุข ความยากจน อาชญากรรม ปัญหายาเสพติด เทคโนโลยี จาริต ประเพณี วัฒนธรรม ภูมิปัญญาท้องถิ่น เป็นต้น	(๕)	
	(๓) การวิเคราะห์สิ่งแวดล้อม พื้นที่สีเขียว ธรรมชาติต่างๆ ทางภูมิศาสตร์ กระบวนการหรือสิ่งที่เกิดขึ้น การประดิษฐ์ที่มีผลต่อสิ่งแวดล้อมและการพัฒนา (๔) การวิเคราะห์ทางเศรษฐกิจ ข้อมูลด้านรายได้ครัวเรือน การส่งเสริมอาชีพ กลุ่มอาชีพ กลุ่มทางสังคม การพัฒนาอาชีพและกลุ่มต่างๆ สภาพทางเศรษฐกิจและความเป็นอยู่ทั่วไป เป็นต้น	(๕)	
	(๕) การวิเคราะห์หรือผลการวิเคราะห์ศักยภาพเพื่อประเมินสถานการณ์การพัฒนาในปัจจุบันและอนาคต ทิศทางแนวโน้มที่จะเกิดขึ้นหรือผลที่จะเกิดขึ้นในการพัฒนาท้องถิ่น โดยใช้การวิเคราะห์เชิงเทคนิค Demand (Demand Analysis)/Global DemandและTrend Analsis หรืออื่นๆ	(๕)	
๓. ยุทธศาสตร์ ๓.๑ ยุทธศาสตร์ชาติ ๒๐ปี (พ.ศ.๒๕๖๑-๒๕๘๐)	การกำหนดและการวิเคราะห์ยุทธศาสตร์ชาติ ๒๐ ปีที่สอดคล้องกับการพัฒนาท้องถิ่นขององค์กรปกครองส่วนท้องถิ่นตามประเด็นยุทธศาสตร์ชาติ ๒๐ ปี และประเด็นยุทธศาสตร์ขององค์กรปกครองส่วนท้องถิ่น	๖๐ (๕)	
๓.๒ แผนพัฒนาเศรษฐกิจและสังคมแห่งชาติ ฉบับที่ ๑๒ หรือ ฉบับที่ ๑๓	การกำหนดและการวิเคราะห์แผนพัฒนาเศรษฐกิจและสังคมแห่งชาติ ที่สอดคล้องกับการพัฒนาท้องถิ่นขององค์กรปกครองส่วนท้องถิ่นตามประเด็นยุทธศาสตร์หรือหมุดหมายและประเด็นยุทธศาสตร์ขององค์กรปกครองส่วนท้องถิ่น	(๕)	
๓.๓ เป้าหมายการพัฒนาที่ยั่งยืน (Sustainable Deveiopment Goals: SDGs)	การกำหนดและการวิเคราะห์เป้าหมาย/เป้าประสงค์ SDGs ที่สอดคล้องกับการพัฒนาท้องถิ่นขององค์กรปกครองส่วนท้องถิ่นตามเป้าหมาย/เป้าประสงค์ SDGs และประเด็นยุทธศาสตร์ขององค์กรปกครองส่วนท้องถิ่น	(๕)	

ประเด็นการพิจารณา	รายละเอียดหลักเกณฑ์	คะแนนเต็ม	คะแนนที่ได้
๓. ยุทธศาสตร์ (ต่อ) ๓.๔ ยุทธศาสตร์จังหวัด	การกำหนดและการวิเคราะห์ยุทธศาสตร์ขององค์กรปกครองส่วนท้องถิ่น มีความสอดคล้องหรือเชื่อมโยงกับยุทธศาสตร์จังหวัด	(๕)	
๓.๕ ยุทธศาสตร์การพัฒนาขององค์กรปกครองส่วนท้องถิ่นในเขตจังหวัด	การกำหนดและการวิเคราะห์ยุทธศาสตร์ขององค์กรปกครองส่วนท้องถิ่นสอดคล้องหรือเชื่อมโยงกับยุทธศาสตร์การพัฒนาขององค์กรปกครองส่วนท้องถิ่นในเขตจังหวัดที่จัดทำขึ้นแบบมีส่วนร่วมขององค์การบริหารส่วนจังหวัดกับองค์กรปกครองส่วนท้องถิ่นในเขตจังหวัดที่สอดคล้องหรือเชื่อมโยงกับแผนพัฒนาจังหวัด	(๕)	
๓.๖ ยุทธศาสตร์ขององค์กรปกครองส่วนท้องถิ่น	การกำหนดและการวิเคราะห์ที่สอดคล้องกับสภาพทั่วไปและข้อมูลพื้นฐาน สภาพสังคม เศรษฐกิจ สิ่งแวดล้อมของท้องถิ่น ประเด็นปัญหาการพัฒนา และแนวทางการพัฒนาที่สอดคล้องกับสภาพพื้นที่จริงและเป็นไปตามหน้าที่และอำนาจขององค์กรปกครองส่วนท้องถิ่น มีการกำหนดยุทธศาสตร์ที่สอดคล้องกับวิสัยทัศน์ที่กำหนดไว้	(๕)	
๓.๗ วิสัยทัศน์	การกำหนดและการวิเคราะห์วิสัยทัศน์ ซึ่งมีลักษณะแสดงสถานภาพที่องค์กรปกครองส่วนท้องถิ่นต้องการจะเป็นหรือบรรลุถึงอนาคตอย่างชัดเจน สอดคล้องกับสิ่งที่จะเกิดขึ้นในอนาคต และศักยภาพที่เป็นลักษณะเฉพาะขององค์กรปกครองส่วนท้องถิ่นที่แสดงให้เห็นถึงความสัมพันธ์กับโครงการพัฒนาท้องถิ่น	(๕)	
๓.๘ กลยุทธ์	การกำหนดและการวิเคราะห์แสดงให้เห็นช่องทางวิธีการ ภารกิจหรือสิ่งที่ต้องทำตามหน้าที่และอำนาจขององค์กรปกครองส่วนท้องถิ่นที่นำไปสู่การบรรลุวิสัยทัศน์ หรือแสดงให้เห็นถึงความชัดเจนในสิ่งที่ดำเนินการให้บรรลุวิสัยทัศน์นั้น จากประเด็นคำถามที่สำคัญว่า ปัจจุบันเรายืนอยู่ ณ จุดใด หรือปัจจุบันเรากำลังทำอะไรอยู่แล้วในอนาคตเราจะพัฒนาอะไร	(๕)	
๓.๙ เป้าประสงค์ของแต่ละประเด็นกลยุทธ์	การกำหนดและการวิเคราะห์ที่เป้าประสงค์ของแต่ละประเด็นกลยุทธ์มีความสอดคล้องและสนับสนุนต่อกลยุทธ์และยุทธศาสตร์ที่จะเกิดขึ้น มุ่งหมายสิ่งหนึ่งสิ่งใดที่ชัดเจน โดยองค์กรปกครองส่วนท้องถิ่นมีเป้าประสงค์ใด จะทำสิ่งใด เป้าหมายการพัฒนาท้องถิ่นคืออะไร	(๕)	
๓.๑๐ จุดยืนทางยุทธศาสตร์ (Positioning)	การกำหนดและการวิเคราะห์จุดยืนขององค์กรปกครองส่วนท้องถิ่นที่มีความมุ่งมั่นอันแน่วแน่ในการวางแผนพัฒนาท้องถิ่น เพื่อให้บรรลุวิสัยทัศน์ขององค์กรปกครองส่วนท้องถิ่น ซึ่งเกิดจากศักยภาพของพื้นที่จริงที่จะนำไปสู่ผลสำเร็จทางยุทธศาสตร์ สิ่งที่เป็นจริงหรือมีอยู่จริงคืออะไรที่จะพัฒนาให้เกิดผลสำเร็จได้	(๕)	

ประเด็นการพิจารณา	รายละเอียดหลักเกณฑ์	คะแนนเต็ม	คะแนนที่ได้
๓. ยุทธศาสตร์ (ต่อ) ๓.๑๑ แผนงาน	การกำหนดและการวิเคราะห์แสดงให้เห็นถึงการจำแนกแผนงานตามรูปแบบงบประมาณขององค์กรปกครองส่วนท้องถิ่น เป็นการวางแผนตามวิธีการจำแนกแผนงานการจัดทำงบประมาณให้ถูกต้องและสอดคล้องกับโครงการพัฒนาท้องถิ่นที่จะเกิดขึ้น ซึ่งสอดคล้องกับวิสัยทัศน์ที่กำหนดไว้ แผนงานจะแสดงให้เห็นว่าจุดมุ่งหมายเพื่อการพัฒนาในอนาคตคืออะไร งานของเราคืออะไร ถูกต้องตามแผนงานหรือไม่	(๕)	
๓.๑๒ ความเชื่อมโยงของยุทธศาสตร์ในภาพรวม	การกำหนดและการวิเคราะห์ความเชื่อมโยงขององค์รวมที่นำไปสู่การพัฒนาท้องถิ่นที่มาจากยุทธศาสตร์ทุกระดับ ได้แก่ ยุทธศาสตร์ชาติ ๒๐ปี (พ.ศ.๒๕๖๑-๒๕๘๐)แผนพัฒนาเศรษฐกิจและสังคมแห่งชาติ ฉบับที่ ๑๒ หรือฉบับที่ ๑๓ SDGs แผนพัฒนาจังหวัด/กลุ่มจังหวัด/แผนพัฒนาภาค ยุทธศาสตร์การพัฒนาขององค์กรปกครองส่วนท้องถิ่นในเขตจังหวัดและยุทธศาสตร์ขององค์กรปกครองส่วนท้องถิ่น มีความสัมพันธ์หรือเชื่อมโยงกันอย่างไร เพื่อให้การพัฒนาท้องถิ่นสอดคล้องกับยุทธศาสตร์ระดับมหภาค	(๕)	
รวมคะแนน	๒๐ หลักเกณฑ์/ตัวชี้วัด	๑๐๐	

**แนวทางการให้คะแนนการติดตามและประเมินผลโครงการ
เพื่อความสอดคล้องแผนพัฒนาท้องถิ่น (พ.ศ. ๒๕๖๖ - ๒๕๗๐)
ของเทศบาลตำบลสวนหลวง**

ประเด็น การพิจารณา	รายละเอียดหลักเกณฑ์	คะแนน เต็ม	คะแนน ที่ได้
๑.การสรุปสถาน การณ์การพัฒนา	๑) การวิเคราะห์หรือผลการวิเคราะห์ศักยภาพเพื่อประเมินสถานภาพ การพัฒนาที่ประชาชนต้องการให้ดำเนินการและองค์กรปกครองส่วน ท้องถิ่นตอบสนองความต้องการได้โดยใช้การวิเคราะห์เชิงเทคนิค Demand (Demand Analysis)/Global DemandและTrend Analsis หรืออื่นๆ เป็นการวิเคราะห์โครงการเพื่อสอดคล้องกับ ยุทธศาสตร์และวิสัยทัศน์ขององค์กรปกครองส่วนท้องถิ่น	๑๐ (๕)	
	๒) การวิเคราะห์หรือผลการวิเคราะห์ศักยภาพเพื่อประเมินสถานภาพ การพัฒนาในปัจจุบันและอนาคตทิศทาง แนวโน้มที่จะเกิดขึ้นหรือผล ที่จะเกิดขึ้นในกรพัฒนาท้องถิ่น โดยใช้การวิเคราะห์เชิงเทคนิค Demand (Demand Analysis)/Global DemandและTrend Analsis หรืออื่นๆ มาเชื่อมต่อ เป็นการวิเคราะห์โครงการเพื่อ สอดคล้องกับยุทธศาสตร์และวิสัยทัศน์ขององค์กรปกครองส่วน ท้องถิ่น	(๕)	
๒. การประเมินผล การนำแผนพัฒนา ท้องถิ่นไปปฏิบัติใน เชิงปริมาณ	๑) การกำหนดและการวิเคราะห์การควบคุมที่มีการใช้ตัวเลขต่างๆ เพื่อนำมาใช้วัดผลในเชิงปริมาณ เช่น การวัดจำนวนโครงการ กิจกรรม ครุภัณฑ์ วัสดุ งานต่างๆ ก็คือผลผลิตเป็นไปตามที่ ตั้งเป้าหมายเอาไว้หรือไม่ จำนวนที่ดำเนินการจริงตามที่ได้กำหนดไว้ จำนวนที่ไม่สามารถดำเนินการได้ สามารถอธิบายได้ตามหลัก ประสิทธิภาพ (Effciency) ของการพัฒนาท้องถิ่นตามอำนาจหน้าที่ที่ ได้กำหนดไว้	๑๐ (๕)	
	๒) การกำหนดและการวิเคราะห์ผลกระทบ/สิ่งที่กระทบ (Impact) โครงการพัฒนาท้องถิ่นที่ดำเนินการในเชิงปริมาณ (Qualitative)ที่ เกิดจาก (๑) ได้มีการวิเคราะห์ในเชิงปริมาณด้วยรูปแบบของข้อมูล ต่างๆ เช่น กราฟ สถิติ เป็นต้น	(๕)	
๓. การประเมินผล การนำแผนพัฒนา ท้องถิ่นไปปฏิบัติใน เชิงคุณภาพ	๑) การกำหนดและการวิเคราะห์การประเมินประสิทธิผลของ แผนพัฒนาในเชิงคุณภาพคือการนำเอาเทคนิคๆ มาใช้เพื่อวัดว่า ภารกิจ โครงการ กิจกรรม ครุภัณฑ์ วัสดุ งานต่างๆ ที่ดำเนินการใน พื้นที่นั้นๆ ตรงต่อความต้องการของประชาชน และเป็นไปตามอำนาจ หน้าที่ ประชาชนพึงพอใจ มีความสุขจากการพัฒนาท้องถิ่น โครงการพัฒนา ครุภัณฑ์ วัสดุ การดำเนินการต่างๆ มีสภาพหรือ ลักษณะถูกต้อง คงทน ถาวร สามารถใช้การได้ตามวัตถุประสงค์ หรือไม่ ซึ่งเป็นไปตามหลักประสิทธิผล (Effectiveness) ผลการ	๑๐ (๕)	

ประเด็น การพิจารณา	รายละเอียดหลักเกณฑ์	คะแนน เต็ม	คะแนน ที่ได้
๓. การประเมินผล การนำแผนพัฒนา ท้องถิ่นไปปฏิบัติใน เชิงคุณภาพ (ต่อ)	ปฏิบัติราชการราชการตามที่บรรล่วัตถุประสงค์และเป้าหมายของ แผนปฏิบัติราชการตามที่ได้รับงบประมาณมาดำเนินการ รวมถึง สามารถเทียบเคียงกับส่วนราชการหรือหน่วยงานอื่นได้ และเป็นไป ตามหลักการบริหารกิจการบ้านเมืองที่ดี		
	๒) การกำหนดและการวิเคราะห์ผลกระทบ/สิ่งที่กระทบ(Impact) โครงการที่ดำเนินการในเชิงคุณภาพ(Qualitative)ที่เกิดจากได้มีการ วิเคราะห์ในเชิงคุณภาพ การวัดความพึงพอใจหรือวัดความสุขที่ ประชาชนได้รับด้วยรูปแบบของข้อมูลต่างๆ เช่น กราฟ สถิติ เป็นต้น	(๕)	
๔. ยุทธศาสตร์ กลยุทธ์ แผนงาน การพัฒนา	๑) การกำหนดและการวิเคราะห์กลยุทธ์ที่สอดคล้องกับยุทธศาสตร์ แผนงาน และงานที่จะพัฒนาท้องถิ่นซึ่งผ่านการวิเคราะห์เพื่อการพัฒนา ท้องถิ่นด้วยเทคนิคการวิเคราะห์ Demand (Demand Analysis) /Global Demand/ Trend หรือหลักการบูรณาการ (Integration) หรือ อื่นๆ โดยนำไปจัดทำเป็นรูปโครงการพัฒนาท้องถิ่นที่เป็นรูปธรรม ๒) การกำหนดและวิเคราะห์กลยุทธ์สอดคล้องกับยุทธศาสตร์การพัฒนา ท้องถิ่น นำไปสู่การจัดทำโครงการ กิจกรรม ภารกิจ วัสดุในการจัดทำ บริการสาธารณะหรือกิจกรรมสาธารณะที่เป็นรูปธรรม	๕ (๕)	
๕. โครงการพัฒนา ตามแผนพัฒนา ท้องถิ่น ๕.๑ ความชัดเจน ของชื่อโครงการ	ควรประกอบด้วยข้อมูลดังนี้ ๑) “โครงการพัฒนา” หมายความว่า โครงการที่ดำเนินการจัดทำบริการ สาธารณะและกิจกรรมสาธารณะเพื่อให้การพัฒนาบรรลุตามวิสัยทัศน์ที่ กำหนดไว้ ๒) โครงการพัฒนาท้องถิ่นมีวัตถุประสงค์สนองต่อยุทธศาสตร์การพัฒนา ขององค์กรปกครองส่วนท้องถิ่นและดำเนินการเพื่อให้การพัฒนาบรรลุตาม วิสัยทัศน์ขององค์กรปกครองส่วนท้องถิ่นที่กำหนดไว้ชื่อโครงการมีความ ชัดเจน มุ่งเน้นไปเรื่องใดเรื่องหนึ่งเป็นการเฉพาะ อ่านแล้วเข้าใจได้ว่าจะ พัฒนาอะไร หรือสิ่งที่จะทำนั้นจะเกิดอะไรในอนาคต	๓๐ (๕)	
๕.๒ กำหนด วัตถุประสงค์ สอดคล้องกับ โครงการ	การกำหนดวัตถุประสงค์ของโครงการต้องมีความชัดเจน (clear objective) ตอบสนองต่อโครงการพัฒนาท้องถิ่น โครงการต้องกำหนด วัตถุประสงค์สอดคล้องกับความเป็นมาของโครงการ สอดคล้องกับ หลักการและเหตุผล วิธีการดำเนินงานต้องสอดคล้องกับวัตถุประสงค์ มี ความเป็นไปได้ชัดเจนมีลักษณะเฉพาะเจาะจง จะดำเนินการเพื่อ สนับสนุน/ส่งเสริมฯลฯ	(๕)	

ประเด็น การพิจารณา	รายละเอียดหลักเกณฑ์	คะแนน เต็ม	คะแนน ที่ได้
<p>๕. โครงการพัฒนาตามแผนพัฒนาท้องถิ่น(ต่อ)</p> <p>๕.๓ เป้าหมาย (ผลผลิตของโครงการ)มีความชัดเจนนำไปสู่การตั้งงบประมาณได้ถูกต้อง</p>	<p>สภาพที่อยากให้เกิดขึ้นในอนาคตเป็นทิศทางที่ต้องชัดเจน สามารถระบุจำนวนเท่าใด กลุ่มเป้าหมายคืออะไร มีผลผลิตอย่างไร กลุ่มเป้าหมายพื้นที่ดำเนินงาน และระยะเวลาดำเนินงานลงรายละเอียดให้ชัดเจนว่าโครงการนี้จะทำที่ไหน เริ่มต้นในช่วงเวลาใด และจบลงเมื่อใด ใครคือกลุ่มเป้าหมายของโครงการ หากกลุ่มเป้าหมายมีหลายกลุ่มก็ให้ระบุว่ากลุ่มเป้าหมายหลัก กลุ่มเป้าหมายรองหรือกลุ่มเป้าหมายเดียวกัน เป้าหมาย(ผลผลิตของโครงการ) จะนำไปสู่การประมาณการราคาในช่อง “งบประมาณ”</p>	(๕)	
<p>๕.๔ มีการประมาณการราคาถูกต้องตามหลักวิธีงบประมาณ</p>	<p>๑) มีการประมาณราคาในโครงการพัฒนาท้องถิ่นเพื่อจัดทำบริการสาธารณะหรือกิจกรรมสาธารณะเพื่อประโยชน์ของประชาชนในท้องถิ่นตามหลักการพัฒนาอย่างยั่งยืนมีการประมาณราคาสอดคล้องกับโครงการ การจัดทำบริการสาธารณะหรือกิจกรรมสาธารณะหรือถูกต้องตามหลักวิชาการทางช่าง หลักของราคากลางตามพระราชบัญญัติการจัดซื้อจัดจ้างและการบริหารพัสดุภาครัฐ พ.ศ. ๒๕๖๐ มีความโปร่งใสในการกำหนดราคากลางและตรวจสอบได้ในเชิงประจักษ์ การประมาณราคาที่เกิดจากเป้าหมาย(ผลผลิตโครงการ)</p> <p>๒) งบประมาณโครงการพัฒนาจะต้องคำนึงถึงหลักสำคัญ ๕ ประการในการจัดทำโครงการได้แก่ (๑)ความประหยัด(Economy) (๒)ความมีประสิทธิภาพ(Efficiency) (๓)ความมีประสิทธิภาพ(Effectiveness) (๔) ลดความเหลื่อมล้ำในการพัฒนาท้องถิ่นนำไปสู่ความยุติธรรม (Equity) และ(๕)ความโปร่งใส(Transparency)ชัดเจนตรวจสอบได้ วัดได้ พิสูจน์ได้ว่าเป็นจริงในเวลานั้น</p>	(๕)	
<p>๕.๕ มีการกำหนดตัวชี้วัด(KPI)และสอดคล้องกับวัตถุประสงค์และผลที่คาดว่าจะได้รับ</p>	<p>มีการกำหนดตัวชี้วัดผลงาน(Key Performance Indicator :KPI)ที่สามารถวัดได้(measurable)ใช้บอกประสิทธิผล(Effectiveness) ใช้บอกประสิทธิภาพ(Efficiency)ได้ เช่น การกำหนดความพึงพอใจ การกำหนดร้อยละ การกำหนดอันเกิดจากผลของวัตถุประสงค์ที่เกิดสิ่งที่ได้รับ (การคาดการณ์ คาดว่าจะได้รับ)ตัวชี้วัดที่แสดงให้เห็นว่าจะดำเนินการให้เกิดผลสำเร็จอย่างไรหรือผลที่คาดว่าจะได้รับอย่างไร ไม่ใช่การกำหนด KPI เป็นครั้งหนึ่ง/แห่งหนึ่ง/หนึ่งโครงการ/ความกว้าง/ความยาว ฯลฯ</p>	(๕)	

ประเด็น การพิจารณา	รายละเอียดหลักเกณฑ์	คะแนน เต็ม	คะแนน ที่ได้
<p>๕. โครงการพัฒนาตามแผนพัฒนาท้องถิ่น(ต่อ)</p> <p>๕.๖ ผลที่คาดว่าจะได้รับสอดคล้องกับโครงการและวัตถุประสงค์ที่กำหนดไว้</p>	<p>ผลที่ได้รับเป็นสิ่งที่เกิดขึ้นได้จริงจากการดำเนินงานตามโครงการพัฒนา ซึ่งสอดคล้องกับวัตถุประสงค์ที่ตั้งไว้ การได้ผลหรือผลที่เกิดขึ้นจะต้องเท่ากับวัตถุประสงค์หรือมากกว่าวัตถุประสงค์ ซึ่งการเขียนวัตถุประสงค์ควรคำนึงถึง (๑)มีความเป็นไปได้และมีความเฉพาะเจาะจง ในการดำเนินงานตามโครงการ (๒)วัดและประเมินผลระดับของความสำเร็จได้ (๓)ระบุสิ่งที่ต้องการดำเนินงานอย่างชัดเจนและเฉพาะเจาะจงมากที่สุด และสามารถปฏิบัติได้ (๔)เป็นเหตุเป็นผล สอดคล้องกับความเป็นจริง (๕)ส่งผลต่อการบ่งบอกเวลาได้</p>	(๕)	
<p>๖. โครงการพัฒนาที่นำไปจัดทำงบประมาณรายจ่ายประจำปี</p> <p>๖.๑ โครงการพัฒนาท้องถิ่นที่นำไปจัดทำงบประมาณรายจ่ายประจำปีในภาพรวม</p>	<p>โครงการพัฒนาท้องถิ่นนำไปจัดทำงบประมาณรายจ่ายประจำปีในภาพรวม ประกอบด้วยโครงการ กิจกรรม ครุภัณฑ์ วัสดุ งานต่างๆ ที่นำไปดำเนินการจัดทำบริการสาธารณะหรือกิจกรรมสาธารณะ จำนวนไม่น้อยกว่าร้อยละ ๒๐ ของงบประมาณรายจ่ายประจำปีตามข้อบัญญัติ/เทศบัญญัติงบประมาณรายจ่ายประจำปีที่ตั้งไว้</p>	๓๕ (๕)	
<p>๖.๒ โครงการพัฒนาท้องถิ่นที่นำไปจัดทำงบประมาณรายจ่ายแก้ไขปัญหาความยากจน</p>	<p>โครงการพัฒนาท้องถิ่นนำไปจัดทำงบประมาณรายจ่ายประจำปี ประกอบด้วยโครงการ กิจกรรม ครุภัณฑ์ วัสดุ งานต่างๆ เพื่อแก้ไขปัญหาความยากจนหรือส่งเสริมอาชีพประชาชนในท้องถิ่น จำนวนไม่น้อยกว่าร้อยละ ๒ ของงบประมาณรายจ่ายประจำปีตามข้อบัญญัติ/เทศบัญญัติงบประมาณรายจ่ายประจำปีที่ตั้งไว้</p>	(๕)	
<p>๖.๓ โครงการเพื่อการพัฒนาท้องถิ่นที่นำไปจัดทำงบประมาณรายจ่ายด้านการบริหารจัดการอนุรักษ์ทรัพยากรธรรมชาติสิ่งแวดล้อม</p>	<p>โครงการพัฒนาท้องถิ่นนำไปจัดทำงบประมาณรายจ่ายประจำปี ประกอบด้วยโครงการ กิจกรรม ครุภัณฑ์ วัสดุ งานต่างๆ เพื่อการพัฒนาท้องถิ่นที่นำไปจัดทำงบประมาณรายจ่ายด้านการบริหารจัดการอนุรักษ์ทรัพยากรธรรมชาติสิ่งแวดล้อมจำนวนไม่น้อยกว่าร้อยละ ๒ ของงบประมาณรายจ่ายประจำปีตามข้อบัญญัติ/เทศบัญญัติงบประมาณรายจ่ายประจำปีที่ตั้งไว้</p>	(๕)	

ประเด็น การพิจารณา	รายละเอียดหลักเกณฑ์	คะแนน เต็ม	คะแนน ที่ได้
<p>๖. โครงการพัฒนาที่ นำไปจัดทำ งบประมาณรายจ่าย ประจำปี(ต่อ)</p> <p>๖.๔ โครงการเพื่อ การพัฒนาท้องถิ่นที่ นำไปจัดทำงบประมาณ รายจ่ายเกี่ยวกับสุข ภาวะ</p>	<p>โครงการพัฒนาท้องถิ่นนำไปจัดทำงบประมาณรายจ่ายประจำปี ประกอบด้วยโครงการ กิจกรรม ครุภัณฑ์ วัสดุ งานต่างๆ ที่ ดำเนินการเกี่ยวกับสุขภาวะหรือการดำเนินการด้านการสาธารณสุข จำนวนไม่น้อยกว่าร้อยละ ๒ ของงบประมาณรายจ่ายประจำปีตาม ข้อบัญญัติ/เทศบัญญัติงบประมาณรายจ่ายประจำปีที่ตั้งไว้</p>	(๕)	
<p>๖.๕ โครงการเพื่อการ พัฒนาท้องถิ่นที่นำไป จัดทำงบประมาณ รายจ่ายเกี่ยวกับด้าน การศึกษา ศาสนา วัฒนธรรม จารีต ประเพณี และภูมิ ปัญญาท้องถิ่น</p>	<p>โครงการพัฒนาท้องถิ่นนำไปจัดทำงบประมาณรายจ่ายประจำปี ประกอบด้วยโครงการ กิจกรรม ครุภัณฑ์ วัสดุ งานต่างๆ เพื่อการ พัฒนาท้องถิ่นที่นำไปจัดทำงบประมาณรายจ่ายเกี่ยวกับด้าน การศึกษา ศาสนา วัฒนธรรม จารีตประเพณี และภูมิปัญญาท้องถิ่น จำนวนไม่น้อยกว่าร้อยละ ๒ ของงบประมาณรายจ่ายประจำปีตาม ข้อบัญญัติ/เทศบัญญัติงบประมาณรายจ่ายประจำปีที่ตั้งไว้</p>	(๕)	
<p>๖.๖ โครงการเพื่อการ พัฒนาท้องถิ่นที่นำไป จัดทำงบประมา รายจ่ายเกี่ยวกับด้าน โครงสร้างพื้นฐาน</p>	<p>โครงการพัฒนาท้องถิ่นนำไปจัดทำงบประมาณรายจ่ายประจำปี ประกอบด้วยโครงการ กิจกรรม ครุภัณฑ์ วัสดุ งานต่างๆ ที่ ดำเนินการด้านโครงสร้างพื้นฐาน หรือการคมนาคม เช่น ก่อสร้าง ปรับปรุง ซ่อมแซมถนน ฯลฯจำนวนไม่น้อยกว่าร้อยละ ๒ ของ งบประมาณรายจ่ายประจำปีตามข้อบัญญัติ/เทศบัญญัติ งบประมาณรายจ่ายประจำปีที่ตั้งไว้</p>	(๕)	
<p>๖.๗ โครงการพัฒนา ท้องถิ่นที่นำไปจัดทำ งบประมาณรายจ่าย เกี่ยวกับด้านการ บริหารจัดการน้ำ</p>	<p>โครงการพัฒนาท้องถิ่นนำไปจัดทำงบประมาณรายจ่ายประจำปี ประกอบด้วยโครงการ กิจกรรม ครุภัณฑ์ วัสดุ งานต่างๆ ที่ ดำเนินการด้านการบริหารจัดการน้ำ เช่น ก่อสร้าง ปรับปรุงแหล่ง น้ำ ชุด ติดตั้ง หรือการบริหารจัดการน้ำรวมถึง น้ำประปา ฯลฯ จำนวนไม่น้อยกว่าร้อยละ ๒ ของงบประมาณรายจ่ายประจำปีตาม ข้อบัญญัติ/เทศบัญญัติงบประมาณรายจ่ายประจำปีที่ตั้งไว้</p>	(๕)	
รวม	๒๐ หลักเกณฑ์/ตัวชี้วัด	๑๐๐	

ส่วนที่ ๓

ผลการวิเคราะห์การติดตามและประเมินผล

ในการติดตามและประเมินผลแผนพัฒนา จะต้องมีการวิเคราะห์สภาพแวดล้อมของท้องถิ่น ดำเนินการวิเคราะห์สภาพแวดล้อมท้องถิ่น ในระดับชุมชนและทั้งในเขตองค์กรปกครองส่วนท้องถิ่น และรวมทั้งตำบล อำเภอ เนื่องจากในเขตเทศบาลนั้นมีหมู่บ้านที่บางส่วนหรือและส่วนใหญ่อยู่ในเขตเทศบาลและเขต อปท.ข้างเคียง ซึ่งมีปฏิสัมพันธ์ซึ่งกันและกันกับสภาพแวดล้อมภายใต้สังคมที่เป็นทั้งระบบเปิดมากกว่าระบบปิดในปัจจุบัน การวิเคราะห์สภาพแวดล้อมเป็นการวิเคราะห์สภาพแวดล้อมทั้งภายนอกและภายใน โดยผลการวิเคราะห์สภาพแวดล้อมมีดังนี้

๑. ผลการพิจารณาการติดตามและประเมินผล ยุทธศาสตร์เพื่อความสอดคล้องแผนพัฒนาท้องถิ่น

ที่	ประเด็นที่ต้องพิจารณา	คะแนนเต็ม	คะแนนที่ได้
๑	ข้อมูลสภาพทั่วไปและข้อมูลพื้นฐานขององค์กรปกครองส่วนท้องถิ่น	๒๐	๑๘
๒	การวิเคราะห์สภาวะการณ์และศักยภาพ	๒๐	๑๘.๓
๓	ยุทธศาสตร์ ๖๐ คะแนน		
	๓.๑ ยุทธศาสตร์ชาติ ๒๐ ปี (พ.ศ.๒๕๖๑-๒๕๘๐)	๕	๔.๗
	๓.๒ แผนพัฒนาเศรษฐกิจและสังคมแห่งชาติ	๕	๔.๗
	๓.๓ เป้าหมายการพัฒนาที่ยั่งยืน(Sustainable Development Goals: SDGs)	๕	๔.๘
	๓.๔ ยุทธศาสตร์จังหวัด	๕	๔.๖
	๓.๕ ยุทธศาสตร์การพัฒนาขององค์กรปกครองส่วนท้องถิ่นในเขตจังหวัด	๕	๔.๗
	๓.๖ ยุทธศาสตร์ขององค์กรปกครองส่วนท้องถิ่น	๕	๔
	๓.๗ วิสัยทัศน์	๕	๔.๗
	๓.๘ กลยุทธ์	๕	๔.๔
	๓.๙ เป้าประสงค์ของแต่ละประเด็นกลยุทธ์	๕	๔.๖
	๓.๑๐ จุดยืนทางยุทธศาสตร์ (Positioning)	๕	๔.๙
	๓.๑๑ แผนงาน	๕	๔.๙
	๓.๑๒ ความเชื่อมโยงของยุทธศาสตร์ในภาพรวม	๕	๔.๙
	รวมคะแนน	๑๐๐	๙๒.๒

* ยังไม่มีการเชื่อมโยงมาให้ไม่สามารถให้คะแนนได้

สรุป เทศบาลตำบลสวนหลวงมีผลคะแนนการติดตามและประเมินผล ยุทธศาสตร์เพื่อความสอดคล้องแผนพัฒนาท้องถิ่น **๙๒.๒** คะแนน ซึ่งผ่านเกณฑ์การประเมินที่กำหนดไว้ไม่น้อยกว่า ๘๐ คะแนน

๒. ผลการพิจารณาการติดตามและประเมินผลโครงการเพื่อความสอดคล้องแผนพัฒนาท้องถิ่น

ที่	ประเด็นที่ต้องพิจารณา	คะแนน เต็ม	คะแนน ที่ได้
๑	การสรุปสถานการณ์การพัฒนา	๑๐	๙.๓
๒	การประเมินผลการนำแผนพัฒนาท้องถิ่นไปปฏิบัติในเชิงปริมาณ	๑๐	๙.๔
๓	การประเมินผลการนำแผนพัฒนาท้องถิ่นไปปฏิบัติในเชิงคุณภาพ	๑๐	๙.๔
๔	ยุทธศาสตร์ กลยุทธ์ แผนงานการพัฒนา	๕	๔.๖
๕	โครงการพัฒนาตามแผนพัฒนาท้องถิ่น ๓๐ คะแนน		
	๕.๑ ความชัดเจนของชื่อโครงการ	๕	๔.๗
	๕.๒ กำหนดวัตถุประสงค์สอดคล้องกับโครงการ	๕	๔.๗
	๕.๓ เป้าหมาย(ผลผลิตโครงการ)มีความชัดเจนนำไปสู่การตั้งงบประมาณได้ถูกต้อง	๕	๔.๗
	๕.๔ มีการประมาณการราคาถูกต้องตามหลักการงบประมาณ	๕	๔.๖
	๕.๕ มีการกำหนดตัวชี้วัด(KPI)และสอดคล้องกับวัตถุประสงค์และผลที่คาดว่าจะได้รับ	๕	๔.๗
	๕.๖ ผลที่คาดว่าจะได้รับสอดคล้องกับโครงการและวัตถุประสงค์ที่กำหนดไว้	๕	๔.๗
๖	โครงการพัฒนาที่นำไปจัดทำงบประมาณรายจ่ายประจำปี ๓๕ คะแนน		
	๖.๑ โครงการพัฒนาท้องถิ่นที่นำไปจัดทำงบประมาณรายจ่ายประจำปีในภาพรวม	๕	๔.๗
	๖.๒ โครงการพัฒนาท้องถิ่นที่นำไปจัดทำงบประมาณรายจ่ายแก้ไขปัญหาความยากจน	๕	๔.๖
	๖.๓ โครงการพัฒนาท้องถิ่นที่นำไปจัดทำงบประมาณรายจ่ายด้านการบริหารจัดการอนุรักษ์ทรัพยากรธรรมชาติ สิ่งแวดล้อม	๕	๔.๖
	๖.๔ โครงการพัฒนาท้องถิ่นที่นำไปจัดทำงบประมาณรายจ่ายเกี่ยวกับสุขภาวะ	๕	๔.๗
	๖.๕ โครงการพัฒนาท้องถิ่นที่นำไปจัดทำงบประมาณรายจ่ายเกี่ยวกับด้านการศึกษา ศิลปะ ศาสนา วัฒนธรรม จารีตประเพณี และภูมิปัญญาท้องถิ่น	๕	๔.๕
	๖.๖ โครงการพัฒนาท้องถิ่นที่นำไปจัดทำงบประมาณรายจ่ายเกี่ยวกับด้านโครงสร้างพื้นฐาน	๕	๔.๗
	๖.๗ โครงการพัฒนาท้องถิ่นที่นำไปจัดทำงบประมาณรายจ่ายเกี่ยวกับด้านการบริหารจัดการน้ำ	๕	๔.๖
	รวมคะแนน	๑๐๐	๘๘.๕

สรุป เทศบาลตำบลสวนหลวงมีผลคะแนนการติดตามและประเมินผล โครงการเพื่อความสอดคล้องแผนพัฒนาท้องถิ่น ๘๘.๕ คะแนน ซึ่งผ่านเกณฑ์การประเมินที่กำหนดไว้ไม่น้อยกว่า ๘๐ คะแนน

๓. การวิเคราะห์เชิงปริมาณ

แบบที่ ๓/๑ แบบประเมินผลการดำเนินงานตามแผนยุทธศาสตร์

ยุทธศาสตร์	จำนวนโครงการ			
	ตาม แผนพัฒนา ท้องถิ่น	ได้รับอนุมัติ งบประมาณ เทศบัญญัติ/โอน ตั้งจ่ายรายการ ใหม่/หน่วยงานอื่น	ดำเนิน การแล้ว เสร็จ	กำลัง ดำเนินการ
๑.ยุทธศาสตร์การพัฒนาด้านโครงสร้างพื้นฐานการ สาธารณูปโภค	๑๐๗	๒๔	๑	๒๑ (กั้นเงิน)
๒.ยุทธศาสตร์การพัฒนาด้านการส่งเสริมพัฒนาและ ฟื้นฟูอาชีพของราษฎร ส่งเสริมให้กลุ่มอาชีพมีการ พัฒนาด้านการแปรรูปผลิตภัณฑ์เพิ่มรายได้	๑๔	๖	๐	-
๓.ยุทธศาสตร์การพัฒนาด้านการยกระดับคุณภาพ ชีวิต ความเป็นอยู่ส่งเสริมการศึกษาและการสังคม สงเคราะห์	๙๔	๖๕	๓๓	-
๔.ยุทธศาสตร์การพัฒนาด้านการอนุรักษ์ การฟื้นฟู ทรัพยากรธรรมชาติและสิ่งแวดล้อมที่ยั่งยืนและ ส่งเสริมการท่องเที่ยวเชิงอนุรักษ์	๑๖	๖	๔	-
๕.ยุทธศาสตร์การพัฒนาด้านการอนุรักษ์ประเพณี วัฒนธรรม ภูมิปัญญาท้องถิ่นและส่งเสริมนันทนาการ และการกีฬา	๑๘	๑๒	๑๐	-
รวม ๕ ยุทธศาสตร์	๒๔๙	๑๑๓	๔๘	๒๑

ในปี ๒๕๖๖ เทศบาลตำบลสวนหลวง มีโครงการตามแผนพัฒนาทั้งหมด ๒๔๙ โครงการ แยกเป็น

๑. ได้รับงบประมาณ ๑๑๓ โครงการ คิดเป็นร้อยละ ๔๕.๓๘
๒. ที่ดำเนินการแล้วเสร็จ ๔๘ โครงการ คิดเป็นร้อยละ ๑๙.๒๘
๓. ที่ดำเนินการอยู่ ๒๑ โครงการ คิดเป็นร้อยละ ๘.๔๓

๓.๑ ข้อมูลทั่วไปของผู้ตอบแบบสอบถาม/สัมภาษณ์

เพศ ชาย คน ๒๑ หญิง ๒๗ คน
 อายุ ต่ำกว่า ๒๕ ปี ๘ คน ๒๕- ๔๐ปี ๒๕ คน
 ๔๑ - ๖๐ ปี ๑๒ คน มากกว่า ๖๐ ปี ๓ คน
 การศึกษา ต่ำกว่าประถมศึกษา/ประถมศึกษา ๖ คน ปริญญาตรี ๗ คน
 มัธยมศึกษา/ปวช./ปวส./เทียบเท่า ๓๓ คน สูงกว่าปริญญาตรี ๒ คน
 อาชีพ รับราชการ ๒ คน เอกชน/รัฐวิสาหกิจ ๑๗ คน
 รับจ้าง/เกษตรกร ๒๕ คน นักเรียน/นักศึกษา ๔ คน
 อื่นๆ ระบุ - คน

๓.๒ ความพึงพอใจต่อการดำเนินงานในภาพรวม

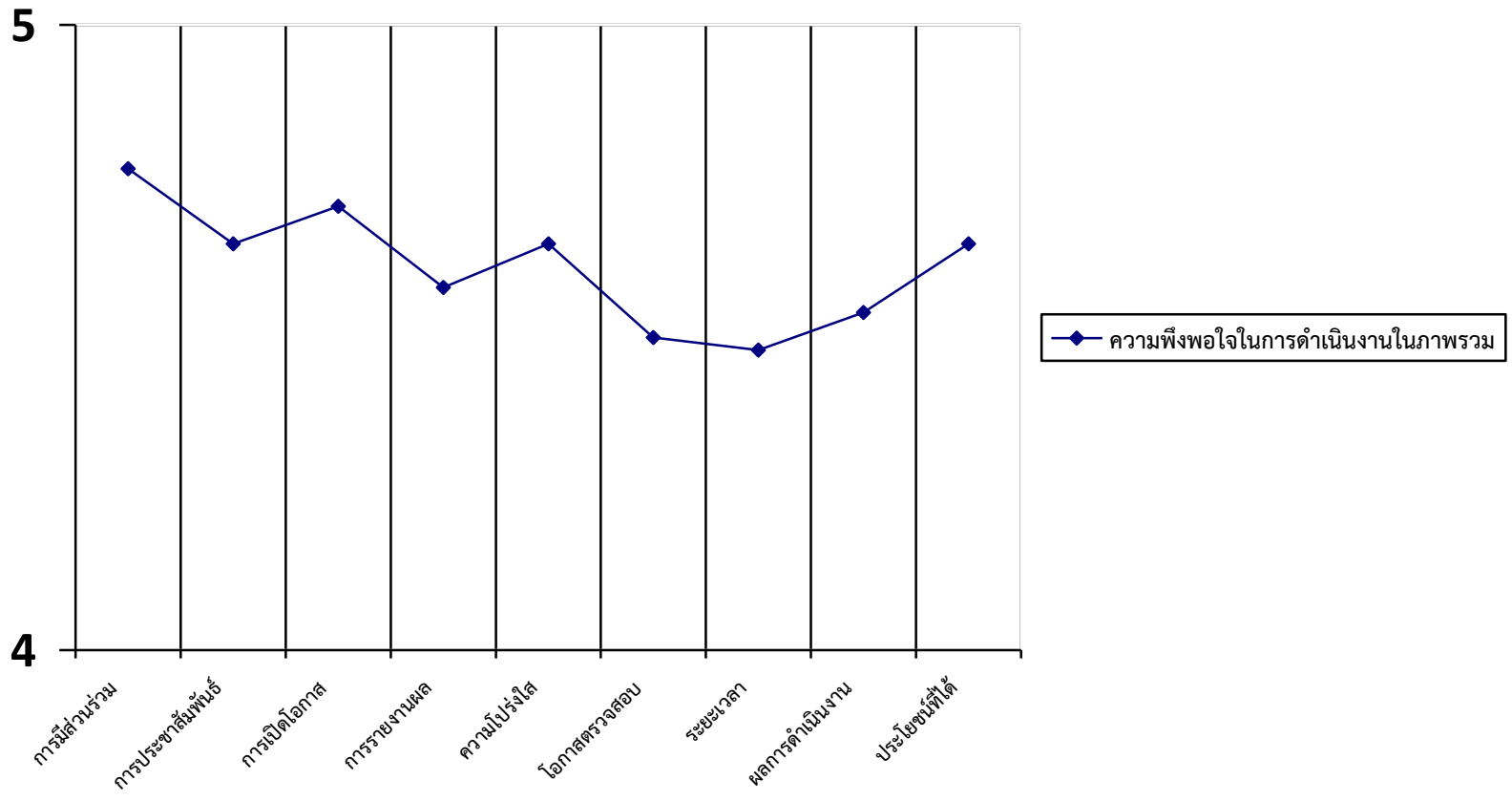
การวิเคราะห์เชิงคุณภาพพบว่า ประชาชนมีความพึงพอใจในการดำเนินงานโดยรวมของเทศบาล ตำบลสวนหลวง

มากที่สุด ๕ คะแนน มาก ๔ คะแนน ปานกลาง ๓ คะแนน
 น้อย ๒ คะแนน ควรปรับปรุง ๑ คะแนน

ประเด็นการพัฒนา	คะแนนความพึงพอใจ	
๑. มีการเปิดโอกาสให้ประชาชนมีส่วนร่วมในโครงการ/กิจกรรม	เต็ม ๕ คะแนน ให้ ➔	๔.๗๗
๒. มีการประชาสัมพันธ์ให้ประชาชนรับรู้ข้อมูลของโครงการ/กิจกรรม	เต็ม ๕ คะแนน ให้ ➔	๔.๖๕
๓. มีการเปิดโอกาสให้ประชาชนแสดงความคิดเห็นในโครงการ/กิจกรรม	เต็ม ๕ คะแนน ให้ ➔	๔.๗๑
๔. มีการรายงานผลการดำเนินงานของโครงการ/กิจกรรมต่อสาธารณะ	เต็ม ๕ คะแนน ให้ ➔	๔.๕๘
๕. มีความโปร่งใสในการดำเนินโครงการ/กิจกรรม	เต็ม ๕ คะแนน ให้ ➔	๔.๖๕
๖. มีการเปิดโอกาสให้ประชาชนตรวจสอบการดำเนินโครงการ/กิจกรรม	เต็ม ๕ คะแนน ให้ ➔	๔.๕๐
๗. มีการดำเนินงานเป็นไปตามระยะเวลาที่กำหนด	เต็ม ๕ คะแนน ให้ ➔	๔.๔๘
๘. ผลการดำเนินโครงการ/กิจกรรมนำไปสู่การแก้ไขปัญหา	เต็ม ๕ คะแนน ให้ ➔	๔.๕๔
๙. ประโยชน์ที่ประชาชนได้รับจากการดำเนินโครงการ/กิจกรรม	เต็ม ๕ คะแนน ให้ ➔	๔.๖๕
รวมคะแนน	รวม ๔๕ คะแนน ได้ ➔	๔๑.๕๓

สรุป มีการเปิดโอกาสให้ประชาชนมีส่วนร่วมในโครงการ/กิจกรรม มากที่สุด ในระดับดี รองลงมา คือ มีการเปิดโอกาสให้ประชาชนแสดงความคิดเห็นในโครงการ/กิจกรรม อันดับสุดท้าย มีการดำเนินงานเป็นไปตามระยะเวลาที่กำหนด

ความพึงพอใจของประชาชนโดยรวมอยู่ในระดับมาก



แผนภูมิแสดงความพึงพอใจในการดำเนินงานในภาพรวม

๔. การวิเคราะห์เชิงคุณภาพ

๔.๑ ข้อมูลทั่วไปของผู้ตอบแบบสอบถาม/สัมภาษณ์

เพศ ชาย คน ๒๑ หญิง ๒๗ คน

อายุ ต่ำกว่า ๒๕ ปี ๘ คน ๒๕- ๔๐ปี ๒๕ คน

๔๑ - ๖๐ ปี ๑๒ คน มากกว่า ๖๐ ปี ๓ คน

การศึกษา ต่ำกว่าประถมศึกษา/ประถมศึกษา ๖ คน ปริญญาตรี ๗ คน

มัธยมศึกษา/ปวช./ปวส./เทียบเท่า ๓๓ คน สูงกว่าปริญญาตรี ๒ คน

อาชีพ รับราชการ ๒ คน เอกชน/รัฐวิสาหกิจฯ ๑๗ คน

รับจ้าง/เกษตรกร ๒๕ คน นักเรียน/นักศึกษา ๔ คน

อื่นๆ ระบุ - คน

มากที่สุด ๕ คะแนน มาก ๔ คะแนน ปานกลาง ๓ คะแนน

น้อย ๒ คะแนน ควรปรับปรุง ๑ คะแนน

ผลการสำรวจที่ได้ทั้ง ๕ ยุทธศาสตร์ดังนี้

ยุทธศาสตร์ที่ ๑

ประเด็นการพัฒนา	คะแนนความพึงพอใจ	
๑. มีการเปิดโอกาสให้ประชาชนมีส่วนร่วมในโครงการ/กิจกรรม	เต็ม ๕ คะแนน ให้ ➔	๔.๗๙
๒. มีการประชาสัมพันธ์ให้ประชาชนรับรู้ข้อมูลของโครงการ/กิจกรรม	เต็ม ๕ คะแนน ให้ ➔	๔.๗๗
๓. มีการเปิดโอกาสให้ประชาชนแสดงความคิดเห็นในโครงการ/กิจกรรม	เต็ม ๕ คะแนน ให้ ➔	๔.๗๙
๔. มีการรายงานผลการดำเนินงานของโครงการ/กิจกรรมต่อสาธารณะ	เต็ม ๕ คะแนน ให้ ➔	๔.๖๕
๕. มีความโปร่งใสในการดำเนินโครงการ/กิจกรรม	เต็ม ๕ คะแนน ให้ ➔	๔.๖๗
๖. มีการเปิดโอกาสให้ประชาชนตรวจสอบการดำเนินโครงการ/กิจกรรม	เต็ม ๕ คะแนน ให้ ➔	๔.๕๐
๗. มีการดำเนินงานเป็นไปตามระยะเวลาที่กำหนด	เต็ม ๕ คะแนน ให้ ➔	๔.๔๘
๘. ผลการดำเนินโครงการ/กิจกรรมนำไปสู่การแก้ไขปัญหา	เต็ม ๕ คะแนน ให้ ➔	๔.๔๘
๙. ประโยชน์ที่ประชาชนได้รับจากการดำเนินโครงการ/กิจกรรม	เต็ม ๕ คะแนน ให้ ➔	๔.๕๒
รวมคะแนน	รวม ๔๕ คะแนน ได้ ➔	๔๑.๖๕

ยุทธศาสตร์ที่ ๒

ประเด็นการพัฒนา	คะแนนความพึงพอใจ	
๑. มีการเปิดโอกาสให้ประชาชนมีส่วนร่วมในโครงการ/กิจกรรม	เต็ม ๕ คะแนน ให้ ➔	๔.๘๑
๒. มีการประชาสัมพันธ์ให้ประชาชนรับรู้ข้อมูลของโครงการ/กิจกรรม	เต็ม ๕ คะแนน ให้ ➔	๔.๗๙
๓. มีการเปิดโอกาสให้ประชาชนแสดงความคิดเห็นในโครงการ/กิจกรรม	เต็ม ๕ คะแนน ให้ ➔	๔.๗๗
๔. มีการรายงานผลการดำเนินงานของโครงการ/กิจกรรมต่อสาธารณะ	เต็ม ๕ คะแนน ให้ ➔	๔.๕๔
๕. มีความโปร่งใสในการดำเนินโครงการ/กิจกรรม	เต็ม ๕ คะแนน ให้ ➔	๔.๖๐
๖. มีการเปิดโอกาสให้ประชาชนตรวจสอบการดำเนินโครงการ/กิจกรรม	เต็ม ๕ คะแนน ให้ ➔	๔.๔๔
๗. มีการดำเนินงานเป็นไปตามระยะเวลาที่กำหนด	เต็ม ๕ คะแนน ให้ ➔	๔.๓๕
๘. ผลการดำเนินโครงการ/กิจกรรมนำไปสู่การแก้ไขปัญหา	เต็ม ๕ คะแนน ให้ ➔	๔.๓๓
๙. ประโยชน์ที่ประชาชนได้รับจากการดำเนินโครงการ/กิจกรรม	เต็ม ๕ คะแนน ให้ ➔	๔.๓๕
รวมคะแนน	รวม ๔๕ คะแนน ได้ ➔	๔๐.๙๘

ยุทธศาสตร์ที่ ๓

ประเด็นการพัฒนา	คะแนนความพึงพอใจ	
๑. มีการเปิดโอกาสให้ประชาชนมีส่วนร่วมในโครงการ/กิจกรรม	เต็ม ๕ คะแนน ให้ ➔	๔.๗๙
๒. มีการประชาสัมพันธ์ให้ประชาชนรับรู้ข้อมูลของโครงการ/กิจกรรม	เต็ม ๕ คะแนน ให้ ➔	๔.๗๙
๓. มีการเปิดโอกาสให้ประชาชนแสดงความคิดเห็นในโครงการ/กิจกรรม	เต็ม ๕ คะแนน ให้ ➔	๔.๗๕
๔. มีการรายงานผลการดำเนินงานของโครงการ/กิจกรรมต่อสาธารณะ	เต็ม ๕ คะแนน ให้ ➔	๔.๖๕
๕. มีความโปร่งใสในการดำเนินโครงการ/กิจกรรม	เต็ม ๕ คะแนน ให้ ➔	๔.๖๕
๖. มีการเปิดโอกาสให้ประชาชนตรวจสอบการดำเนินโครงการ/กิจกรรม	เต็ม ๕ คะแนน ให้ ➔	๔.๕๔
๗. มีการดำเนินงานเป็นไปตามระยะเวลาที่กำหนด	เต็ม ๕ คะแนน ให้ ➔	๔.๕๘
๘. ผลการดำเนินโครงการ/กิจกรรมนำไปสู่การแก้ไขปัญหา	เต็ม ๕ คะแนน ให้ ➔	๔.๔๘
๙. ประโยชน์ที่ประชาชนได้รับจากการดำเนินโครงการ/กิจกรรม	เต็ม ๕ คะแนน ให้ ➔	๔.๖๐
รวมคะแนน	รวม ๔๕ คะแนน ได้ ➔	๔๑.๘๓

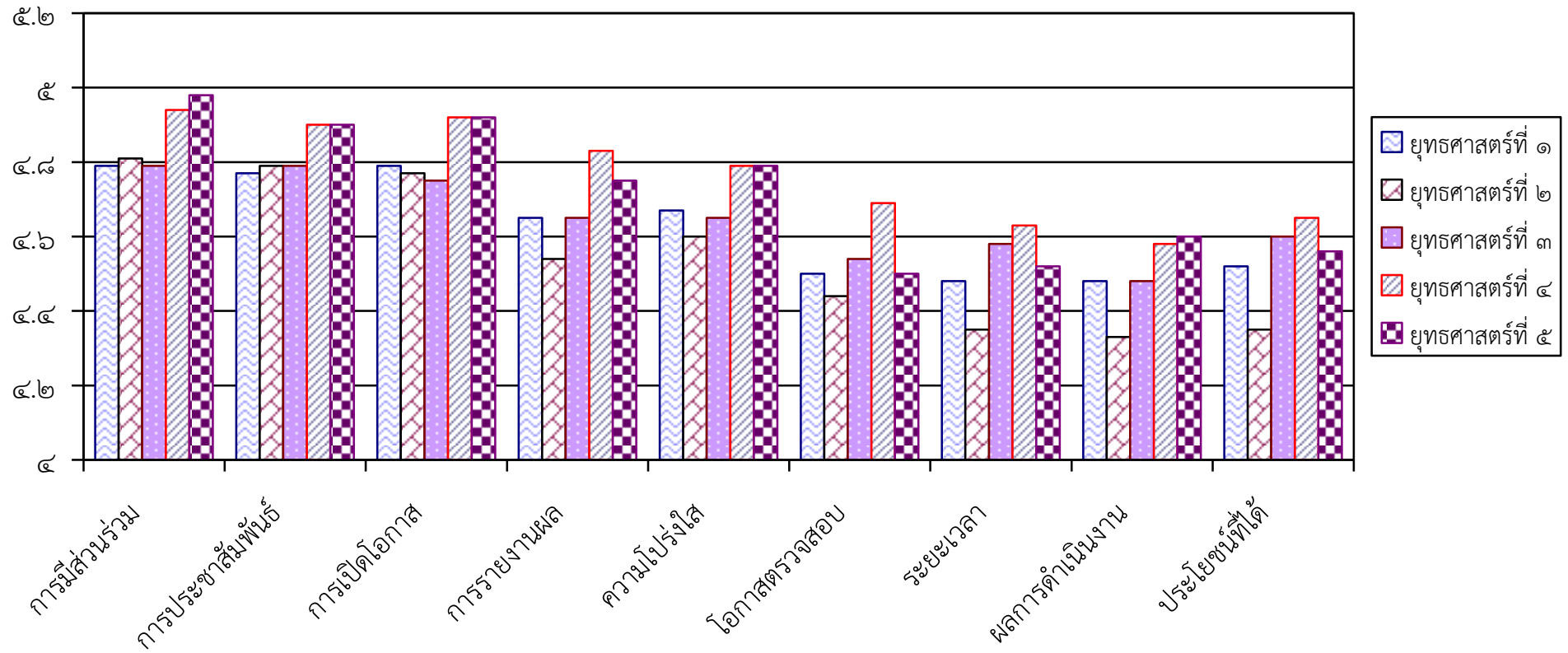
ยุทธศาสตร์ที่ ๔

ประเด็นการพัฒนา	คะแนนความพึงพอใจ	
๑. มีการเปิดโอกาสให้ประชาชนมีส่วนร่วมในโครงการ/กิจกรรม	เต็ม ๕ คะแนน ให้ ➔	๔.๙๔
๒. มีการประชาสัมพันธ์ให้ประชาชนรับรู้ข้อมูลของโครงการ/กิจกรรม	เต็ม ๕ คะแนน ให้ ➔	๔.๙๐
๓. มีการเปิดโอกาสให้ประชาชนแสดงความคิดเห็นในโครงการ/กิจกรรม	เต็ม ๕ คะแนน ให้ ➔	๔.๙๒
๔. มีการรายงานผลการดำเนินงานของโครงการ/กิจกรรมต่อสาธารณะ	เต็ม ๕ คะแนน ให้ ➔	๔.๘๓
๕. มีความโปร่งใสในการดำเนินโครงการ/กิจกรรม	เต็ม ๕ คะแนน ให้ ➔	๔.๗๙
๖. มีการเปิดโอกาสให้ประชาชนตรวจสอบการดำเนินโครงการ/กิจกรรม	เต็ม ๕ คะแนน ให้ ➔	๔.๖๙
๗. มีการดำเนินงานเป็นไปตามระยะเวลาที่กำหนด	เต็ม ๕ คะแนน ให้ ➔	๔.๖๓
๘. ผลการดำเนินโครงการ/กิจกรรมนำไปสู่การแก้ไขปัญหา	เต็ม ๕ คะแนน ให้ ➔	๔.๕๘
๙. ประโยชน์ที่ประชาชนได้รับจากการดำเนินโครงการ/กิจกรรม	เต็ม ๕ คะแนน ให้ ➔	๔.๖๕
รวมคะแนน	รวม ๔๕ คะแนน ได้ ➔	๔๒.๙๓

ยุทธศาสตร์ที่ ๕

ประเด็นการพัฒนา	คะแนนความพึงพอใจ	
๑. มีการเปิดโอกาสให้ประชาชนมีส่วนร่วมในโครงการ/กิจกรรม	เต็ม ๕ คะแนน ให้ ➔	๔.๙๘
๒. มีการประชาสัมพันธ์ให้ประชาชนรับรู้ข้อมูลของโครงการ/กิจกรรม	เต็ม ๕ คะแนน ให้ ➔	๔.๙๐
๓. มีการเปิดโอกาสให้ประชาชนแสดงความคิดเห็นในโครงการ/กิจกรรม	เต็ม ๕ คะแนน ให้ ➔	๔.๙๒
๔. มีการรายงานผลการดำเนินงานของโครงการ/กิจกรรมต่อสาธารณะ	เต็ม ๕ คะแนน ให้ ➔	๔.๗๕
๕. มีความโปร่งใสในการดำเนินโครงการ/กิจกรรม	เต็ม ๕ คะแนน ให้ ➔	๔.๗๙
๖. มีการเปิดโอกาสให้ประชาชนตรวจสอบการดำเนินโครงการ/กิจกรรม	เต็ม ๕ คะแนน ให้ ➔	๔.๕๐
๗. มีการดำเนินงานเป็นไปตามระยะเวลาที่กำหนด	เต็ม ๕ คะแนน ให้ ➔	๔.๕๒
๘. ผลการดำเนินโครงการ/กิจกรรมนำไปสู่การแก้ไขปัญหา	เต็ม ๕ คะแนน ให้ ➔	๔.๖๐
๙. ประโยชน์ที่ประชาชนได้รับจากการดำเนินโครงการ/กิจกรรม	เต็ม ๕ คะแนน ให้ ➔	๔.๕๖
รวมคะแนน	รวม ๔๕ คะแนน ได้ ➔	๔๒.๕๒

การวิเคราะห์เชิงคุณภาพว่า ประชาชนมีความพึงพอใจในการดำเนินงานโดยรวมของเทศบาลตำบลสวนหลวงมากที่สุด ยุทธศาสตร์ที่ ๔ รองลงมา คือ ยุทธศาสตร์ที่ ๕ ยุทธศาสตร์ที่ ๓ ยุทธศาสตร์ที่ ๑ และน้อยที่สุด ยุทธศาสตร์ที่ ๒



แผนภูมิแสดงความพึงพอใจในการดำเนินงานแบ่งตามยุทธศาสตร์

๕. สรุปผลการวิเคราะห์การติดตามและประเมินผล

เทศบาลตำบลสวนหลวงมีผลคะแนนการติดตามและประเมินผล ยุทธศาสตร์เพื่อความสอดคล้องแผนพัฒนาท้องถิ่น ๙๒.๒ คะแนน ซึ่งผ่านเกณฑ์การประเมินที่กำหนดไว้ไม่น้อยกว่า ๘๐ คะแนน

เทศบาลตำบลสวนหลวงมีผลคะแนนการติดตามและประเมินผล โครงการเพื่อความสอดคล้องแผนพัฒนาท้องถิ่น ๘๘.๕ คะแนน ซึ่งผ่านเกณฑ์การประเมินที่กำหนดไว้ไม่น้อยกว่า ๘๐ คะแนน

การประเมินความพึงพอใจในภาพรวม ของเทศบาลตำบลสวนหลวง

ผลปรากฏว่าประชาชนมีความพึงพอใจโดยรวมอยู่ในระดับ ปานกลางค่อนข้างมาก ($\bar{X} = ๔.๖๑$) เมื่อพิจารณาเป็นรายข้อ พบว่า มีการเปิดโอกาสให้ประชาชนมีส่วนร่วมในโครงการ/กิจกรรม มีค่าเฉลี่ยสูงสุด ($\bar{X} = ๔.๗๗$) รองลงมา คือ มีการเปิดโอกาสให้ประชาชนแสดงความคิดเห็นในโครงการ/กิจกรรม ($\bar{X} = ๔.๗๑$) มีการประชาสัมพันธ์ให้ประชาชนรับรู้ข้อมูลของโครงการ/กิจกรรม , มีความโปร่งใสในการดำเนินโครงการ/กิจกรรม , ประโยชน์ที่ประชาชนได้รับจากการดำเนินโครงการ/กิจกรรม ($\bar{X} = ๔.๖๕$) มีการรายงานผลการดำเนินงานของโครงการ/กิจกรรมต่อสาธารณะ ($\bar{X} = ๔.๕๘$) มีการเปิดโอกาสให้ประชาชนตรวจสอบการดำเนินโครงการ/กิจกรรม ($\bar{X} = ๔.๕๐$) ส่วนข้อที่มีค่าเฉลี่ยน้อยสุด คือ มีการดำเนินงานเป็นไปตามระยะเวลาที่กำหนด ($\bar{X} = ๔.๔๘$)

การประเมินความพึงพอใจในรายยุทธศาสตร์ของเทศบาลตำบลสวนหลวง

ยุทธศาสตร์การพัฒหน้าที่ ๑ การพัฒนาด้านโครงสร้างพื้นฐานการสาธารณสุขปโภค อยู่ในระดับ ดี (๔.๖๒)

ยุทธศาสตร์การพัฒหน้าที่ ๒ การพัฒนาด้านการส่งเสริมพัฒนาฟื้นฟูอาชีพของราษฎร ส่งเสริมให้กลุ่มอาชีพพัฒนาด้านการแปรรูปผลิตภัณฑ์เพิ่มคุณภาพและรายได้ อยู่ในระดับดี (๔.๕๕)

ยุทธศาสตร์การพัฒหน้าที่ ๓ การพัฒนาด้านการยกระดับคุณภาพชีวิตที่เป็นอยู่ ส่งเสริมการศึกษา และสังคมสงเคราะห์ อยู่ในระดับดี (๔.๖๕)

ยุทธศาสตร์การพัฒหน้าที่ ๔ การพัฒนาด้านการอนุรักษ์ การฟื้นฟูทรัพยากรธรรมชาติ และสิ่งแวดล้อมที่ยั่งยืน และการส่งเสริมการท่องเที่ยวเชิงอนุรักษ์ อยู่ในระดับดี (๔.๗๗)

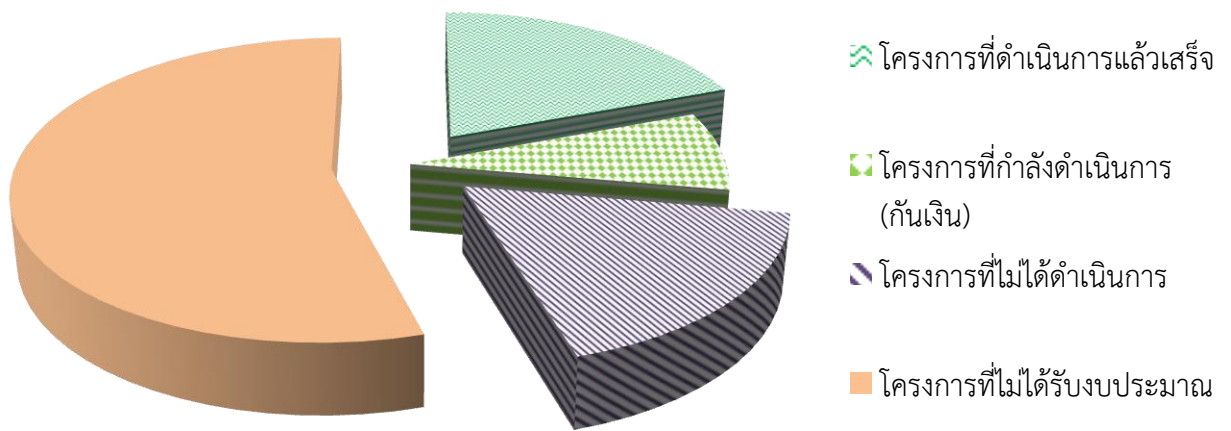
ยุทธศาสตร์การพัฒหน้าที่ ๕ การพัฒนาด้านการอนุรักษ์ประเพณี วัฒนธรรม ภูมิปัญญาท้องถิ่น และการส่งเสริมนันทนาการ พักผ่อนหย่อนใจและการกีฬา อยู่ในระดับ ดี (๔.๗๒)

ส่วนที่ ๔ สรุปผล ข้อสังเกตและข้อเสนอแนะ

๑ สรุปผลการพัฒนาท้องถิ่นในภาพรวม

ในปี ๒๕๖๖ เทศบาลตำบลสวนหลวง มีโครงการตามแผนพัฒนาท้องถิ่น จำนวน ๒๔๙ โครงการ ดำเนินการแล้วเสร็จ จำนวน ๔๘ โครงการ คิดเป็นร้อยละ ๑๙.๖๘ กำลังดำเนินการ จำนวน ๒๑ โครงการ คิดเป็นร้อยละ ๘.๔๓ ไม่ได้ดำเนินการ ๔๔ โครงการ คิดเป็นร้อยละ ๑๖.๐๖ และโครงการที่ไม่ได้รับงบประมาณ จำนวน ๑๓๖ โครงการ คิดเป็นร้อยละ ๕๔.๘๓

โครงการตามแผนพัฒนาท้องถิ่น ปี พ.ศ. ๒๕๖๖



๑.๑ การวัดผลในเชิงปริมาณและเชิงคุณภาพ

การวิเคราะห์เชิงปริมาณ พบว่า โครงการได้ดำเนินการเสร็จตามแผนพัฒนาท้องถิ่น โดยเป้าหมาย (ผลผลิตของโครงการ)จากการดำเนินการจริง คือ ประชาชนมีส่วนร่วมในกิจกรรม ซึ่งสามารถเป็นจุดเริ่มต้นของการรวมตัวในการทำกิจกรรม และนำไปสู่ความเป็นอยู่ที่ดีของประชาชน ซึ่งเป็นเป้าหมาย(ผลผลิต ของโครงการ) ตามแผนพัฒนา

ผลรวมคะแนนเฉลี่ยจากการประเมินความพึงพอใจต่อผลการดำเนินงานในภาพรวมของเทศบาลตำบลสวนหลวง เท่ากับ ๔.๖๑ หรือ ร้อยละ ๙๒.๔๙

เป้าหมายความสำเร็จของความพึงพอใจต่อการดำเนินงานของเทศบาลตำบลสวนหลวง เท่ากับ ร้อยละ ๘๐ ดังนั้น เทศบาลตำบลสวนหลวง **บรรลุ** เป้าหมายในการทำให้ประชาชนพอใจต่อการดำเนินงาน

ความพึงพอใจต่อการดำเนินงานตามยุทธศาสตร์

การจัดผลเชิงคุณภาพ เทศบาลตำบลสวนหลวงใช้การสำรวจความพึงพอใจในการวัดผลเชิงคุณภาพโดยภาพรวมโดยได้มีการประเมินความพึงพอใจ ซึ่งการประเมินความพึงพอใจทำให้ทราบถึงผลเชิงคุณภาพในการดำเนินงานของเทศบาลตำบลสวนหลวงในภาพรวม

โดยเครื่องมือที่ใช้ในการประเมินความพึงพอใจ มีดังนี้

แบบที่ ๓/๓ แบบประเมินความพึงพอใจต่อผลการดำเนินงานของเทศบาลตำบลสวนหลวง

ผลรวมคะแนนเฉลี่ยจากการประเมินความพึงพอใจต่อผลการดำเนินงานของเทศบาลตำบลสวนหลวงรายยุทธศาสตร์ มีดังนี้

๑. ยุทธศาสตร์ที่ ๑ เท่ากับ ๔.๖๒ หรือ ร้อยละ ๙๒.๖
๒. ยุทธศาสตร์ที่ ๒ เท่ากับ ๔.๕๕ หรือ ร้อยละ ๙๑.๐๗
๓. ยุทธศาสตร์ที่ ๓ เท่ากับ ๔.๖๕ หรือ ร้อยละ ๙๒.๙๕
๔. ยุทธศาสตร์ที่ ๔ เท่ากับ ๔.๗๗ หรือ ร้อยละ ๙๕.๔
๕. ยุทธศาสตร์ที่ ๕ เท่ากับ ๔.๗๒ หรือ ร้อยละ ๙๔.๕

เป้าหมายความสำเร็จของความพึงพอใจต่อการดำเนินงานของเทศบาลตำบลสวนหลวง เท่ากับ ร้อยละ ๘๐ หรือ ๘๐ คะแนน ทุกยุทธศาสตร์ ซึ่งเทศบาลตำบลสวนหลวง บรรลุ เป้าหมาย ทั้ง ๕ ยุทธศาสตร์

๑.๒ สรุปผลการวิเคราะห์การติดตามและประเมินผล

สรุปผลการวิเคราะห์การติดตามและประเมินผลยุทธศาสตร์

ผลรวมคะแนนเฉลี่ยของการพิจารณาการติดตามและประเมินผลยุทธศาสตร์เท่ากับ ๘๒.๒ คะแนน เกณฑ์ที่ควรได้เพื่อให้เกิดความสอดคล้องและขับเคลื่อนการพัฒนาท้องถิ่นขององค์กรปกครองส่วนท้องถิ่น ไม่ควรน้อยกว่าร้อยละ ๘๐ (๘๐ คะแนน) ดังนั้น ยุทธศาสตร์การพัฒนาของเทศบาลตำบลสวนหลวง อยู่ในระดับผ่านเกณฑ์

สรุปผลการวิเคราะห์การติดตามและประเมินผลโครงการ

ผลรวมคะแนนเฉลี่ยของการพิจารณาการติดตามและประเมินผลโครงการเท่ากับ ๘๘.๕ คะแนน เกณฑ์ที่ควรได้เพื่อให้เกิดความสอดคล้องและขับเคลื่อนการพัฒนาท้องถิ่นขององค์กรปกครองส่วนท้องถิ่น ไม่ควรน้อยกว่าร้อยละ ๘๐ (๘๐ คะแนน) ดังนั้น ยุทธศาสตร์การพัฒนาของเทศบาลตำบลสวนหลวง อยู่ในระดับผ่านเกณฑ์

๒. ข้อเสนอแนะในการจัดทำแผนพัฒนาท้องถิ่นในอนาคต

เพื่อให้ตามติดตามและประเมินผลแผนพัฒนาของเทศบาลตำบลสวนหลวงประจำปี งบประมาณ พ.ศ. ๒๕๖๖ เป็นไปด้วยความถูกต้องและบรรลุเป้าหมายตามระเบียบกระทรวงมหาดไทยและข้อสั่งการของกรมส่งเสริมการปกครองท้องถิ่นดังกล่าว เทศบาลตำบลสวนหลวงจึงได้ดำเนินการนำเข้าสู่ข้อมูล แผนพัฒนาท้องถิ่น (พ.ศ. ๒๕๖๖ – ๒๕๗๐) ประจำปีงบประมาณ พ.ศ. ๒๕๖๖ ในระบบ e-plan และจัดเก็บแบบประเมินความพึง

พอใจของประชาชน มาใช้ในการติดตามและประเมินผลแผนครั้งนี้ ซึ่งในพบว่ายังควรมีการปรับปรุงเพื่อให้มีประสิทธิภาพและประสิทธิผลในเชิงปริมาณต่อไป ดังนี้

๑. การจัดทำแผนพัฒนาท้องถิ่นควรได้รับความร่วมมือจากประชาชนในท้องถิ่น ส่วนราชการ และรัฐวิสาหกิจที่เกี่ยวข้อง เพื่อรับทราบปัญหา ความต้องการ ประเด็นการพัฒนา และประเด็นที่เกี่ยวข้อง ตลอดจนความช่วยเหลือทางวิชาการ และแนวทางปฏิบัติที่เหมาะสมกับสภาพพื้นที่ เพื่อนำมากำหนดแนวทางการจัดทำแผนพัฒนาท้องถิ่น

๒. ผู้บริหารควรเร่งรัดให้มีการดำเนินโครงการในช่วงต้นปีงบประมาณมากกว่าการทำโครงการ โครงสร้างพื้นฐานที่ใช้งบประมาณมากกว่าโครงการกิจกรรม เพราะอาจจะทำให้สิ้นปีงบประมาณเทศบาลตำบลสวนหลวงจะไม่สามารถดำเนินการให้บรรลุวัตถุประสงค์ที่กำหนดไว้ในแผนพัฒนาได้ และอาจทำให้ประชาชนไม่พึงพอใจในการดำเนินงาน เพราะไม่สามารถดำเนินการแก้ไขปัญหาให้กับประชาชนได้ตามความต้องการสูงสุดของประชาชน

๓. ควรมีการส่งเสริมสนับสนุนการพัฒนา การศึกษา สาธารณสุข ตลอดจนถึงในการอนุรักษ์และพัฒนาศิลปวัฒนธรรมอันดีงาม และภูมิปัญญาท้องถิ่น การรักษาระบบการบริหารจัดการที่ดี โดยให้ประชาชนมีส่วนร่วมในการตัดสินใจ การวางแผนพัฒนา ตรวจสอบเพื่อให้เกิดความโปร่งใสส่งเสริมการพัฒนากลุ่มอาชีพ พัฒนาศักยภาพคนและชุมชนให้เข้มแข็ง สร้างระบบคมนาคม ระบบสาธารณสุขปโภค และสาธารณสุขการที่มีประสิทธิภาพ พัฒนาในการจัดการขยะมูลฝอย จัดการทรัพยากรธรรมชาติและสิ่งแวดล้อมเพื่อการพัฒนาที่ยั่งยืน และมุ่งส่งเสริมความปลอดภัยในชีวิตและทรัพย์สินของประชาชน

๒.๑ ผลกระทบนำไปสู่นาคต

เทศบาลตำบลสวนหลวง จะต้องมีการดำเนินการส่งเสริมสนับสนุน ดังนี้

๑. การประสานงานระหว่างหมู่บ้าน/ชุมชน และองค์กรปกครองส่วนท้องถิ่น

(๑) ความร่วมมือ จะต้องสร้างสัมพันธ์ภาพในการทำงานร่วมกันของทุกฝ่าย โดยอาศัยความเข้าใจ หรือการตกลงร่วมกัน มีการรวบรวมกำลังความคิด วิธีการ เทคนิค และระดม ทรัพยากร มาสนับสนุนงานร่วมกัน เพื่อให้เกิดเป็นอันหนึ่งอันเดียวกัน เต็มใจที่จะทำงานร่วมกัน

(๒) งบประมาณ จะต้องปฏิบัติงานตามบทบาทหน้าที่ และความรับผิดชอบ ของแต่ละคนตาม กำหนดเวลาที่ตกลงกันให้ตรงเวลา

(๓) ความสอดคล้อง จะต้องพิจารณาความเหมาะสมพอดีไม่ทำงานซ้ำซ้อนกัน

(๔) ระบบการสื่อสาร จะต้องมีการสื่อสารที่เข้าใจตรงกัน อย่างรวดเร็วและราบรื่น

(๕) ผู้ประสานงาน จะต้องสามารถประสานงานให้ทุกฝ่ายเข้าร่วมทำงาน เพื่อตรงไปสู่จุดหมายเดียวกัน ตามที่กำหนดเป็นวัตถุประสงค์ของงาน

๒. การปรับตัวเข้ากับวิทยาการใหม่ ๆ ที่เปลี่ยนแปลง

ในปัจจุบันกรมส่งเสริมการปกครองท้องถิ่นมีนโยบายส่งเสริมการพัฒนาศักยภาพบุคลากรโดยการฝึกอบรม อยู่เป็นประจำ เช่น การฝึกอบรมการใช้คอมพิวเตอร์โปรแกรมต่างๆ การฝึกอบรมการจัดทำเว็บไซต์ขององค์กร เป็นต้น ประกอบกับกรมส่งเสริมฯ มีเว็บไซต์เผยแพร่ข้อมูล ข่าวสารต่างๆ ที่จำเป็น และเกี่ยวข้องกับการปฏิบัติงาน ขององค์กรปกครองส่วนท้องถิ่น ที่ปรับปรุงให้ ทันสมัยอยู่ทุกวัน เช่น การเผยแพร่หนังสือสั่งการต่างๆ ผ่าน ช่องทางงานสารบรรณอิเล็กทรอนิกส์ เป็นต้น หากพนักงานท้องถิ่นให้ความสำคัญในการอ่านหนังสือสั่งการของกรมส่งเสริมฯ ทางอินเทอร์เน็ตอยู่เป็นประจำ ก็จะนำมาซึ่งการบริหารงานที่มีประสิทธิภาพและไม่ขัดต่อระเบียบ กฎหมาย หนังสือสั่งการที่เปลี่ยนแปลงไปอยู่ตลอดเวลา

๓. การมีส่วนร่วมของประชาชน หมายถึง การเปิดโอกาสให้ประชาชนและผู้ที่เกี่ยวข้องทุกภาคส่วนของสังคมได้เข้ามามีส่วนร่วมกับภาครัฐราชการ ระดับของการสร้างการมีส่วนร่วม ของประชาชนเป็น ๕ ระดับ ดังนี้

(๑) การให้ข้อมูลข่าวสาร ถือเป็นการมีส่วนร่วมของประชาชนในระดับต่ำที่สุด แต่เป็นระดับที่สำคัญที่สุด เพราะเป็นก้าวแรกของการที่หน่วยงานภาครัฐ จะเปิดโอกาสให้ประชาชนเข้าสู่กระบวนการมีส่วนร่วมในเรื่องต่าง ๆ วิธีการให้ข้อมูลมีหลายช่องทาง เช่น เอกสารสิ่งพิมพ์ การเผยแพร่ ข้อมูลข่าวสารผ่านทางสื่อต่าง ๆ การจัดนิทรรศการ จัดหมายข่าว การจัดงานแถลงข่าว การติดประกาศ และการให้ข้อมูลผ่านเว็บไซต์ เป็นต้น

(๒) การรับฟังความคิดเห็น เป็นกระบวนการที่เปิดให้ประชาชนมีส่วนร่วมใน การให้ข้อมูล ข้อเท็จจริง และความคิดเห็นเพื่อประกอบการตัดสินใจของหน่วยงานภาครัฐด้วยวิธีต่าง ๆ เช่น การรับฟังความคิดเห็น การสำรวจความคิดเห็น การจัดเวทีประชาคม ท้องถิ่นทุกระดับ การแสดง ความคิดเห็นผ่านเว็บไซต์ เป็นต้น

(๓) การเข้ามามีส่วนเกี่ยวข้อง เป็นการเปิดโอกาสให้ประชาชนมีส่วนร่วมใน การปฏิบัติงาน หรือ ร่วมเสนอแนวทางที่นำไปสู่การตัดสินใจ เพื่อสร้างความมั่นใจให้ประชาชนว่าข้อมูล ความคิดเห็นและความต้องการของประชาชนจะถูกนำไปพิจารณาเป็นทางเลือกในการบริหารงานของภาครัฐ เช่น การประชุมเชิงปฏิบัติการ เพื่อ พิจารณาประเด็นนโยบายสาธารณะ ประชาพิจารณ์ การจัดตั้งคณะทำงานเพื่อเสนอแนะประเด็นนโยบาย เป็นต้น

(๔) ความร่วมมือ เป็นการให้กลุ่มประชาชนผู้แทนภาคสาธารณะมีส่วนร่วม โดยเป็นหุ้นส่วนกับ ภาครัฐในทุกขั้นตอนของการตัดสินใจ และมีการดำเนินกิจกรรมร่วมกันอย่างต่อเนื่อง เช่น คณะกรรมการที่มีภาคประชาชนร่วมเป็นกรรมการ ได้แก่ คณะกรรมการจัดทำแผนพัฒนาท้องถิ่น คณะกรรมการจัดซื้อจัดจ้าง คณะกรรมการบริหารการศึกษา เป็นต้น

(๕) การเสริมอำนาจแก่ประชาชน เป็นขั้นที่ให้บทบาทประชาชนในระดับสูงที่สุด โดยให้ประชาชนเป็นผู้ตัดสินใจ เช่น การลงประชามติในประเด็นสาธารณะต่าง ๆ โครงการกองทุน หมู่บ้าน ที่มอบอำนาจให้ประชาชนเป็นผู้ตัดสินใจทั้งหมด เป็นต้น

การมีส่วนร่วมของประชาชนนับว่าเป็นส่วนที่มีความสำคัญยิ่ง เพราะประชาชนเป็นผู้ได้รับประโยชน์ และโทษโดยตรง จากการบริหารงานของหน่วยงานภาครัฐ ความร่วมมือ ของประชาชน เริ่มตั้งแต่ “ร่วมคิด ร่วมตัดสินใจ ร่วมทำ (ร่วมรับผิดชอบ) ร่วมตรวจสอบ และร่วมรับประโยชน์” ถ้าประชาชนให้ความร่วมมือถือได้ว่า งานนั้น ๆ สำเร็จไปแล้วครึ่งหนึ่ง ดังนั้น การทำงานใด ๆ ถ้าให้ประชาชนเข้ามามีส่วนร่วมจะทำให้งานนั้นสำเร็จ ตามวัตถุประสงค์และเป้าหมาย เนื่องจากประชาชนจะเกิดความภาคภูมิใจที่มีส่วนร่วมในกิจกรรมที่เป็นประโยชน์ ต่อส่วนรวม

๒.๒ ข้อสังเกต

๑. จำนวนโครงการ/กิจกรรมในแผนพัฒนาท้องถิ่น (พ.ศ. ๒๕๖๖-๒๕๗๐) มีจำนวนมาก ซึ่งไม่สามารถดำเนินการได้ครบทุกโครงการ/กิจกรรม

๒. ใช้งบประมาณในการดำเนินการตามภารกิจแต่ละด้านบางรายการ ยังไม่เพียงพอและบางรายการมากเกินไป ทำให้ต้องโอนเพิ่ม โอนลด และตั้งจ่ายรายการใหม่

๓. ผู้เข้าร่วมประชาคมยังไม่เข้าใจในการเสนอโครงการ/กิจกรรม ที่จะนำมาบรรจุในแผนพัฒนาท้องถิ่น ยังมีการเสนอโครงการที่ยังไม่มีความจำเป็นเร่งด่วนเท่าที่ควร ทำให้โครงการที่ถูกเสนอมามีจำนวนมากว่างบประมาณในการดำเนินการ

๔. งบประมาณในการบริหารและพัฒนา มีจำนวนจำกัด ไม่เพียงพอกับการพัฒนาและทันต่อความต้องการของประชาชน จึงทำให้ประชาชนรู้สึกว่าการพัฒนาหรือแก้ไขปัญหาเป็นไปอย่างล่าช้า การประชาสัมพันธ์ข่าวสารยังไม่ทั่วถึง ประชาชนไม่ได้รับทราบถึงข้อมูลข่าวสาร นอกจากผู้ที่เกี่ยวข้องที่ประชุม ซึ่งก็ไม่ได้นำข้อมูลมาแจ้งให้กับประชาชนได้ทราบ

๒.๓ ข้อเสนอแนะ

๑. ควรเร่งรัดให้มีการดำเนินโครงการ/กิจกรรม ที่ตั้งในข้อบัญญัติงบประมาณรายจ่ายให้สามารถดำเนินการได้ในปีงบประมาณนั้น

๒. ควรพิจารณาตั้งงบประมาณให้เพียงพอและเหมาะสมกับกับภารกิจแต่ละด้านที่จะต้องดำเนินการ ซึ่งจะช่วยลดปัญหาในการโอนเพิ่ม โอนลด โอนตั้งจ่ายรายการใหม่

๓. ควรมีการประชาสัมพันธ์ให้ประชาชนได้รู้และเข้าใจเกี่ยวกับการมีส่วนร่วมของคนในท้องถิ่น เพื่อสร้างความเข้มแข็งให้กับท้องถิ่น

๔. จัดให้มีการประชาสัมพันธ์ให้ประชาชนทราบก่อนและหลัง จัดทำโครงการกิจกรรมให้ทั่วถึงทุกหมู่บ้าน

๕. ส่งเสริมให้ประชาชนมีความรู้ความเข้าใจในการเข้ามามีส่วนร่วมและเสนอปัญหา ความต้องการอย่างแท้จริงของหมู่บ้านในการจัดนำปัญหาและความต้องการบรรจุไว้ในแผนพัฒนาท้องถิ่น

๖. สร้างความเข้าใจให้กับผู้ร่วมประชาคม ถึงการเสนอโครงการ/กิจกรรม ให้สอดคล้องกับงบประมาณที่เทศบาล ได้รับการจัดสรร เพราะการเสนอโครงการ/กิจกรรมที่มากเกินไปของเทศบาลที่จะดำเนินการ จะทำให้การบริหารนั้นเกิดความล้มเหลวในการประเมินการปฏิบัติราชการของเทศบาลนั่นเอง

คณะกรรมการพิจารณาแล้วเห็นว่า การดำเนินโครงการเพื่อให้เกิดประสิทธิภาพต่อท้องถิ่นอย่างแท้จริง อยู่ที่การส่งเสริมการมีส่วนร่วมของประชาชนและการร่วมมือกันของทุกภาคส่วน ในการร่วมกันคิด ร่วมกันทำ ร่วมกันรับผิดชอบ โดยเทศบาลเป็นหน่วยงานหลักในการส่งเสริมการมีส่วนร่วมดังกล่าว และการประชาสัมพันธ์ ข้อมูลข่าวสารของทางราชการควรให้มีการประชาสัมพันธ์ให้ประชาชนได้ทราบอย่างทั่วถึง เพื่อประโยชน์สุขของ ประชาชนและความเจริญก้าวหน้าของท้องถิ่นโดยการพัฒนาที่เกิดขึ้นจะเป็นการพัฒนาที่ยั่งยืนต่อไป

๒.๔ ผลจากการพัฒนา

๑. ด้านเศรษฐกิจ ควรส่งเสริมการพัฒนาให้มากขึ้น โดยนำแนวคิดปรัชญาเศรษฐกิจพอเพียงมาเป็นแนวคิดในการพัฒนาด้านเศรษฐกิจของชุมชนด้วย เพื่อให้ชุมชนได้พึ่งพาตนเองมากขึ้น

๒. ด้านสังคม ควรมีการพัฒนาศักยภาพด้านการจัดทำแผนงาน การจัดทำโครงการด้านการศึกษากิจกรรมต่อต้านยาเสพติด ส่งเสริมอาชีพสตรีและกลุ่มแม่บ้าน การส่งเสริมสุขภาพ การป้องกันโรค และ ควรมีแผนงานหรือโครงการด้านการบำรุงรักษาสิ่งแวดล้อม แผนขุดลอกแหล่งน้ำอุปโภคบริโภคในชุมชน ควรมีแนวทางในการพัฒนาการบำรุงรักษา ทรัพยากรธรรมชาติสิ่งแวดล้อม ให้สอดคล้องกับสภาพทางภูมิศาสตร์ ปัญหาด้านสิ่งแวดล้อมของตำบลสวนหลวง แม้ยังไม่มีปัญหาผลกระทบด้านสิ่งแวดล้อมมากนัก แต่ก็ไม่ควรละเลยในเรื่องนี้ ควรมีแผนเฝ้าระวัง บำรุงรักษาสิ่งแวดล้อมด้วย

๓. จำนวนโครงการที่หมู่บ้านเสนอมา มีมากกว่างบประมาณที่จัดสรรให้ ควรทำความเข้าใจอธิบายถึงแหล่งที่มาของงบประมาณ ตลอดจนวิธีการจัดสรรงบประมาณให้ประชาชนทราบว่าทางเทศบาลมีทรัพยากรที่จำกัดทางด้านงบประมาณ

๔. โครงการที่หมู่บ้านเสนอมาส่วนใหญ่ เป็นด้านโครงสร้างพื้นฐาน ซึ่งเสนอมาหลายโครงการ เช่น โครงการก่อสร้างถนนต่างๆ ทำให้ไม่สามารถดำเนินการได้ทั้งหมด เนื่องจากงบประมาณมีไม่เพียงพอ คณะกรรมการพัฒนาท้องถิ่นและเจ้าหน้าที่ที่เกี่ยวข้องควรชี้แจงทำความเข้าใจเกี่ยวกับงบประมาณที่จะสามารถดำเนินการได้ให้ประชาชนรับทราบ และให้เรียงลำดับความสำคัญของโครงการ ให้คำนึงถึงสภาพปัญหา ความจำเป็นเร่งด่วน เพื่อเสนอเฉพาะโครงการที่จำเป็นเร่งด่วนก่อน

๕. การส่งข้อมูลประชาสัมพันธ์ต่างๆ ให้หมู่บ้านติดประกาศตามบอร์ดประชาสัมพันธ์ของหมู่บ้าน ประชาชนในหมู่บ้านอาจไม่ทราบข้อมูลข่าวสารที่ประชาสัมพันธ์ได้อย่างทั่วถึง ซึ่งอาจเป็นเพราะประชาชนไม่มีเวลาที่จะอ่าน จึงขอให้ช่วยประสานผู้ใหญ่บ้าน กำหนด ประกาศตามหอกระจายข่าวหมู่บ้านใน ส่วนของแผนการดำเนินงานที่เกี่ยวข้องกับหมู่บ้านของตนด้วย